

Protector Suite 2009



Die folgenden Informationen werden im Vertrauen auf ihre Genauigkeit und Zuverlässigkeit veröffentlicht. Dennoch übernimmt Upek, Inc. keine Verantwortung für die Folgen der Verwendung dieser Informationen noch für sich aus deren Verwendung ergebende Folgen hinsichtlich der Verletzung von Patenten oder anderer Rechte Dritter. Eine Lizenz wird weder durch Implikation noch auf andere Weise unter jedweden Patenten oder Patentrechten von Upek, Inc gewährt. Die in dieser Veröffentlichung erwähnten Spezifikationen können jederzeit und ohne vorherige Mitteilung geändert werden. Mit dieser Veröffentlichung verlieren alle vorherigen Informationen ihre Gültigkeit. Die Nutzung der Produkte von Upek, Inc. als wichtige Komponenten in Lebenserhaltungsgeräten oder -systemen ist nicht gestattet, sofern keine ausdrückliche schriftliche Genehmigung von Upek, Inc dafür vorliegt.

Das Upek-Logo ist eine eingetragene Marke von Upek, Inc. TouchChip, TouchStrip, PerfectPrint, PerfectMatch, PerfectTrust, Protector Suite, Protector Suite QL und Protector Suite 2009 sind Marken bzw. eingetragene Marken von Upek, Inc. Alle anderen in dieser Veröffentlichung beschriebenen Produkte sind Marken ihrer jeweiligen Eigentümer und als solche zu behandeln.

Inhaltsverzeichnis

1	Installation	1
1.1	Installieren von Protector Suite 2009	1
1.2	Deinstallation von Protector Suite 2009	1
2	Einführung	3
2.1	Registrierung von Fingerabdrücken	3
3	Identität	5
3.1	Fingerabdrücke verwalten	5
3.1.1	Registrierung von Fingerabdrücken	5
3.1.2	Fingerabdrücke hinzufügen oder löschen	7
3.2	Status	8
3.3	Kontovorgänge	10
3.3.1	Exportieren	10
3.3.2	Importieren	11
3.3.3	Löschen	11
3.3.4	Sicherungskennwort	12
3.3.5	Windows-Kennwort anzeigen	13
4	Anwendungen	14
4.1	Anwendungsstartprogramm	14
4.1.1	Verbinden von Fingerabdrücken mit Anwendungen	15
4.1.2	Verbundene Anwendungen verwalten	17
4.2	Kennwortbank	17
4.2.1	Registrieren von Webseiten und Dialogfeldern	18
4.2.1.1	Registrierungsassistent	19
4.2.2	Wiederholen von Registrierungen	21
4.2.3	Registrierungen verwalten	22
4.2.4	Einstellungen	23
4.3	Verschlüsselte Archive	24
4.3.1	File Safe	25
4.3.1.1	Erstellen von File Safe	25
4.3.1.2	Verwalten von File Safe	26
4.3.1.3	File Safe sperren/freigeben	29
4.3.1.4	Dateien aus einem File Safe entschlüsseln	29
4.3.2	Personal Safe	30
4.4	Biomenü	31
5	Einstellungen	33
5.1	Windows-Anmeldung	33
5.1.1	Sicherheit bei Inbetriebnahme	34
5.2	Storage Inspector	34
5.3	Skin auswählen	35
5.4	Ton	35
5.5	Aktualisierung	36
5.6	Erweiterte Einstellungen	37
5.6.1	Richtlinien	37
5.6.2	Biometrische Einstellungen	38
5.6.3	Sensorkalibrierung (optional)	39
6	Weitere Tools	40
6.1	Lernprogramm für Fingerabdrücke	40
6.2	Taskleistensymbol	41
6.3	Verwendung der Hilfe	42
6.4	Einführungsfenster	42
6.5	Verwalten anderer Benutzer	42



Kapitel 1. Installation

1.1. Installieren von Protector Suite 2009

So installieren Sie Protector Suite 2009:

1. Wenn das Protector Suite 2009-Fenster zum automatischen Ausführen angezeigt wird, klicken Sie auf **Softwareinstallation**. Wenn dieses Fenster nicht angezeigt wird, führen Sie **Setup.exe** manuell über den Installationsordner aus.
2. Klicken Sie zum Fortfahren auf **Weiter**.
3. Bestätigen Sie oder klicken Sie auf die Schaltfläche **Durchsuchen**, um einen anderen Installationsordner auszuwählen.
4. Das Dialogfeld **System zum Installieren der Anwendung bereit** wird angezeigt. Klicken Sie auf **Weiter**, um die Installation zu beginnen. Während der Installation von Windows Vista werden Sie möglicherweise aufgefordert zu bestätigen, dass die Installation fortgesetzt werden soll.
5. Wenn die Installation beendet ist, klicken Sie auf die Schaltfläche **Fertig stellen**.
6. Klicken Sie auf **Ja**, um Ihren Computer neu zu starten, wenn Sie dazu aufgefordert werden. Sie müssen Ihren Computer neu starten, bevor Sie Protector Suite 2009 verwenden können.

Die Installation ist nun abgeschlossen. Nach dem Neustart Ihres Computers wird die Anmeldung per Fingerabdruck bei Windows aktiviert. Sie müssen Ihre Finger registrieren, damit Sie mit der Verwendung der Software beginnen können. Siehe Registrierung von Fingerabdrücken.



Anmerkung

Während der Installation werden alle erforderlichen Gerätetreiber installiert. Wenn Sie einen externen Fingerabdrucksensor verwenden möchten, empfehlen wir, dass Sie das Fingerabdruckgerät nach Abschluss des Installationsvorgangs anschließen und den Computer neu starten.

1.2. Deinstallation von Protector Suite 2009

So deinstallieren Sie Protector Suite 2009:

1. Klicken Sie auf **Start > Systemsteuerung**.
2. Doppelklicken Sie auf das Symbol **Software entfernen/hinzufügen (Programs and Features in Windows Vista)**.
3. Wählen Sie Protector Suite 2009 aus und klicken Sie auf die Schaltfläche **Ändern**.
4. Klicken Sie auf die Schaltfläche **Entfernen**.
5. Sie werden gefragt, wie mit den auf dem Computer gespeicherten Protector Suite 2009-Daten verfahren werden soll. Es bestehen zwei Möglichkeiten:
 - **Belassen** Protector Suite 2009 der Daten auf dem Computer zum späteren Gebrauch.

Wenn Sie Protector Suite 2009 später erneut installieren, können Sie sich hiermit weiterhin mit den registrierten Fingerabdrücken bei Ihrem Computer anmelden und auf die Daten der Fingerabdruckanwendungen zugreifen.

- **Entfernen aller Protector Suite 2009 Daten vom Computer.**

Hiermit werden die registrierten Fingerabdrücke und alle Daten in den Fingerabdruckanwendungen dauerhaft gelöscht.

6. Klicken Sie zum Fortfahren auf **Weiter**.
7. Das Dialogfenster zur Deinstallation wird angezeigt; klicken Sie auf **Weiter**, um zu bestätigen, dass Sie mit der Deinstallation fortfahren möchten. Klicken Sie auf **Abbrechen**, um die Deinstallation abubrechen.
8. Wenn die Deinstallation abgeschlossen ist, klicken Sie auf **Fertig stellen**.
9. Klicken Sie auf **Ja**, um Ihren Computer neu zu starten.

Kapitel 2. Einführung

Protector Suite 2009 ist eine biometrische Software, die Ihre Daten durch die Verwendung einer Fingerabdrucküberprüfung schützt. Die Fingerabdruck-Überprüfung wird durchgeführt, indem der Finger über einen Fingerabdrucksensor geführt wird.

Nach der Installation der Software und dem Neustart Ihres Computers müssen Sie Ihre Fingerabdrücke registrieren, um eine Verknüpfung zwischen Ihrem Benutzernamen, Ihrem Kennwort und Ihren Fingerabdrücken mit automatisch generierten Sicherheitsschlüsseln zu erstellen. Alle Daten werden im User Passport gespeichert.

Dieses Verfahren wird als "Fingerabdruckregistrierung" bezeichnet. Informationen dazu, wie Sie Ihren Fingerabdruck registrieren, finden Sie unter Registrierung von Fingerabdrücken.

Nach der Registrierung können Sie Ihre Fingerabdrücke folgendermaßen einsetzen:

- anstelle Ihres Windows-Anmeldekennworts (siehe Windows-Anmeldung)
- zum Schutz des Computers beim Start (siehe Sicherheit bei Inbetriebnahme)
- zum Laden häufig verwendeter Anwendungen mithilfe des Fingerabdrucksensors (siehe Anwendungsstartprogramm)
- anstelle der Kennwörter, die Sie bisher für bestimmte Websites oder Anwendungen verwendet haben (siehe Kennwortbank)
- zum Verschlüsseln von Dateien und Ordnern (siehe Verschlüsselte Archive)
- für den schnellen Zugriff auf die Funktionen von Protector Suite 2009 über ein Popup-Menü (siehe Biomenü)

Falls Sie keine vollständig lizenzierte Version von Protector Suite 2009 verwenden, sind möglicherweise nicht alle Funktionen verfügbar bzw. manche Funktionen sind nur in beschränktem Modus verfügbar. Wenn Sie auf eine Funktion zugreifen, die in der beschränkten Version von Protector Suite 2009 nicht vollständig verfügbar ist, werden Sie aufgefordert, ein Upgrade durchzuführen. Klicken Sie auf den Link, um das Upgrade online durchzuführen.

2.1. Registrierung von Fingerabdrücken

Jede Benutzeridentität in Protector Suite 2009 wird durch ein Benutzerkonto, einen so genannten Passport, dargestellt, der biometrische Daten des Fingerabdrucks für die Überprüfung der Identität des Benutzers enthält. Bevor Sie die Software zum ersten Mal verwenden können, müssen Sie Fingerabdrücke für Ihren Passport erstellen. Dieses Verfahren wird als "Fingerabdruckregistrierung" bezeichnet.

So erstellen Sie einen neuen Benutzer-Passport (Registrierung von Fingerabdrücken):

1. Gehen Sie zur Seite
 - **Start > Programme > Protector Suite > Control Center**
 - oder klicken Sie mit der rechten Maustaste auf das Symbol in der Taskleiste und wählen Sie **Control Center starten...** aus

- oder scannen Sie Ihren Finger und klicken Sie auf den Link **Finger jetzt registrieren** im Einführungsfenster.
2. Authentifizieren (wenn Sie über ein Windows-Kennwort verfügen, wird dieses abgefragt). Ausführlichere Anweisungen hierzu finden Sie unter Registrierung von Fingerabdrücken.



Tipp

Falls Sie Probleme beim Scannen Ihrer Fingerabdrücke haben, lesen Sie Lernprogramm für Fingerabdrücke.

Kapitel 3. Identität

Im Abschnitt "Identität" können Sie mit Ihrem Benutzerkonto arbeiten. Sie können Ihre Fingerabdruckvorlagen registrieren und löschen sowie Ihr gesamtes Benutzerkonto importieren, exportieren oder löschen. Ihre Sicherungskennwort können Sie hier ebenfalls festlegen.

Bevor Sie mit Protector Suite 2009 arbeiten können, müssen Sie Ihre Finger registrieren, d. h. Ihre Fingerabdruckvorlagen erstellen. Informationen zu den ersten Schritten finden Sie unter Registrierung von Fingerabdrücken.

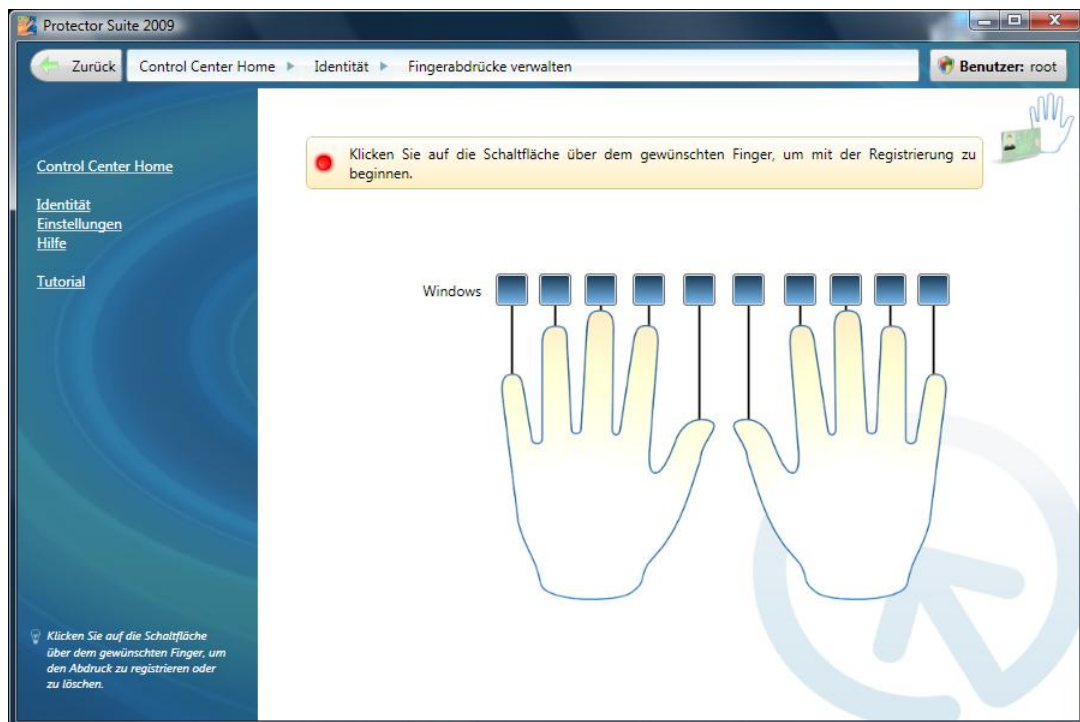
3.1. Fingerabdrücke verwalten

Bevor Sie mit Protector Suite 2009 arbeiten können, müssen Sie Ihre Finger registrieren. Im Verlauf der Registrierung per Fingerabdruck wird eine Übereinstimmung zwischen Ihrem Benutzernamen und Kennwort einerseits und Ihren Fingerabdrücken andererseits hergestellt (in Form von Computerdaten, die das Nachstellen des ursprünglichen Bildes unmöglich machen). Gleichzeitig werden automatisch Sicherheitsschlüssel generiert. Alle Daten werden in Ihrem Fingerabdruck-Passport gespeichert.

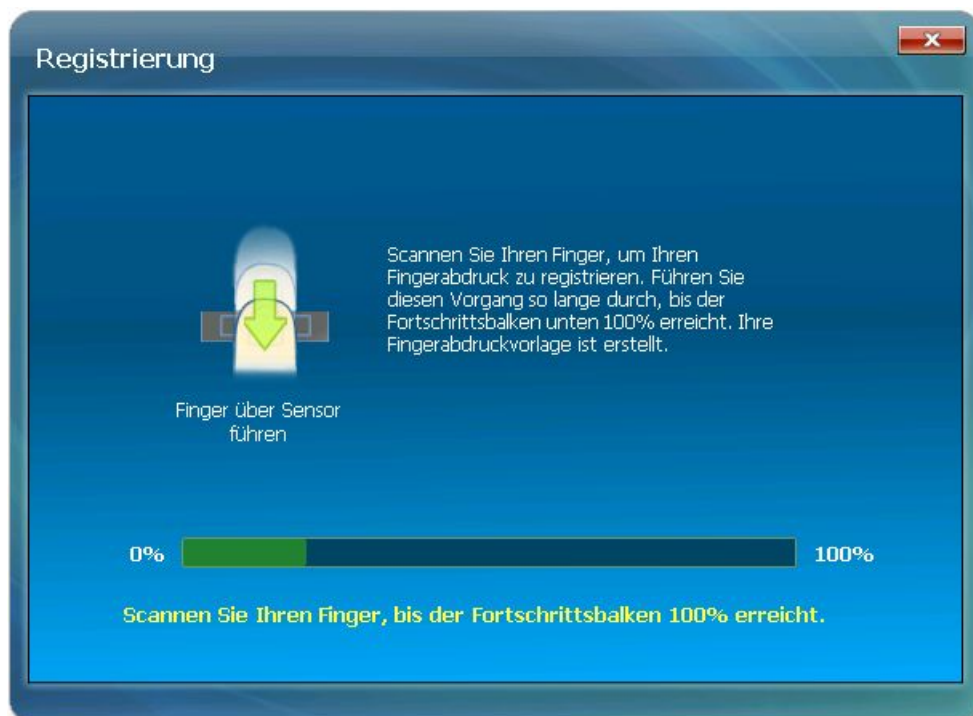
3.1.1. Registrierung von Fingerabdrücken

So erstellen Sie einen neuen Benutzer-Passport (Registrierung von Fingerabdrücken):

1. Wenn Sie einen externen Fingerabdrucksensor verwenden möchten, schließen Sie das Gerät jetzt an. Alle erforderlichen Treiber werden mit Protector Suite 2009 installiert. In der rechten unteren Bildschirmecke erscheint eine Meldung mit der Information, dass der Sensor angeschlossen und betriebsbereit ist.
2. Um die Registrierung zu starten, gehen Sie zu
 - **Start > Programme > Protector Suite > Control Center**
 - oder klicken Sie mit der rechten Maustaste auf das Symbol in der Taskleiste und wählen Sie **Control Center starten...** aus
 - oder scannen Sie Ihren Finger und klicken Sie auf den Link **Finger jetzt registrieren** im Einführungsfenster.
3. Der Lizenzvertrag wird angezeigt. Lesen Sie den Lizenzvertrag sorgfältig durch. Um dieses Produkt nutzen zu können, müssen Sie dem Lizenzvertrag zustimmen. Klicken Sie auf **Annehmen**, um fortzufahren oder, wenn Sie dem Lizenzvertrag nicht zustimmen, auf **Nicht annehmen**, um die Anwendung zu schließen.
4. Geben Sie Ihr Windows-Kennwort ein und klicken Sie auf **Senden**.
5. Ein Dialogfeld mit zwei Händen wird angezeigt. Wählen Sie einen Finger für die Registrierung aus, indem Sie auf die Schaltfläche über dem Finger klicken.



6. Scannen Sie den ausgewählten Finger. Die erfassten Fingerabdrücke müssen eine hohe Qualität aufweisen. Diese Proben werden zu einem einzelnen Fingerprint Passport kombiniert. Es wird eine Warnung angezeigt, wenn die erstellten Proben nicht übereinstimmen und Sie den Vorgang wiederholen müssen.



**Tipp**

Falls Sie beim Scannen Ihrer Fingerabdrücke Probleme haben, lesen Sie Lernprogramm für Fingerabdrücke.

7. (Optional – nur zutreffend, wenn von Ihrem Computer unterstützt) Nachdem ein Finger registriert wurde, wird Sicherheit bei Inbetriebnahme über jedem Finger eine Schaltfläche angezeigt. Der entsprechende Finger wird beim Systemstart anstelle des Einschaltkennworts bzw. Kennworts für die Festplatte verwendet.
8. Wählen Sie einen anderen Finger für die Registrierung aus. Es wird dringend empfohlen, dass Sie für den Fall einer Verletzung mehr als einen Finger registrieren.
9. Es wird eine Status Seite angezeigt, die einen Überblick über den aktuellen Status der Fingerabdruck-Software bietet. Es wird dringend empfohlen, ein Sicherungskennwort festzulegen.. Das Kennwort dient in der gesamten Fingerabdruck-Software als Sicherung für die Fingerabdruck-Authentifizierung im Falle einer Verletzung oder eines Problems mit dem biometrischen Gerät.

**Anmerkung**

Jeder Windows-Benutzer kann jeweils nur über einen Passport verfügen. Wählen Sie zum Erstellen eines Benutzerkontos **Start > Systemsteuerung** und klicken Sie auf **Benutzerkonten**. Folgen Sie den Anweisungen auf dem Bildschirm.

3.1.2. Fingerabdrücke hinzufügen oder löschen

Sie können Ihrem Benutzerkonto zu einem späteren Zeitpunkt weitere Finger hinzufügen. Es wird dringend empfohlen, mehrere Finger zu registrieren, falls ein Finger verletzt wird. Sie können einzelne Finger oder auch das gesamte Konto einschließlich all Ihrer Anwendungsdaten löschen.

Fingerabdrücke eines vorhandenen Benutzers hinzufügen oder löschen (Fingerabdrücke verwalten):

1. Gehen Sie zur Seite
 - **Start > Programme > Protector Suite > Control Center** .
 - oder klicken Sie mit der rechten Maustaste auf das Symbol in der Taskleiste und wählen Sie **Control Center starten...** aus
 - oder scannen Sie einen Finger zur Anzeige von Biomenü und wählen Sie **Control Center...** aus (überspringen Sie den nächsten Schritt).
2. Authentifizieren Sie sich (scannen Sie Ihren Finger oder geben Sie Ihr Kennwort ein) und klicken Sie auf **Senden**.
3. Gehen Sie zu **Identität > Fingerabdrücke verwalten**.
4. Ein Dialogfeld mit zwei Händen wird angezeigt.
5. **So registrieren Sie einen neuen Fingerabdruck:**
 - Wählen Sie einen Finger für die Registrierung aus, indem Sie auf die Schaltfläche über dem Finger klicken.

- Scannen Sie den ausgewählten Finger, bis eine Vorlage erstellt wurde. Die erfassten Fingerabdrücke müssen eine hohe Qualität aufweisen.

So löschen Sie einen Fingerabdruck:

- Wählen Sie einen Finger zum Löschen aus, indem Sie auf die Schaltfläche über dem Finger klicken.
- Klicken Sie auf **Ja**.

So löschen Sie ein bestehendes Benutzerkonto (alle Daten eines Benutzers):

Wichtig

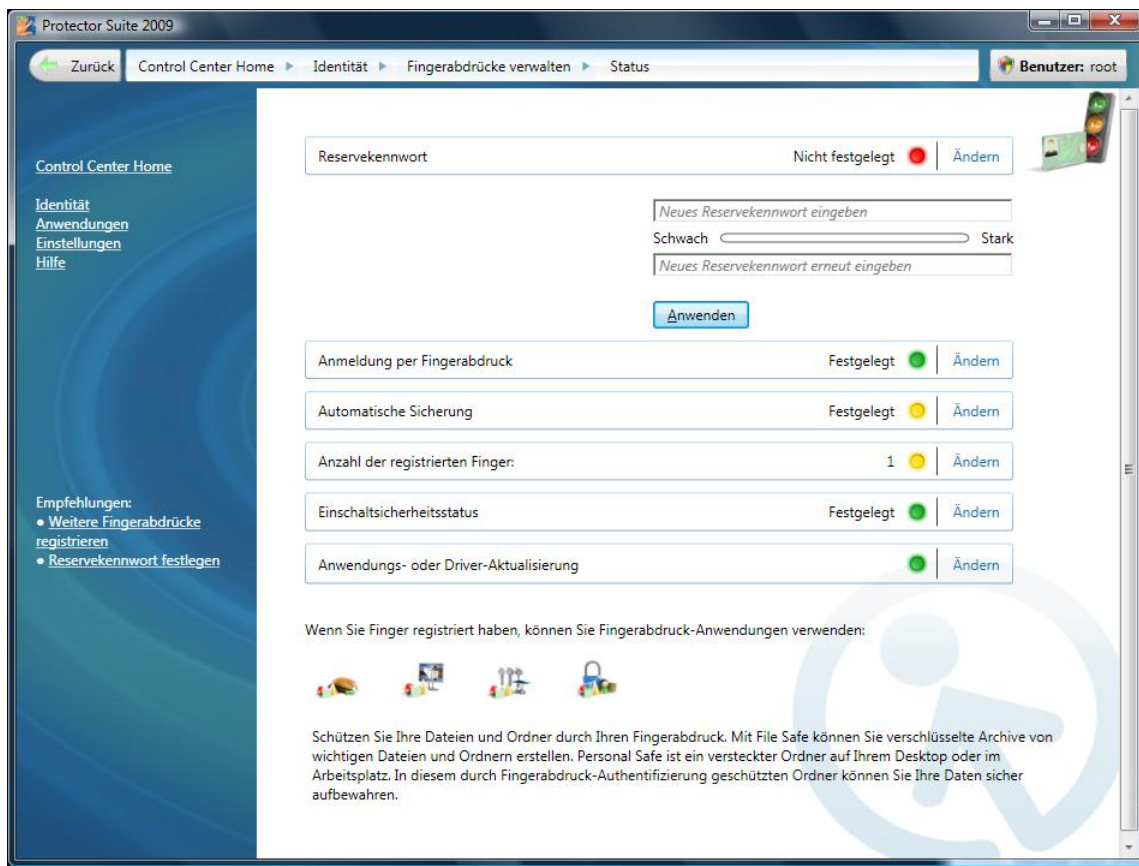
Hiermit wird das gesamte Benutzerkonto einschließlich aller Daten, nicht nur die Fingerabdrücke, gelöscht.

1. Gehen Sie zur Seite
 - **Start > Programme > Protector Suite > Control Center** .
 - oder klicken Sie mit der rechten Maustaste auf das Symbol in der Taskleiste und wählen Sie **Control Center starten...** aus
 - oder scannen Sie einen Finger zur Anzeige von Biomenü und wählen Sie **Control Center...** aus (überspringen Sie den nächsten Schritt).
2. Authentifizieren Sie sich (scannen Sie Ihren Finger oder geben Sie Ihr Kennwort ein) und klicken Sie auf **Senden**.
3. Gehen Sie zu **Identität > Kontovorgänge > Benutzerdaten löschen**.
4. Klicken Sie zur Bestätigung auf **Ja**.

3.2. Status

Die Statusseite bietet Ihnen einen Überblick über die Softwareeinstellungen und informiert Sie darüber, welche Fingerabdruckanwendungen Ihnen nach der Registrierung zur Verfügung stehen.

Ein rotes Symbol weist auf eine nicht optimale Einstellung hin. Ein gelbes Symbol weist darauf hin, dass die Einstellung geändert werden muss, und ein grünes Symbol steht für eine einwandfreie Einstellung.



- **Reservekennwort.** Legen Sie ein Sicherungskennwort fest und klicken Sie auf die Schaltfläche **Anwenden**. Weitere Info über Sicherungskennwort.
- Die **Anmeldung per Fingerabdruck** wird automatisch eingerichtet, nachdem Sie Ihre Fingerabdrücke registriert haben. Wenn Sie den Computer neu starten und sich erneut anmelden möchten, erfolgt die Anmeldung automatisch, indem Sie Ihren Finger scannen. Klicken Sie auf **Ändern**, um zur Seite Windows-Anmeldung zu gehen und die Anmeldeeinstellungen zu bearbeiten.
- Die **Automatische Sicherung** wird automatisch eingerichtet, wenn Sie Ihre Fingerabdrücke registrieren und das Sicherungskennwort festlegen. Ihre Daten werden bei jeder Änderung, die Sie an Ihrem Benutzer-Passport vornehmen, gesichert. Klicken Sie auf **Ändern**, um zur Seite Exportieren zu gelangen und einen Exportmodus festzulegen.
- Unter **Anzahl der registrierten Finger** ist ersichtlich, wie viele Fingerabdrücke der aktuelle Benutzer registriert hat. Es wird empfohlen, mehrere Finger zu registrieren, falls ein Finger verletzt wird. Klicken Sie auf **Ändern**, um zur Registrierung von Fingerabdrücken zu gelangen, und registrieren Sie weitere Finger.
- **Einschaltsicherheitsstatus.** Computer mit aktivierter Einschaltsicherheit laden das Betriebssystem nur bei erfolgreicher Authentifizierung des Fingerabdrucks. Klicken Sie auf **Ändern**, um die Windows-Anmeldung-Einstellungen aufzurufen und die Einschaltsicherheit zu aktivieren bzw. zu deaktivieren.
- **Anwendungs- oder Driver-Aktualisierung.** Klicken Sie auf **Ändern**, um zur Seite Aktualisierung.

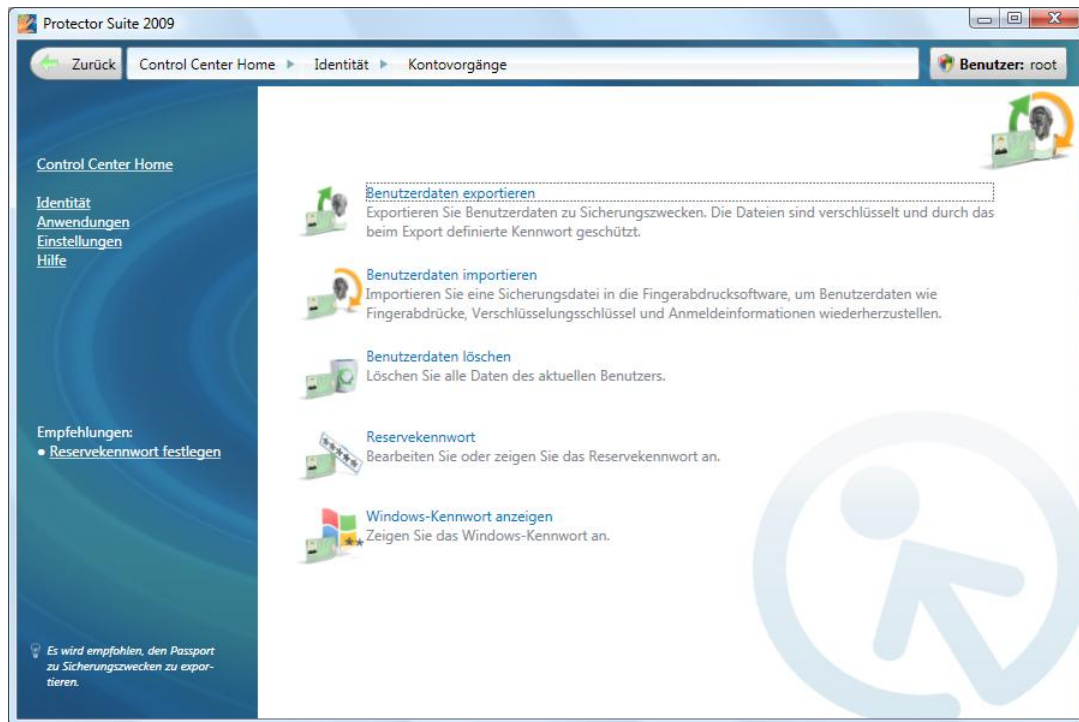
Der zweite Teil der Übersichtsseite enthält Informationen zu Anwendungen, mit denen Sie nach dem Registrieren Ihrer Finger arbeiten können. Wenn Sie den Mauszeiger über das Bild zu einer Anwendung

halten, wird eine Beschreibung zu der entsprechenden Anwendung angezeigt. Klicken Sie auf ein Bild, um zur Seite der entsprechenden Anwendung zu gehen.

3.3. Kontovorgänge

Importieren, exportieren oder löschen Sie die Daten des aktuellen Benutzers.

Dieser Vorgang wird am aktuellen Benutzerkonto (Passport) durchgeführt. Gehen Sie zum Hinzufügen oder Löschen einzelner Fingerabdrücke zur Seite Registrierung von Fingerabdrücken.



3.3.1. Exportieren

Vorhandene Benutzerdaten (einschließlich Fingerabdrücke, Verschlüsselungsschlüssel und Anmeldeinformationen) können in eine Datei exportiert und in Ihre Fingerabdrucksoftware zurückimportiert werden. Die Datei ist verschlüsselt und durch das Sicherungskennwort geschützt. Weitere Info über Sicherungskennwort.

So legen Sie einen Exportmodus fest:

1. Gehen Sie zur Seite
 - **Start > Programme > Protector Suite > Control Center .**
 - oder klicken Sie mit der rechten Maustaste auf das Symbol in der Taskleiste und wählen Sie **Control Center starten...** aus
 - oder scannen Sie einen Finger zur Anzeige von Biomenü und wählen Sie **Control Center...** aus (überspringen Sie den nächsten Schritt).
2. Authentifizieren Sie sich (scannen Sie Ihren Finger oder geben Sie Ihr Kennwort ein) und klicken Sie auf **Senden**.

3. Wählen Sie **Identität > Kontovorgänge > Benutzerdaten exportieren**.
4. Wenn Sie noch kein Sicherungskennwort festgelegt haben, tun Sie dies jetzt. Weitere Info über Sicherungskennwort.
5. Wählen Sie einen Sicherungsmodus.
 - Klicken Sie auf die Schaltfläche **Jetzt exportieren** und geben Sie Ihr Sicherungskennwort ein, um den Export sofort durchzuführen. Wählen Sie einen Zielordner und legen Sie einen Dateinamen fest.
 - Wählen Sie **Automatische Sicherung** aus. Beim automatischen Export wird Ihr gesamter Passport (d. h. all Ihre Daten einschließlich Schlüsseln, Kennwörtern, registrierten Fingern usw.) jedes Mal gesichert, wenn Sie Änderungen daran vornehmen. Der Standardspeicherort der Sicherungsdatei ist C:\Users\your username\AppData\Local unter Windows Vista und C:\Dokumente und Einstellungen\Ihr Benutzername\Lokale Einstellungen\Anwendungsdaten unter Windows XP. Klicken Sie auf **Anwenden**, um die Änderungen zu speichern.



Anmerkung

Das Exportieren Ihres Passports zu Sicherungszwecken wird dringend empfohlen, falls es beispielsweise zu einem Systemabsturz kommt und Sie Ihr System neu installieren müssen oder falls Sie Ihre Daten versehentlich löschen oder verlieren.

3.3.2. Importieren

So importieren Sie Benutzerdaten (den Benutzer-Passport):

1. Gehen Sie zur Seite
 - **Start > Programme > Protector Suite > Control Center** .
 - oder klicken Sie mit der rechten Maustaste auf das Symbol in der Taskleiste und wählen Sie **Control Center starten...** aus
 - oder scannen Sie einen Finger zur Anzeige von Biomenü und wählen Sie **Control Center...** aus (überspringen Sie den nächsten Schritt).
2. Authentifizieren Sie sich (scannen Sie Ihren Finger oder geben Sie Ihr Kennwort ein) und klicken Sie auf **Senden**.
3. Wählen Sie **Identität > Kontovorgänge > Benutzerdaten importieren**.
4. Suchen Sie die Passportdatei (*.vtp).
5. Geben Sie die Sicherungskennwort ein und klicken Sie auf **OK**.



Anmerkung

Sie können keinen Passport eines registrierten Benutzers importieren. Wenn Sie den Passport durch eine Sicherungskopie ersetzen möchten, müssen Sie zuerst den aktuellen Passport löschen.

3.3.3. Löschen

So löschen Sie alle Benutzerdaten (einen vorhandenen Benutzer-Passport):

1. Gehen Sie zur Seite

- **Start > Programme > Protector Suite > Control Center .**
 - oder klicken Sie mit der rechten Maustaste auf das Symbol in der Taskleiste und wählen Sie **Control Center starten...** aus
 - oder scannen Sie einen Finger zur Anzeige von Biomenü und wählen Sie **Control Center...** aus (überspringen Sie den nächsten Schritt).
2. Authentifizieren Sie sich (scannen Sie Ihren Finger oder geben Sie Ihr Kennwort ein) und klicken Sie auf **Senden**.
 3. Gehen Sie zu **Identität > Kontovorgänge > Benutzerdaten löschen**.
 4. Klicken Sie auf **Ja**, um zu bestätigen.

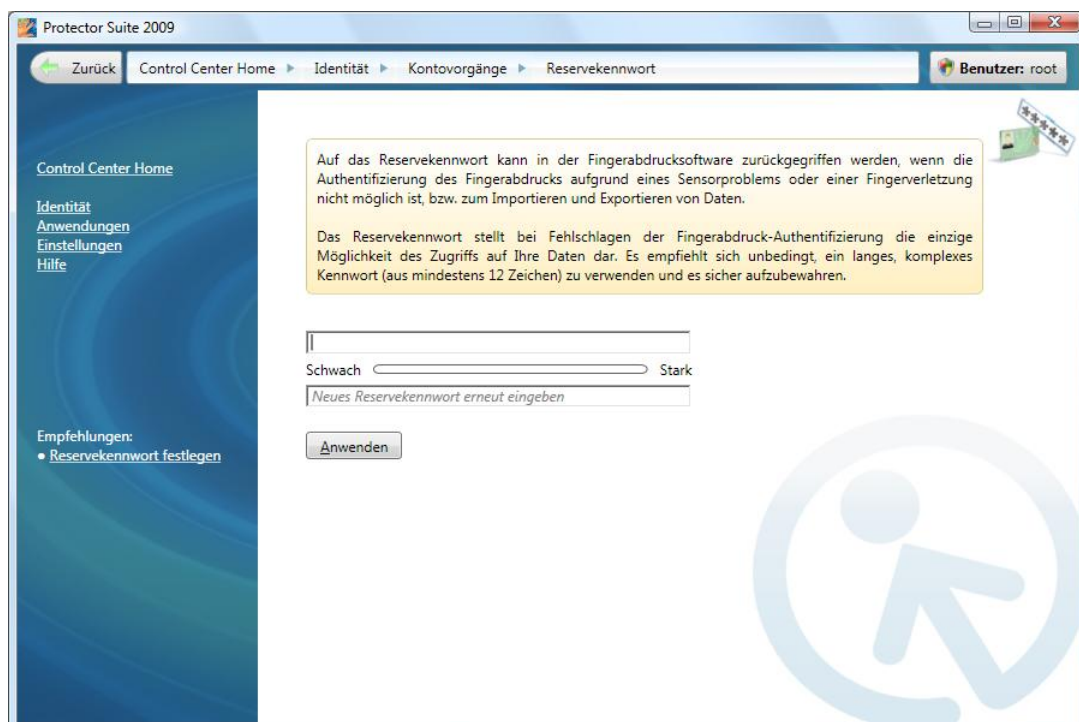


Wichtig

Hiermit werden alle Daten der aktuellen Benutzer gelöscht. Gehen Sie zur Seite Exportieren, um Ihre Daten zum späteren Gebrauch zu sichern.

3.3.4. Sicherungskennwort

An dieser Stelle können Sie Ihr Sicherungskennwort festlegen oder bearbeiten. Dieses Kennwort dient in der gesamten Fingerabdruck-Software als Sicherung für die Authentifizierung per Fingerabdruck (z. B. für exportierte Dateien).



Wichtig

Mithilfe des Sicherungskennworts können Sie auf Ihre Daten zugreifen, falls ein Gerätefehler vorliegt. Es empfiehlt sich unbedingt, ein langes, komplexes Kennwort (aus mindestens 12 Zeichen) zu verwenden und es sicher aufzubewahren. Ein kurzes Kennwort bietet möglicherweise nicht ausreichend Sicherheit.

So legen Sie das Sicherungskennwort fest:

1. Gehen Sie zur Seite
 - **Start > Programme > Protector Suite > Control Center .**
 - oder klicken Sie mit der rechten Maustaste auf das Symbol in der Taskleiste und wählen Sie **Control Center starten...** aus
 - oder scannen Sie einen Finger zur Anzeige von Biomenü und wählen Sie **Control Center...** aus (überspringen Sie den nächsten Schritt).
2. Authentifizieren Sie sich (scannen Sie Ihren Finger oder geben Sie Ihr Kennwort ein) und klicken Sie auf **Senden**.
3. Gehen Sie zu **Identität > Kontovorgänge > Sicherungskennwort**.
4. Geben Sie das Sicherungskennwort zweimal hintereinander ein.
5. Klicken Sie auf **Anwenden**, um die Änderungen zu speichern.
- Klicken Sie auf die Schaltfläche **Sicherungskennwort anzeigen**, um das Kennwort nach der Authentifizierung per Fingerabdruck als Volltext anzuzeigen. Es wird ein Dialogfeld angezeigt. Durch Klicken auf **Anzeigen** wird das Kennwort auf dem Bildschirm angezeigt. Bewahren Sie es daher sicher auf, um Missbrauch zu vermeiden.

3.3.5. Windows-Kennwort anzeigen

Das Kennwort wird nach der Authentifizierung per Fingerabdruck angezeigt. Achten Sie darauf, dass Ihr Kennwort als Volltext angezeigt wird, um es vor Missbrauch zu schützen.

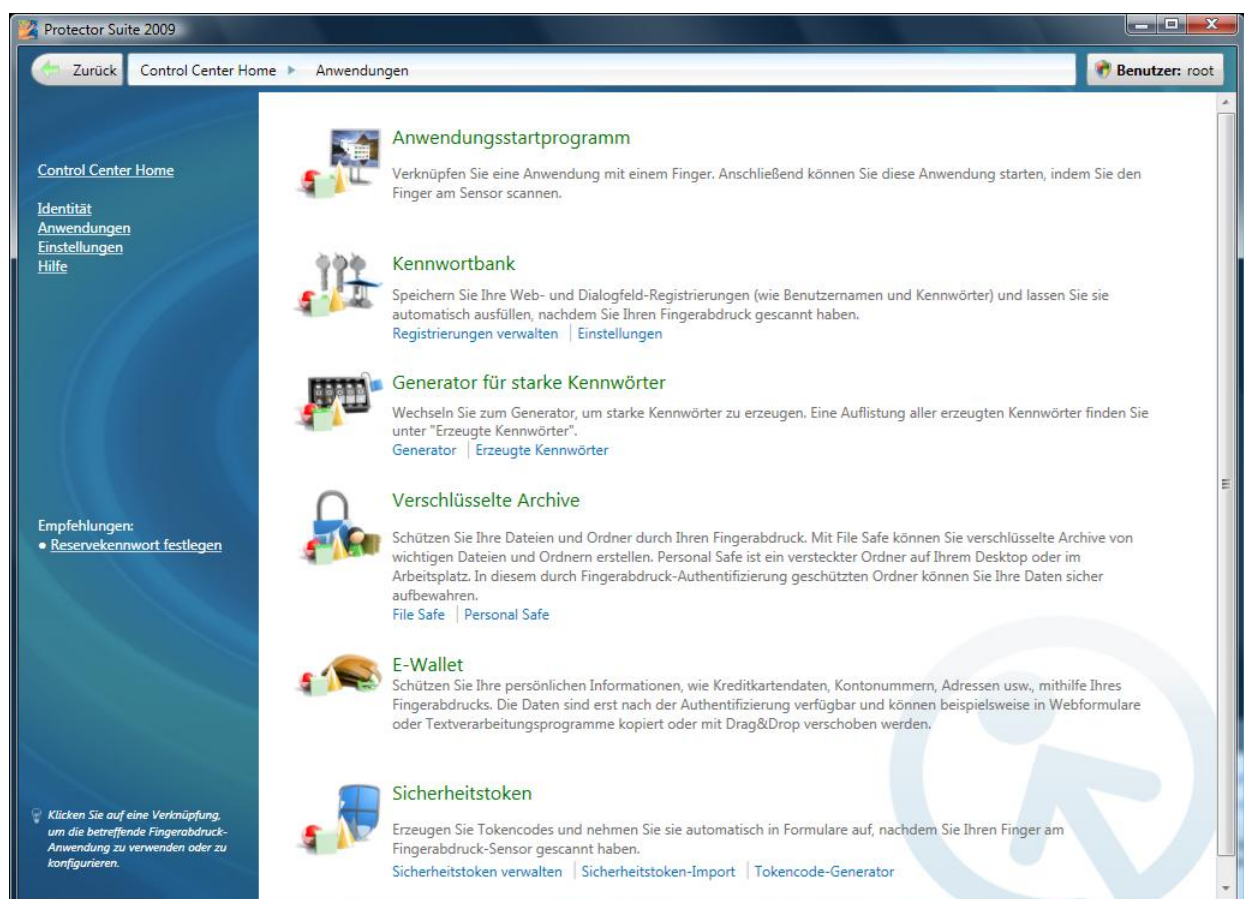
1. Gehen Sie zur Seite
 - **Start > Programme > Protector Suite > Control Center**
 - oder klicken Sie mit der rechten Maustaste auf das Symbol in der Taskleiste und wählen Sie **Control Center starten...** aus
 - oder scannen Sie einen Finger zur Anzeige von Biomenü und wählen Sie **Control Center...** aus (überspringen Sie den nächsten Schritt).
2. Authentifizieren Sie sich (scannen Sie Ihren Finger oder geben Sie Ihr Kennwort ein) und klicken Sie auf **Senden**.
3. Wählen Sie **Identität > Kontovorgänge > Windows-Kennwort anzeigen**.
4. Klicken Sie auf die Schaltfläche **Anzeigen**, um das Kennwort als Volltext anzuzeigen.
5. Authentifizieren Sie sich (scannen Sie Ihren Finger).

Kapitel 4. Anwendungen

Ziehen Sie den vollen Nutzen aus Ihrem Fingerabdrucksensor, indem Sie ihn bei Ihrer täglichen Arbeit mit Ihrem Computer verwenden. Mit der Authentifizierung per Fingerabdruck werden Ihre Daten sicherer und Ihre Arbeit wird beschleunigt. Nachdem Sie Ihre Finger registriert haben, können Sie mit Ihrem Fingerabdruck Kennwörter häufig verwendeter Websites und Dialogfenster ersetzen, Anwendungen durch bloßes Scannen Ihres Fingers starten, einen sicheren, praktischen Aufbewahrungsort für Ihre Kreditkarten, PINs usw. schaffen und vieles mehr.

Die Fingerabdruck-Anwendungen:

- **Anwendungsstartprogramm:** Starten Sie Ihre Lieblingsanwendungen ganz einfach durch Scannen Ihres Fingerabdrucks
- **Kennwortbank:** Ersetzen Sie die Kennwörter Ihrer Lieblings-Websites oder -anwendungen durch Ihren Fingerabdruck
- **Verschlüsselte Archive:** Erstellen Sie verschlüsselte Archive Ihrer privaten Dateien und Ordner
- **Biomenü:** Greifen Sie über ein Popup-Menü schnell auf die Funktionen von Protector Suite 2009 zu



4.1. Anwendungsstartprogramm

Das Anwendungsstartprogramm ist eine optionale Funktion von Protector Suite 2009. Wenn das Programm installiert ist, können Sie registrierte Anwendungen und Dateien starten, indem Sie einfach Ihren

Finger scannen. Sie verknüpfen eine Anwendung, Datei usw. durch Ziehen und Ablegen (oder indem Sie sie suchen) mit einem Finger. Wenn Sie den zugewiesenen Finger das nächste Mal scannen, wird die entsprechende Anwendung, Datei usw. gestartet (so wird beispielsweise die auf dem Desktop befindliche Datei "document.txt" bei Scannen des ihr zugewiesenen Fingers im Texteditor geöffnet).

i Anmerkung

Zur Verwendung des Anwendungsstartprogramms müssen Sie mindestens zwei Fingerabdrücke registrieren. Ein registrierter Finger ist für die Anzeige von Biomenü reserviert.



4.1.1. Verbinden von Fingerabdrücken mit Anwendungen

So verknüpfen Sie eine Anwendung mit einem Finger:

1. Gehen Sie zur Seite
 - **Start > Programme > Protector Suite > Control Center**
 - oder klicken Sie mit der rechten Maustaste auf das Symbol in der Taskleiste und wählen Sie **Control Center starten...** aus
 - oder scannen Sie einen Finger zur Anzeige von Biomenü und wählen Sie **Control Center...** aus (überspringen Sie den nächsten Schritt).
2. Authentifizieren Sie sich (scannen Sie Ihren Finger oder geben Sie Ihr Kennwort ein) und klicken Sie auf **Senden**.
3. Wählen Sie **Anwendungen > Anwendungsstartprogramm**.
4. Ein Dialogfeld mit zwei Händen wird angezeigt. Über jedem registrierten Finger wird eine Schaltfläche angezeigt.



Anmerkung

Wenn keine Schaltfläche angezeigt wird, müssen Sie zuerst Ihre Finger registrieren. Wenn nur eine Schaltfläche übrig ist, ist der entsprechende Finger reserviert für Biomenü und Sie müssen weitere Finger registrieren. Unter Registrierung von Fingerabdrücken erfahren Sie, wie Sie Ihre Finger registrieren.

5. Klicken Sie auf die Schaltfläche über einem Finger. Das Anwendungsdialogfeld wird geöffnet.
6. Klicken Sie auf die Schaltfläche **Hinzufügen**.
7. Geben Sie den Namen der Anwendung ein. Klicken Sie auf die Schaltfläche ..., um nach einer Datei zu suchen, die Sie starten möchten. Dies kann eine ausführbare Datei sein (z. B. calc.exe). In die Optionen **Erweitert** können optional zusätzliche Parameter eingegeben werden. Unten finden Sie einige Beispiele für Anwendungsparameter.
8. Klicken Sie auf **OK**.
9. Die Verbindung wurde erstellt. Wenn Sie den zugewiesenen Finger das nächste Mal scannen, werden die damit verknüpften Anwendungen gestartet.



Tipp

Sie können auch eine Zuweisung per Drag-and-Drop erstellen. Ziehen Sie eine Anwendung oder eine Datei manuell auf eine Schaltfläche und legen Sie sie ab. Das Anwendungssymbol wird in der Schaltfläche angezeigt. Sie können die voreingestellte, verfügbare Anwendung über das Menü ziehen und ablegen. Das **Control Center** startet Protector Suite 2009, **Durch Sperren von** wird der Computer gesperrt, mit **Abmelden** wird der aktuelle Benutzer durch Scannen des zugewiesenen Fingers abgemeldet, und durch **Webregistrierungen** werden die bei Kennwortbank registrierten Websites gestartet.



Anmerkung

Wenn Sie den Start der Anwendung übergehen wollen (um stattdessen das Biomenü aufzurufen), halten Sie die **Umschalttaste** gedrückt, während Sie den Finger über den Sensor führen.

Erweitert

- Anwendungsparameter:
Eine Website kann beim Start eines Webbrowsers wie dem Internet Explorer geöffnet werden. Geben Sie eine Webadresse (z. B. www.upek.com) in das Anwendungsparameterfeld ein. Diese Website wird jedes Mal gestartet, wenn Sie Ihren zugewiesenen Finger scannen.

Sie können Dateien über eine Anwendung öffnen, z. B. Microsoft Word-Dokumente. Geben Sie den Pfad für die Datei in Anführungszeichen an (z. B. "C:\Dokumente und Einstellungen\Ihr.Konto\Eigene Dokumente\dokument.doc"). Die Datei document.doc wird bei jedem Scannen des zugewiesenen Fingers in Word geöffnet. Es kann mehr als ein Parameter pro Anwendung verwendet werden.

- Startpfad:
Ein alternativer Pfad, in dem die Anwendung starten wird.
- Wann starten:
Wählen Sie optional eine Tastenkombination. Erst nachdem Sie diese Kombination gedrückt und den zugewiesenen Finger gescannt haben, wird die Anwendung gestartet.

4.1.2. Verbundene Anwendungen verwalten

So löschen Sie eine Verbindung aus Fingerabdruck und Anwendung:

1. Gehen Sie zur Seite
 - **Start > Programme > Protector Suite > Control Center**
 - oder klicken Sie mit der rechten Maustaste auf das Taskleistensymbol, und wählen Sie **Control Center starten...**
 - oder scannen Sie einen Finger zur Anzeige von Biomenü und wählen Sie **Control Center...** aus (überspringen Sie den nächsten Schritt).
2. Authentifizieren Sie sich (scannen Sie Ihren Finger oder geben Sie Ihr Kennwort ein) und klicken Sie auf **Senden**.
3. Wählen Sie **Anwendungen > Anwendungsstartprogramm**.
4. Klicken Sie auf das Anwendungssymbol auf der Schaltfläche über dem zugewiesenen Finger.
5. Klicken Sie unter der Anwendung, die Sie löschen möchten, auf die Schaltfläche **Löschen**.
6. Klicken Sie auf **Ja**, um das Löschen der Verknüpfung zu bestätigen. Der Finger kann nun für eine andere Anwendung verwendet werden.

So bearbeiten Sie eine Verbindung aus Fingerabdruck und Anwendung:

1. Gehen Sie zur Seite
 - **Start > Programme > Protector Suite > Control Center**
 - oder klicken Sie mit der rechten Maustaste auf das Symbol in der Taskleiste und wählen Sie **Control Center starten...** aus
 - oder scannen Sie einen Finger zur Anzeige von Biomenü und wählen Sie **Control Center...** aus (überspringen Sie den nächsten Schritt).
2. Authentifizieren Sie sich (scannen Sie Ihren Finger oder geben Sie Ihr Kennwort ein) und klicken Sie auf **Senden**.
3. Wählen Sie **Anwendungen > Anwendungsstartprogramm**.
4. Klicken Sie auf das Anwendungssymbol auf der Schaltfläche über dem zugewiesenen Finger.
5. Wählen Sie eine Anwendung aus, und nehmen Sie die gewünschten Änderungen vor.
6. Klicken Sie auf **OK**.

4.2. Kennwortbank

Wenn die Kennwortbank installiert ist, werden darin Registrierungen (Benutzernamen, Kennwörter und andere Einstellungen) Ihrer Websites und Anwendungsdialogfelder gespeichert. Somit können Sie schnell und einfach auf häufig verwendete Websites und Anwendungen (Webmail, Bankkonten, E-Com-

merce usw.) zugreifen, ohne jedes Mal Kennwörter und Formulardaten erneut eingeben zu müssen. Sie geben die erforderlichen Daten nur ein einziges Mal ein, nämlich während der Registrierung auf der Webseite oder im Kennwortdialogfeld. Wenn das Fenster erneut angezeigt wird, können Sie alle Daten mithilfe des Sensors wiederholen. Registrierte Websites können auch direkt über das Biomenü.

Die Kennwortbank unterstützt die folgenden Browser: Internet Explorer 5.0 und höher, Firefox 1.0 - 3.6. Unterstützung für Internet Explorer wird automatisch installiert. Wenn Firefox als Standardbrowser eingestellt ist und Protector Suite 2009 zum ersten Mal oder ohne Fingerabdruckregistrierung gestartet wird, werden Sie gefragt, ob Sie ein Firefox-Plug-In installieren möchten, um die Unterstützung einzuschalten. Alternativ kann die Installation des Firefox-Plug-In über **Anwendungen > Kennwortbank > Einstellungen** gestartet werden.



Anmerkung

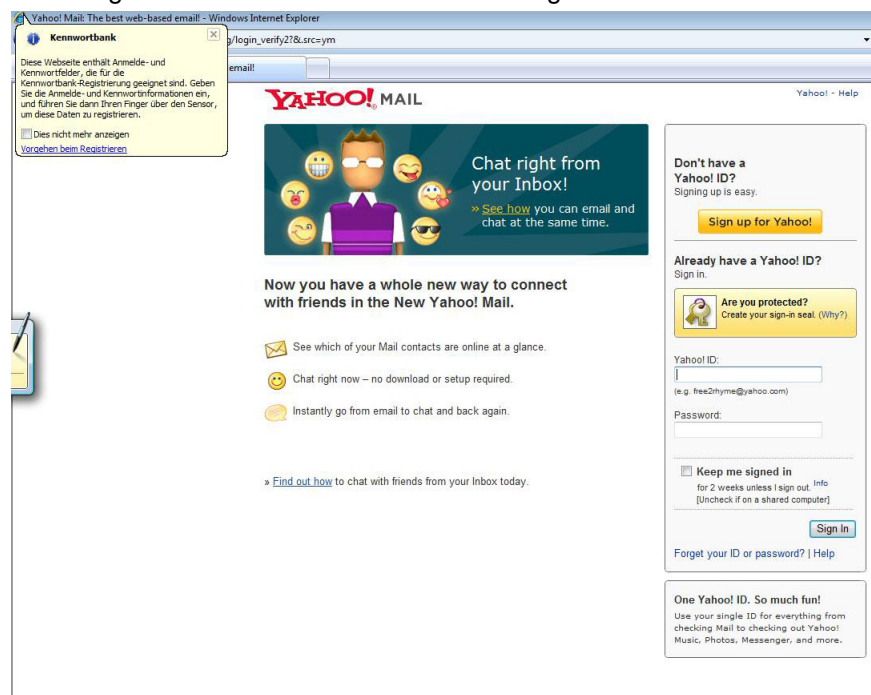
In der Kennwortbank werden einfachere Webseiten und Dialogfelder gespeichert (z. B. Anmeldedaten).

4.2.1. Registrieren von Webseiten und Dialogfeldern

Zum Speichern Ihrer Anmeldedaten (Benutzernamen und Kennwörter) müssen Sie eine Website oder ein Dialogfeld registrieren, damit die Anmeldedaten später wiederholt, d. h. nach der Authentifizierung (Scannen des Fingers) automatisch eingetragen werden können.

So erstellen Sie eine neue Registrierung:

1. Öffnen Sie die zu registrierende Webseite bzw. das Dialogfeld.

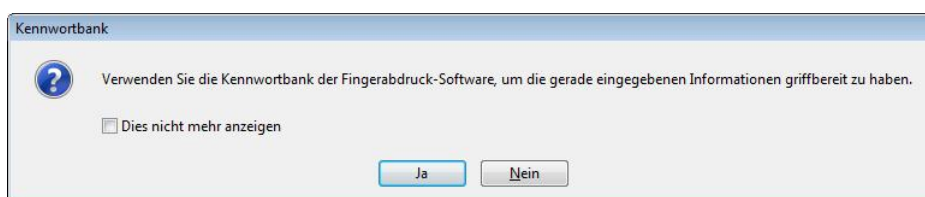


2. Füllen Sie die Felder für den Benutzernamen, das Kennwort und alle anderen erforderlichen Felder aus.
3. Scannen Sie einen registrierten Finger zur Anzeige von Biomenü. Wählen Sie **Registrieren...** aus.



ODER

Bei Websites mit einem Kennwortfeld wird beim Senden automatisch ein Dialogfeld angezeigt, und Sie können die eingegebenen Daten bei der Kennwortbank registrieren. Klicken Sie auf **Ja**.



4. Der **Registrierungsassistent** (siehe unten) wird angezeigt und begleitet Sie durch die neue Registrierung. Klicken Sie auf **Weiter**, um Ihre Registrierung zu überprüfen und ggf. zu bearbeiten. Wenn Sie das Kontrollkästchen unten im Dialogfeld markieren, wird Ihre Registrierung so gespeichert, wie sie ist. Klicken Sie anschließend auf **Fertig stellen**, um den Assistenten zu überspringen.

Alle Ihre Daten werden gespeichert. Nachdem Sie eine Registrierung erstellt haben, wird ein Hinweis in der Ecke Ihres Browsers angezeigt, der die Erstellung Ihrer Registrierung bestätigt.



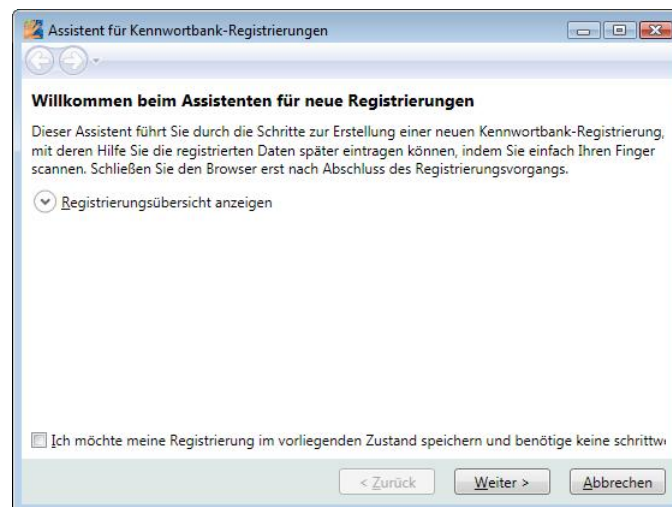
Anmerkung

Wenn Sie diese Hinweise anzeigen/ausblenden möchten oder wenn Sie das Dialogfenster, das Sie zur Registrierung auffordert, deaktiviert haben und Sie es wieder aktivieren möchten, lesen Sie . KennwortdatenbankEinstellungen.

4.2.1.1. Registrierungsassistent

Der **Registrierungsassistent** wird angezeigt, um Sie durch eine neue Registrierung zu begleiten.

1. Ein Dialogfeld mit dem Webseitenamen und den gerade ausgefüllten Daten wird angezeigt. Sind diese korrekt, klicken Sie auf **Weiter**. Wenn dies nicht die zu registrierende Seite ist, klicken Sie auf **Abbrechen**, um den Assistenten zu beenden und eine neue Registrierung zu beginnen.
2. Klicken Sie auf **Weiter**, um Ihre Registrierung zu überprüfen und ggf. zu bearbeiten.



3. Die Seite **Formulardetails** enthält alle zu registrierenden Elemente.



Sie können den Wert der registrierten Formularfelder ändern. Wählen Sie **Steuerelement einstellen auf** aus, um aus einer Liste mit vordefinierten Werten eine Auswahl zu treffen, oder deaktivieren Sie das Ausfüllen dieses Felds, indem Sie **Dieses Steuerelement nicht einstellen** auswählen.

- **Feld ausfüllen mit.** Dadurch wird das Feld mit dem Wert, den Sie im Webbrowser eingegeben haben, ausgefüllt. Falls erforderlich, können Sie ihn nun neu eintragen.
- **Dieses Feld nicht ausfüllen.** Hiermit wird dieses Feld bei Wiederholung der Registrierung nicht automatisch ausgefüllt.
- Verwenden Sie bei Wiederholung der Registrierung den Windows-Benutzernamen, das Kennwort oder die Domäne in diesem Formularfeld. Dies ist praktisch, denn wenn diese Anmeldedaten geändert werden, wird dieser Wert automatisch aktualisiert und Sie brauchen Ihre Registrierung nicht zu ändern.



Anmerkung

Durch Entfernen der Markierung aus dem Kontrollkästchen **Kennwort verbergen** werden alle Kennwörter als Volltext angezeigt.

4. Klicken Sie zum Fortfahren auf **Weiter**.
5. Legen Sie auf der Seite **Formularsendemethode** fest, wie das registrierte Formular nach der Authentifizierung gesendet werden soll. Durch Entfernen der Markierung aus dem Feld wird das Formular ausgefüllt, jedoch nicht abgesendet.

Klicken Sie auf **Erweiterte Optionen anzeigen**, um die Art und Weise des Formularversands auszuwählen. Standardmäßig sendet die Kennwortdatenbank das Formular, nachdem die Eingabetaaste gedrückt wurde. Wenn dies nicht funktioniert, wählen Sie die Option für die manuelle Auswahl einer Schaltfläche aus. Ziehen Sie das Zeigersymbol auf eine Schaltfläche auf der Seite. Durch Klicken auf diese Schaltfläche wird die Seite künftig versendet.

6. Testen Sie die Registrierung auf der nächsten Seite. Hierbei wird versucht, Ihre neue Registrierung im Webbrowser zu wiederholen. Überprüfen Sie, ob alles erwartungsgemäß funktioniert. Wenn bei der Registrierung ein Problem auftritt, gehen Sie einen Schritt zurück und bearbeiten Sie die registrierten Felder oder befolgen Sie die Tipps zur Fehlerbehebung.
7. Klicken Sie zum Fortfahren auf **Weiter**.
8. Auf der nächsten Seite können Sie einen Namen und einen Ordner für die Registrierung auswählen. Anschließend wird sie im **Control Center** angezeigt, wo Sie Ihre Registrierungen später verwalten können.
9. Klicken Sie auf **Fertig stellen**.

4.2.2. Wiederholen von Registrierungen

Durch das Wiederholen einer Registrierung wird die registrierte Website gestartet, und Sie werden automatisch mit den registrierten Anmeldeinformationen angemeldet.

So wiederholen Sie eine Registrierung:

1. Öffnen Sie das registrierte Dialogfeld oder die registrierte Website.
2. Authentifizieren Sie sich (scannen Sie Ihren Finger).
3. (Optional) Die Kennwortbank zeigt einen Hinweis an, dass die Registrierung übermittelt werden kann. Klicken Sie auf **Ja**, um die Registrierung zu wiederholen. Aktivieren Sie das Kontrollkästchen **Dies nicht mehr anzeigen**, um diesen Schritt beim nächsten Mal zu überspringen.
4. Die Registrierung wird wiederholt.

Sie können eine registrierte Website auch über das Biomenü öffnen.

1. Scannen Sie Ihren Finger, um Biomenü anzuzeigen.
2. Wählen Sie die Option **Registrierte Sites** aus. Eine Liste der registrierten Sites wird angezeigt.
3. Wählen Sie eine Seite aus, die angezeigt und deren Registrierung wiederholt werden soll.



Tipp

Sie können Registrierungen auch wiederholen, indem Sie eine Registrierung auswählen und anschließend unter **Control Center > Anwendungen > Kennwortbank > Registrierungen**

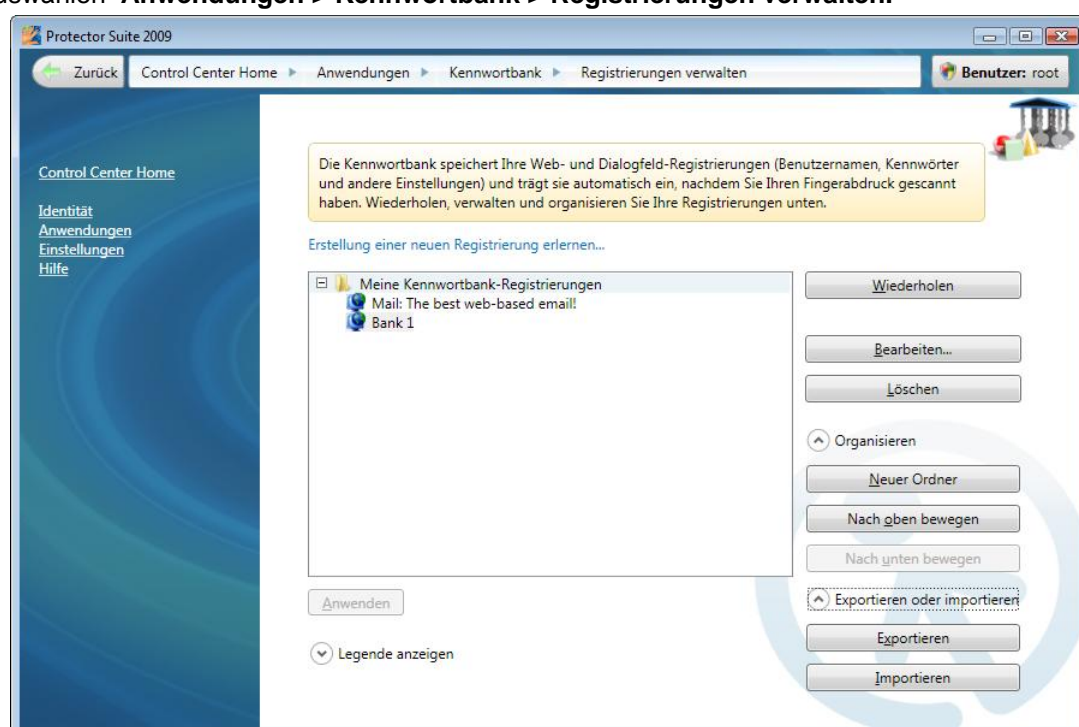
verwalten auf die Schaltfläche Wiederholen klicken. Weitere Informationen finden Sie unter Registrierungen verwalten.

4.2.3. Registrierungen verwalten

Bisweilen kann es nützlich sein, eine bestehende Registrierung zu bearbeiten, beispielsweise wenn Sie das Kennwort Ihrer Mailbox geändert haben. Sie können Ihre Registrierungen auch löschen, in Ordnern organisieren oder den automatischen Versand nach einer wiederholten Registrierung aktivieren oder deaktivieren. Sie können Registrierungen exportieren, um sie auf einem anderen Computer zu verwenden. Dateien für exportierte Registrierungen weisen die Erweiterung *.pb oder *.xml auf und können später importiert werden.

So verwalten Sie Registrierungen:

- Gehen Sie zur Seite
 - Start > Programme > Protector Suite > Control Center**
 - oder klicken Sie mit der rechten Maustaste auf das Symbol in der Taskleiste und wählen Sie **Control Center starten...** aus
 - oder scannen Sie einen Finger zur Anzeige von Biomenü und wählen Sie **Control Center...** aus (überspringen Sie den nächsten Schritt).
- Authentifizieren Sie sich (scannen Sie Ihren Finger oder geben Sie Ihr Kennwort ein) und klicken Sie auf **Senden**.
- Auswählen **Anwendungen > Kennwortbank > Registrierungen verwalten**.



- Wählen Sie eine Registrierung aus, mit der Sie arbeiten möchten.
 - Klicken Sie auf die Schaltfläche **Wiederholen**, um die ausgewählte Registrierung zu wiederholen. Sie wird in Ihrem Standardbrowser geladen.

- Klicken Sie auf die Schaltfläche **Bearbeiten...**, um die gespeicherten Registrierungsdaten zu ändern (z. B. Ihr Benutzername oder Kennwort hat sich geändert und dies soll in der vorhandenen Registrierung wiedergegeben werden).

Hier können Sie den Namen der Registrierung, wie er in der Registrierungsliste erscheint, und das Biomenü ändern. Mit dem Kontrollkästchen **Formular autom. übermitteln** wird gesteuert, ob ein Formular nach dem Wiederholen der Registrierung automatisch versendet wird. Wenn das Kontrollkästchen aktiviert ist, wird die Registrierung automatisch wiederholt, nachdem Sie sich authentifiziert (Ihren Finger gescannt) haben.

Weitere Informationen zu den Feldern finden Sie in der Kennwortdatenbank Registrierungsassistent.

Klicken Sie auf **Anwenden**, um die Änderungen zu speichern.

- Klicken Sie auf **Löschen**, um die Registrierung vollständig zu entfernen.
- Die Option **Organisieren** ermöglicht das Organisieren der Registrierungen in Ordnern sowie das Verschieben von Registrierungen nach oben oder unten und das Erstellen von Ordnern. Dieselbe Struktur wird auf den Biomenü Registrierten Websites angezeigt.
- Die Option **Importieren oder Exportieren** ermöglicht das Sichern Ihrer Registrierungen sowie das Importieren gespeicherter Registrierungen in der Fingerabdruck-Software.

Klicken Sie auf die Schaltfläche **Exportieren**, um die Registrierung z. B. für die Verwendung auf einem anderen Computer zu exportieren. Wählen Sie dann eine Zieldatei aus und geben Sie ein Kennwort ein. Dieses Kennwort wird später beim Importieren dieser Registrierungen benötigt. Die Erweiterung für Dateien der Kennwortbank lautet ***.pb** oder ***.xml**.

Klicken Sie auf die Schaltfläche **Importieren...**, um die Registrierungen aus einer Kennwortbankdatei zu importieren. Wählen Sie die ***.pb-** oder ***.xml-**Quelldatei. Sie können alle bestehenden Registrierungen durch die importierten Registrierungen ersetzen oder die importierten Registrierungen anfügen. Wenn Sie eine Registrierung anfügen, deren Name bereits vergeben wurde, wird die neue Registrierung automatisch umbenannt und beide Registrierungen bleiben erhalten. Geben Sie das Kennwort ein, das während des Exports erstellt wurde.

5. Klicken Sie auf **Anwenden**, um die Änderungen zu speichern.

4.2.4. Einstellungen

In Verbindung mit der Kennwortbank können Sie die Authentifizierung per Fingerabdruck zum Zugriff auf geschützte Websites und Dialogfelder verwenden.

Kennwortbank verwenden für...

- Das Kontrollkästchen für die **Windows-Dialogfelder** wird aktiviert und die Kennwortbank wird zum Speichern von Anmeldedaten für Windows-Standardanwendungen verwendet.
- **Internet Explorer**-Unterstützung ist stets vorhanden und das Kontrollkästchen wird über den Browser aktiviert oder deaktiviert.
- Für den **Firefox**-Browser ist ein Plug-In erforderlich. Klicken Sie auf den Link, um mit der Installation zu beginnen. Firefox muss als Standardbrowser festgelegt sein. Wenn Sie Firefox nach Installation des Plug-Ins aktualisieren, werden Sie darüber informiert, dass das Kennwortbank-Plug-In nicht mit der aktuellen Browserversion kompatibel ist, und Sie werden gefragt, ob Sie nach einer aktuellen Version suchen möchten. Bestätigen Sie die Meldung, und installieren Sie das neue Plug-In.

Die Kennwortbank weist die Benutzer jeweils auf mögliche Aktionen hin wie z. B. das Registrieren eines Dialogs, das Wiederholen eines Dialogfelds usw. Wenn sich der Benutzer mit Benutzernamen und Kennwort bei Windows anmeldet, sind die Hinweise erst aktiv, wenn die Authentifizierung per Fingerabdruck erfolgreich durchgeführt wurde.

So aktivieren/deaktivieren Sie die Hinweise für die Kennwortbank:

1. Gehen Sie zur Seite
 - **Start > Programme > Protector Suite > Control Center**
 - oder klicken Sie mit der rechten Maustaste auf das Symbol in der Taskleiste und wählen Sie **Control Center starten...** aus
 - oder scannen Sie einen Finger zur Anzeige von Biomenü und wählen Sie **Control Center...** aus (überspringen Sie den nächsten Schritt).
2. Authentifizieren Sie sich (scannen Sie Ihren Finger oder geben Sie Ihr Kennwort ein) und klicken Sie auf **Senden**.
3. Auswählen **Anwendungen > Kennwortdatenbank > Einstellungen**
4. **Wählen Sie den Hinweis aus, der bei der Frage eingeblendet werden soll, ob:**
 - **gesendete Formulardaten gespeichert werden sollen.** Hiermit wird das Dialogfeld, das nach dem Versenden eines Formulars (oder einer Webseite oder eines Dialogfelds) zur Registrierung in der Kennwortbank auffordert, aktiviert/deaktiviert.

Wählen Sie die Hinweise aus, die bei der Benachrichtigung eingeblendet werden sollen, wenn:

- **eine Registrierung wiederholt wird.** Dieser Hinweis informiert den Benutzer, dass die Registrierung in Kürze wiederholt wird. Diese Benachrichtigung ist dann hilfreich, wenn Sie mehrere Registrierungen für ein und dasselbe Formular oder Dialogfeld erstellen und keine bereits eingegebenen Daten überschreiben möchten.
- **ein Dialogfeld wiederholt werden kann.** Dieser Hinweis informiert den Benutzer, dass die Registrierung wiederholt werden kann.
- **ein Dialogfeld für die Registrierung geeignet ist.** Dieser Hinweis informiert den Benutzer, dass das Dialogfeld ein Kennwortfeld enthält, das registriert werden kann.
- **eine Webseite wiederholt werden kann.** Dieser Hinweis informiert den Benutzer, dass die Registrierung wiederholt werden kann.
- **eine Webseite für die Registrierung geeignet ist.** Dieser Hinweis informiert den Benutzer, dass die Seite ein Kennwortfeld enthält, das registriert werden kann.

4.3. Verschlüsselte Archive

Verschlüsselte Archive ermöglichen Ihnen den Schutz Ihrer privaten Dateien und Ordner mittels Fingerabdruck und Sicherungskennwort, um sie vor unerlaubtem Zugriff zu bewahren.

Mit File Safe können Sie verschlüsselte Archive wichtiger Dateien und Ordner erstellen, die durch Ihren Fingerabdruck und Ihr Sicherungskennwort geschützt sind. Sie können die Dateien an ihrem aktuellen

Speicherort belassen und sie durch Hinzufügen zu einem File Save-Archiv durch Authentifizierung per Fingerabdruck schützen.

Personal Safe ist ein geschützter Ordner auf dem Desktop oder unter "Arbeitsplatz". Hier können Sie Ihre Dateien ablegen oder kopieren und bequem an einem zentralen Ort aufbewahren, der sicher durch Ihren Fingerabdruck geschützt ist.



Anmerkung

Bevor Sie ein Archiv erstellen können, müssen Sie Ihre Fingerabdrücke registrieren und ein Sicherungskennwort einrichten. Ansonsten wird die Warnung angezeigt, dass kein Benutzer ausgewählt ist. Siehe Registrierung von Fingerabdrücken, um zu erfahren, wie Sie Ihre Fingerabdrücke registrieren können.

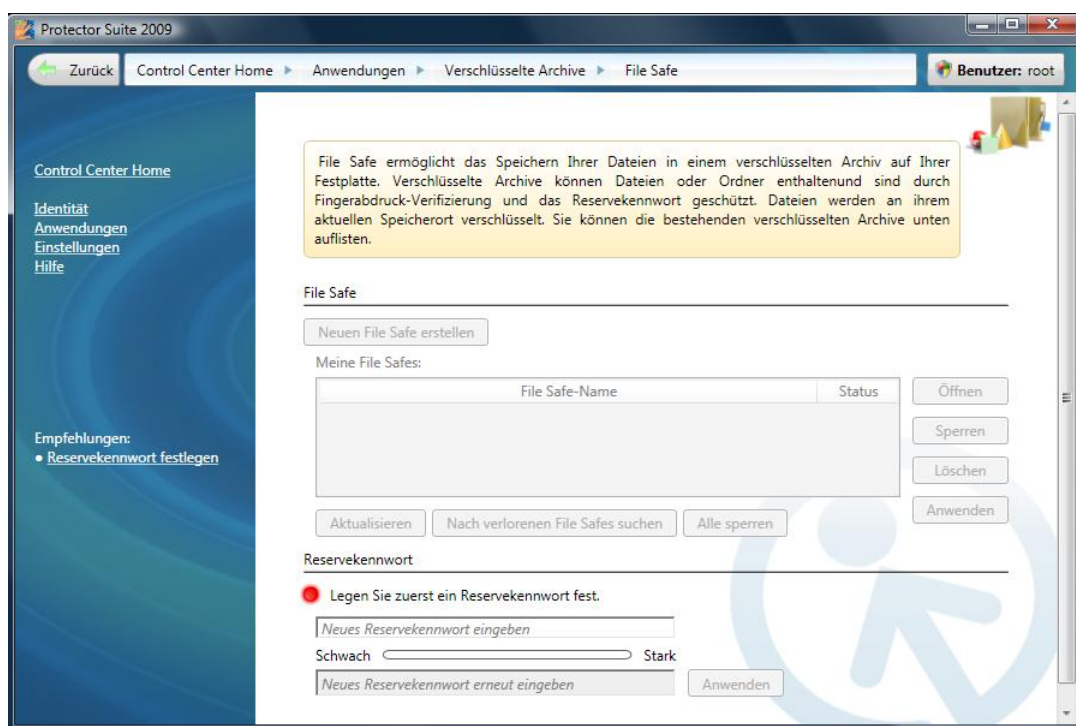
4.3.1. File Safe

File Safe ermöglicht das Speichern Ihrer Dateien in einem verschlüsselten Archiv auf Ihrer Festplatte. Verschlüsselte Archive können Dateien oder Ordner enthalten und sind durch Authentifizierung per Fingerabdruck und ein Sicherungskennwort geschützt. Wenn ein File Safe-Archiv freigegeben ist, können Sie mit den Archivdateien wie mit einem Standardordner arbeiten (löschen, kopieren, Dateien umbenennen usw.). Drag & Drop wird ebenfalls unterstützt. Sie können einfach Ihre Dateien kopieren und in Ihr freigegebenes Archiv einfügen oder ziehen. Wenn Sie das Archiv wieder sperren, werden die Dateien verschlüsselt. Wenn nur eine Datei in einem Archiv verschlüsselt und freigegeben ist, können Sie auf die Datei klicken, um sie zu starten.

4.3.1.1. Erstellen von File Safe

So erstellen Sie einen neuen File Safe:

1. Gehen Sie zur Seite
 - **Start > Programme > Protector Suite > Control Center**
 - oder klicken Sie mit der rechten Maustaste auf das Symbol in der Taskleiste und wählen Sie **Control Center starten...** aus
 - oder scannen Sie einen Finger zur Anzeige von Biomenü und wählen Sie **Control Center...** aus (überspringen Sie den nächsten Schritt).
2. Authentifizieren Sie sich (scannen Sie Ihren Finger oder geben Sie Ihr Kennwort ein) und klicken Sie auf **Senden**.
3. Wählen Sie **Anwendungen > Verschlüsselte Archive > File Safe**.



4. Wenn kein Sicherungskennwort eingerichtet wurde, geben Sie ein Kennwort ein und klicken Sie auf **Anwenden**. Weitere Info über Sicherungskennwort.
5. Klicken Sie auf die Schaltfläche **Neuen File Safe erstellen**.
6. Legen Sie einen Namen für das neue Archiv fest.
7. Nun können Sie mit der Archivdatei wie mit einem ganz normalen Ordner arbeiten (Dateien löschen, kopieren, umbenennen usw.). Drag & Drop wird ebenfalls unterstützt. Sie können einfach Ihre Dateien kopieren und in Ihr freigegebenes Archiv einfügen oder ziehen. Wenn Sie das Archiv wieder sperren, werden die Dateien verschlüsselt.
8. Klicken Sie auf **Sperren**, um das Archiv wieder zu sperren.



Anmerkung

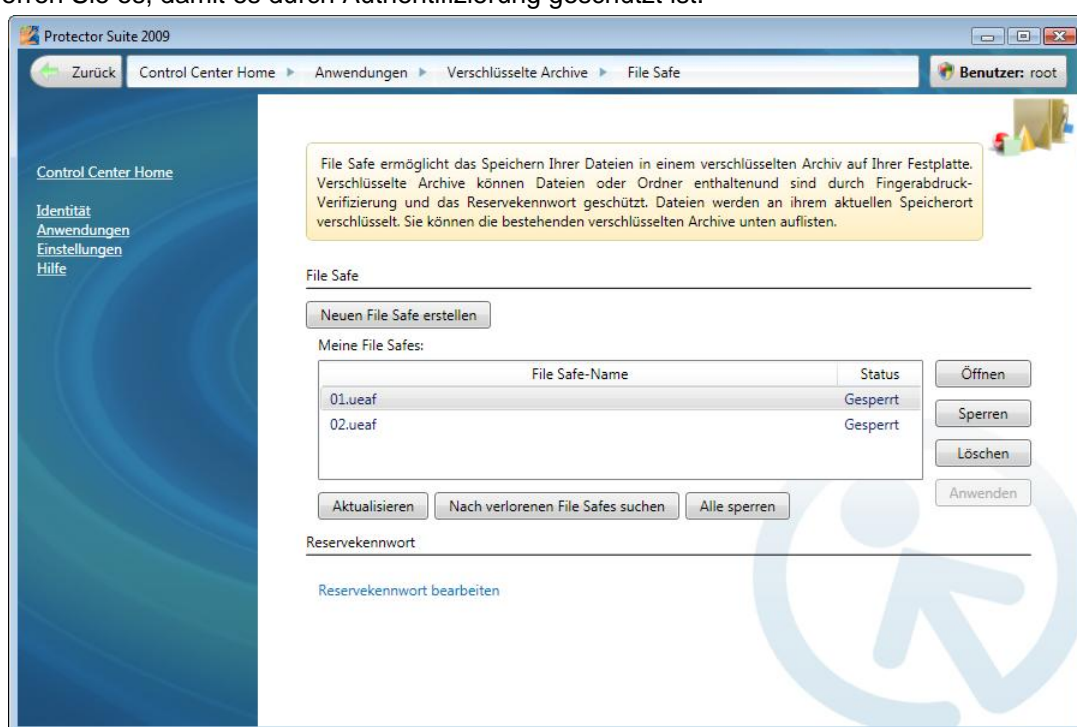
Archive können auch über das Kontextmenü erstellt oder verwaltet werden. Zeigen Sie die zu verschlüsselnden Dateien oder Ordner in Windows Explorer oder einem anderen Windows-Dialogfeld an und klicken Sie mit der rechten Maustaste, um das Kontextmenü zu öffnen. Wählen Sie **Zu neuem verschlüsselten Archiv hinzufügen...**, um die ausgewählte Datei bzw. den Ordner dem neuen Archiv hinzuzufügen.

4.3.1.2. Verwalten von File Safe

So verwalten Sie einen vorhandenen File Safe:

1. Gehen Sie zur Seite
 - **Start > Programme > Protector Suite > Control Center**
 - oder klicken Sie mit der rechten Maustaste auf das Symbol in der Taskleiste und wählen Sie **Control Center starten...** aus

- oder scannen Sie einen Finger zur Anzeige von Biomenü und wählen Sie **Control Center...** aus (überspringen Sie den nächsten Schritt).
2. Authentifizieren Sie sich (scannen Sie Ihren Finger oder geben Sie Ihr Kennwort ein) und klicken Sie auf **Senden**.
 3. Wählen Sie **Anwendungen > Verschlüsselte Archive > File Safe**.
 4. Die vorhandenen Archive werden aufgeführt. Wählen Sie ein oder mehrere Archive aus. Klicken Sie auf die entsprechende Schaltfläche, um das ausgewählte Archiv zu **Öffnen**, zu **Sperren** oder zu **Löschen**. Dies können Sie auch über das Kontextmenü tun. Mit einem geöffneten Archiv können Sie wie mit einem ganz normalen Ordner arbeiten (Dateien löschen, kopieren, umbenennen usw.). Drag & Drop wird ebenfalls unterstützt. Wenn Sie Ihre Arbeit im Archiv abgeschlossen haben, sperren Sie es, damit es durch Authentifizierung geschützt ist.



Wählen Sie zum Arbeiten mit der Liste der File Safe-Archive die folgenden Optionen aus:

- **Aktualisieren.** Hiermit erhalten Sie eine aktuelle Liste aller mit Ihren Fingerabdrücken verbundenen Archive.
 - **Nach verlorenen File Safes suchen.** Mit dieser Option werden alle Archive einschließlich derer aufgelistet, die nicht mit Ihren Fingerabdrücken verbunden sind oder die verschoben wurden. Die nicht verbundenen Archive lassen sich mit Ihrem Sicherheitskennwort öffnen. Verwenden Sie es, wenn Sie sich nicht sicher sind, wo sich Ihre Archive befinden oder wenn Sie Ihren Fingerabdruck-Passport geändert haben.
 - **Alle sperren.** Hiermit werden alle aufgelisteten Archive gleichzeitig gesperrt.
5. Klicken Sie auf **Anwenden**, um die Änderungen zu speichern.

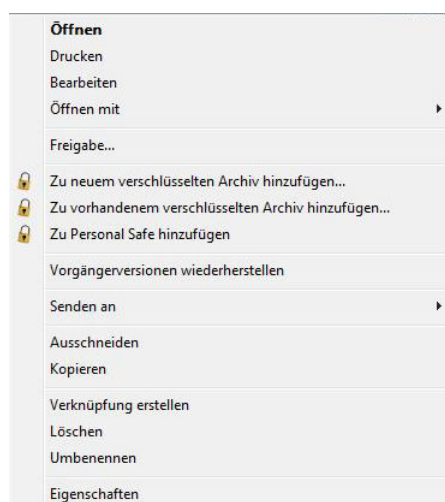


Tipp

Sie können die Archive über das Kontextmenü verwalten und Dateien oder Ordner direkt über den Dateimanager hinzufügen. Zeigen Sie die zu verschlüsselnden Dateien oder Ordner in Windows Explorer oder einem anderen Windows-Dialogfeld an und klicken Sie mit der rechten Maustaste, um das Kontextmenü zu öffnen. Wählen Sie **Zu vorhandenem verschlüsseltem Archiv hinzufügen...** aus, um die ausgewählte Datei bzw. den Ordner einem bestehenden Archiv hinzuzufügen. Nachstehend finden Sie eine ausführliche Beschreibung hierzu.

So fügen Sie Dateien oder Ordner zu einem bestehenden File Safe hinzu:

1. Zeigen Sie die zu verschlüsselnden Dateien oder Ordner in Windows Explorer oder einem anderen Windows-Dialogfeld an.
2. Wählen Sie die Dateien und/oder Ordner mit der Maus und der **UMSCHALT-** bzw. **STRG**-Taste aus und öffnen Sie das Kontextmenü mit der rechten Maustaste.
3. Wählen Sie **Zu neuem verschlüsseltem Archiv hinzufügen** aus.



4. Suchen Sie das Archiv, in dem Sie die Dateien speichern möchten, und wählen Sie es aus (eine Datei mit der Erweiterung ***.uea** oder ***.ueaf**).
5. Wählen Sie **Öffnen**.
6. Dazu müssen Sie sich authentifizieren.
7. Nach der Verschlüsselung der Dateien werden Sie über ein Dialogfeld aufgefordert, auszuwählen, was Sie mit den Originaldateien machen möchten:
 - a. **Originaldateien löschen.** Hiermit werden die Originaldateien gelöscht und nur in verschlüsselter Form im Archiv gespeichert.
 - b. Markieren Sie das Kontrollkästchen **Dateien vor dem Löschen bereinigen**, um die Dateien, die Sie löschen möchten, mit einem zufälligen Inhalt zu überschreiben und zu löschen. Dadurch wird verhindert, dass die gelöschten Dateien wieder hergestellt werden können.
 - c. **Originaldateien erhalten.** Hiermit werden die Originaldateien nicht gelöscht. Sie werden dann sowohl im verschlüsselten Archiv gespeichert als auch unverschlüsselt am ursprünglichen Speicherort erhalten.

8. Die Dateien werden nun Ihrem verschlüsselten File Safe-Archiv hinzugefügt.

4.3.1.3. File Safe sperren/freigeben

So sperren Sie einen File Safe oder geben ihn frei:

1. Gehen Sie zur Seite
 - **Start > Programme > Protector Suite > Control Center**
 - oder klicken Sie mit der rechten Maustaste auf das Symbol in der Taskleiste und wählen Sie **Control Center starten...** aus
 - oder scannen Sie einen Finger zur Anzeige von Biomenü und wählen Sie **Control Center...** aus (überspringen Sie den nächsten Schritt).
2. Authentifizieren Sie sich (scannen Sie Ihren Finger oder geben Sie Ihr Kennwort ein) und klicken Sie auf **Senden**.
3. Wählen Sie **Anwendungen > Verschlüsselte Archive > File Safe**.
4. Die vorhandenen Archive werden aufgeführt. Wählen Sie ein oder mehrere Archive aus. Durch Klicken auf die Schaltfläche **Sperren** wird ein Archiv gesperrt; durch Klicken auf **Öffnen** wird es wieder freigegeben.



Tipp

Sie können Archive auch an ihrem aktuellen Speicherort außerhalb von Control Center sperren oder freigeben. Zeigen Sie das zu sperrende oder freizugebende Archiv in Windows Explorer oder einem anderen Windows-Dialogfeld an. Wählen Sie die Archivdatei (*.uea oder *.ueaf) aus, öffnen Sie das Kontextmenü durch Klicken mit der rechten Maustaste und wählen Sie anschließend **Sperren** oder **Freigeben** aus.

So sperren Sie alle File Safe-Archive:

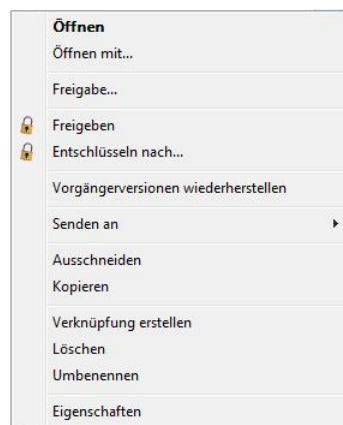
1. Scannen Sie Ihren Finger zur Anzeige von Biomenü.
2. Wählen Sie **Alle Archive sperren** aus dem Menü aus.
3. Alle Ihre freigegebenen Archive sind nun gesperrt.

4.3.1.4. Dateien aus einem File Safe entschlüsseln

Zum Entfernen einer oder mehrerer Dateien aus einem verschlüsselten Archiv geben Sie das Archiv frei (siehe File Safe sperren/freigeben). Anschließend können Sie mit den Dateien wie in einem normalen Ordner arbeiten, d. h. sie aus dem Archiv löschen, kopieren oder ziehen. Nachstehend finden Sie Anweisungen dazu, wie Sie alle Dateien auf einmal im Archiv entschlüsseln und an einem festgelegten Speicherort platzieren.

So entschlüsseln Sie alle Dateien oder Ordner in einem File Safe auf einmal:

1. Wählen Sie die zu entschlüsselnde Archivdatei (*.uea oder *.ueaf) aus und öffnen Sie mit der rechten Maustaste das Kontextmenü.
2. Klicken Sie auf **Entschlüsseln nach...**



3. Wählen Sie einen Zielspeicherort aus, an dem die entschlüsselten Dateien gespeichert werden sollen.
4. Dazu müssen Sie sich authentifizieren.
5. Ihre Dateien liegen nun unverschlüsselt im Zielspeicherort.

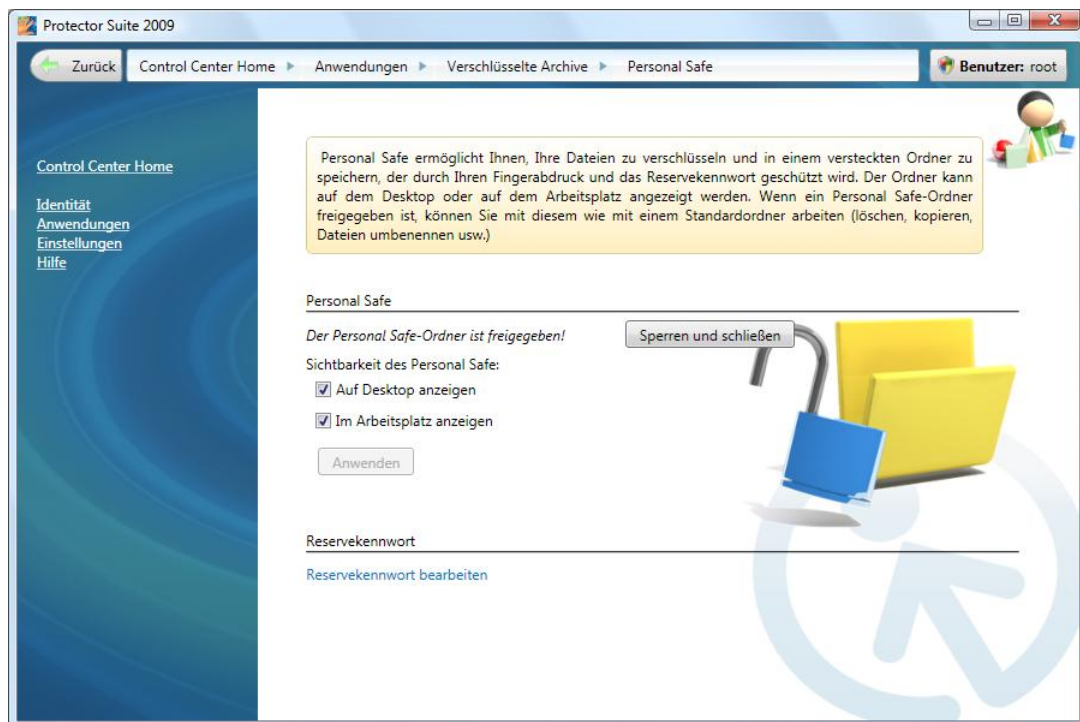
4.3.2. Personal Safe

Mithilfe von Personal Safe können Sie Ihre Dateien in einem geschützten Ordner verschlüsseln. Der Ordner kann auf dem Desktop oder auf dem Arbeitsplatz angezeigt werden. Der Ordner ist für andere Benutzer, die den Computer verwenden, nicht sichtbar.

Wenn ein Personal Safe-Ordner freigegeben ist, können Sie mit diesem wie mit einem normalen Ordner arbeiten (Dateien löschen, kopieren, umbenennen usw.). Sie können ihn im **Control Center** in **Anwendungen > Verschlüsselte Archive > Personal Safe** oder über das Kontextmenü verwalten. Klicken Sie hierzu Sie mit der rechten Maustaste auf den Personal Safe-Ordner.

So sperren Sie Personal Safe und geben es frei:

1. Gehen Sie zur Seite
 - **Start > Programme > Protector Suite > Control Center**
 - oder klicken Sie mit der rechten Maustaste auf das Symbol in der Taskleiste und wählen Sie **Control Center starten...** aus
 - oder scannen Sie einen Finger zur Anzeige von Biomenü und wählen Sie **Control Center...** aus (überspringen Sie den nächsten Schritt).
2. Authentifizieren Sie sich (scannen Sie Ihren Finger oder geben Sie Ihr Kennwort ein) und klicken Sie auf **Senden**.
3. Wählen Sie **Anwendungen > Verschlüsselte Archive > Personal Safe**.



4. Wenn das Sicherungskennwort nicht festgelegt wurde, geben Sie ein Kennwort ein und klicken Sie auf **Anwenden**. Weitere Info über Sicherungskennwort.
5. Klicken Sie auf die Schaltfläche **Freigeben und öffnen** oder **Sperren und schließen**.



Tipp

Eine Statusmeldung bietet Aufschluss darüber, ob der Personal Safe gesperrt oder freigegeben ist.

So fügen Sie dem Personal Safe Dateien hinzu:

1. Öffnen Sie Personal Safe. Sie können die Dateien im Control Center (siehe oben) auswählen oder Sie wählen den Ordner aus, öffnen das Kontextmenü mit der rechten Maustaste und klicken auf **Sperren** oder **Freigeben**.
2. Ziehen oder kopieren Sie die Dateien in den Ordner oder wählen Sie die Dateien (oder Ordner) aus und öffnen Sie das Kontextmenü mit der rechten Maustaste. Wählen Sie anschließend **Zu Personal Safe hinzufügen** aus.

4.4. Biomenü

Das Biomenü ist ein Popup-Menü, über das Sie direkt auf die Funktionen und Einstellungen der Fingerabdruck-Software zugreifen können.

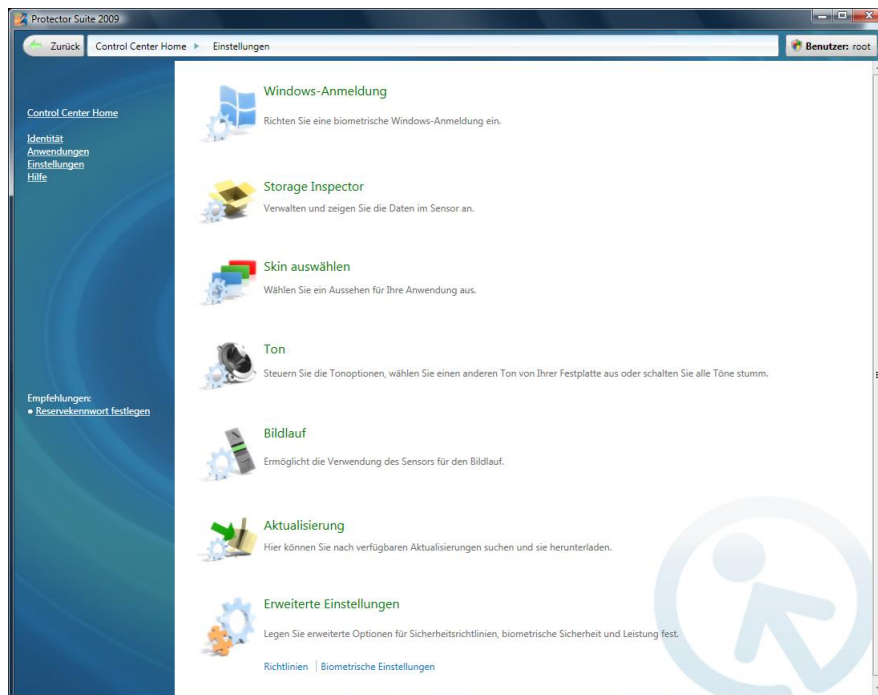


Zum Anzeigen von Biomenü in einer Situation, wenn durch die Authentifizierung per Fingerabdruck eine weitere Aktion ausgelöst wird (z. B. die Wiederholung einer registrierten Seite), halten Sie die **Umschalttaste** gedrückt, während Sie Ihren Finger scannen.

- Scannen Sie einen registrierten Finger, um das Biomenü anzuzeigen.
- **Computer sperren.** Hiermit können Sie Ihren Computer schnell sperren. Anschließend können Sie ihn durch Scannen Ihres Fingers ganz einfach wieder entsperren.
- **Registrierte Sites (optional).** Hiermit wird eine Liste der bei der Kennwortbank registrierten Webseiten angezeigt. Um eine registrierte Seite in Ihrem Standard-Webbrowser anzuzeigen und auszufüllen, klicken Sie auf den Namen der Webseite in der Liste. Das Aussehen der Liste kann in den Einstellungen geändert werden.
- **Registrieren...(optional).** Hiermit wird ein neues Fenster (eine Webseite oder ein Dialogfenster) registriert. Weitere Informationen über die Kennwortbank-Registrierung finden Sie unter Kennwortbank.
- **Freigeben und Personal Safe öffnen/sperren (optional).** Hiermit erhalten Sie Zugriff auf den Ordner Personal Safe.
- **Alle Archive sperren (optional).** Hiermit werden alle File Safe-Archive, die zurzeit geöffnet sind, gesperrt. Dieses Element wird nur angezeigt, wenn mindestens zwei Archive freigegeben sind.
- **Control Center...** Hiermit wird das Control Center angezeigt.
- **Hilfe.** Hiermit wird die HTML-Hilfe angezeigt. Wenn Sie die kontextsensitive HTML-Hilfe öffnen möchten, drücken Sie F1 in dem Dialogfeld, für das Sie die Hilfe benötigen.

Kapitel 5. Einstellungen

Das Dialogfeld "Einstellungen" enthält verschiedene Optionen für das Einrichten von Protector Suite 2009. Möglicherweise sind nicht alle hier beschriebenen Funktionen im Dialogfeld "Einstellungen" sichtbar. Die verfügbaren Funktionen variieren je nach der installierten Version von Protector Suite 2009 und den Administratorrechten des aktuellen Benutzers. Wenn die Schaltfläche **Bearbeiten** unter Windows Vista sichtbar ist, müssen Sie darauf klicken und Ihre Benutzerrechte erweitern, bevor Sie Änderungen an den Seiten mit den individuellen Einstellungen vornehmen können.



5.1. Windows-Anmeldung

Zur Aktivierung der Anmeldung per Fingerabdruck müssen Sie Ihre Fingerabdrücke registrieren (siehe Registrierung von Fingerabdrücken). Bei der Benutzerregistrierung werden Fingerabdruckmuster gescannt, die anschließend mit dem Windows-Benutzerkonto verbunden werden. Wenn Sie den Computer neu starten und sich erneut anmelden möchten, scannen Sie Ihren Finger, und die Anmeldung erfolgt automatisch.

Die Anmeldung per Fingerabdruck wird automatisch bei der Registrierung Ihrer Fingerabdrücke festgelegt.

Mit der biometrischen Anmeldung werden außerdem Ihr Bildschirmschoner und das Beenden von Stromsparfunktionen geschützt (die kennwortgeschützte Wiederaufnahme des Betriebs nach dem Bildschirmschoner und der Standby-Betrieb müssen in Ihrem System eingerichtet sein).

Die biometrische Anmeldung kann unter Windows in der Systemsteuerung unter Biometrische Geräte deaktiviert werden. Geben Sie entweder biometrische Einstellungen über die Windows Systemsteuerung ein, oder öffnen Sie sie über Protector Suite 2009:

1. Gehen Sie zur Seite

- **Start > Programme > Protector Suite > Control Center**
 - oder klicken Sie mit der rechten Maustaste auf das Symbol in der Taskleiste und wählen Sie **Control Center starten...** aus
 - oder scannen Sie einen Finger zur Anzeige von Biomenü und wählen Sie **Control Center...** aus (überspringen Sie den nächsten Schritt).
2. Authentifizieren Sie sich (scannen Sie Ihren Finger oder geben Sie Ihr Kennwort ein) und klicken Sie auf **Senden**.
 3. Wählen Sie **Einstellungen > Windows-Anmeldung**.
 4. Klicken Sie auf den Link **Systemsteuerung Biometrische Geräte**, um die biometrischen Einstellungen in Windows zu öffnen.
 5. Sie können die biometrischen Anmeldeeinstellungen anpassen, indem Sie die Option **Umgehen der Anmeldung durch Verwendung des Windows-Kennworts zulassen auswählen**. Wenn diese Option aktiviert ist, kann die Windows-Standardanmeldung verwendet werden. Wenn dieses Kontrollkästchen nicht markiert ist, können sich nur Administratoren mit Benutzername und Kennwort anmelden.
 6. **Sicherheit bei Inbetriebnahme** Aktivieren Sie diese Option, um die Authentifizierung auf BIOS-Ebene per Fingerabdruck auszuführen. Weitere Informationen finden Sie unter Sicherheit bei Inbetriebnahme.

Für Preboot verwendeten Finger zur automatischen Anmeldung bei Windows verwenden

Wenn diese Option aktiviert ist, werden Sie nach der erfolgreichen Authentifizierung beim Systemstart automatisch bei Windows angemeldet, ohne dass Sie sich hierfür erneut authentifizieren müssen.

5.1.1. Sicherheit bei Inbetriebnahme

Die Funktion "Sicherheit bei Inbetriebnahme" verhindert den unerlaubten Zugriff auf den Computer des Benutzers auf BIOS-Ebene. Computer mit aktivierter Sicherheit bei Inbetriebnahme laden das Betriebssystem nur bei erfolgreicher Authentifizierung per Fingerabdruck von der Festplatte.

Während der Computer startet, müssen Sie sich mit Ihrem Fingerabdruck authentifizieren. Die Zeit zum Scannen des Fingers ist begrenzt. Der Computer startet nur, wenn der gescannte Fingerabdruck mit dem Abdruck im Gerätespeicher übereinstimmt. Nach der erfolgreichen Authentifizierung wird der Startvorgang normal fortgesetzt.

5.2. Storage Inspector

Bei dem Inspektor für die Fingerabdruckspeicherung handelt es sich um ein Tool, mit dem der Inhalt des Speichers in Ihrem Fingerabdruck-Erkennungsgerät angezeigt und bearbeitet werden kann. Alle im Gerät gespeicherten Datensätze werden angezeigt. Zu jedem Finger wird eine Beschreibung zusammen mit Informationen über seine Verwendung in Protector Suite 2009 angezeigt.

So entfernen Sie Fingerabdrücke aus dem Gerät:

1. Gehen Sie zur Seite
 - **Start > Programme > Protector Suite > Control Center**

- oder klicken Sie mit der rechten Maustaste auf das Symbol in der Taskleiste und wählen Sie **Control Center starten...** aus
 - oder scannen Sie einen Finger zur Anzeige von Biomenü und wählen Sie **Control Center...** aus (überspringen Sie den nächsten Schritt).
2. Authentifizieren Sie sich (scannen Sie Ihren Finger oder geben Sie Ihr Kennwort ein) und klicken Sie auf **Senden**.
 3. Gehen Sie zu **Einstellungen > Storage Inspector**.
 4. Wählen sie den zu löschenden Datensatz aus, und klicken Sie auf die Schaltfläche **Fingerabdruck entfernen**. Die Liste der Datensätze wird entsprechend aktualisiert.
 5. Klicken Sie auf **Anwenden**, um die Änderungen zu speichern.



Anmerkung

Die Autorisierung zum Entfernen von Fingerabdrücken wird in den Richtlinien für den Sicherheitsmodus festgelegt (siehe Richtlinien). Einige Rechte sind möglicherweise beschränkt auf Administratoren.

5.3. Skin auswählen

Zur Auswahl eines Aussehens von Protector Suite 2009

Protector Suite 2009 wird mit dem neuen Design neu gestartet. Zur Wiederherstellung des alten Designs wiederholen Sie die Schritte und wählen das gewünschte Design aus.

1. Gehen Sie zur Seite
 - **Start > Programme > Protector Suite > Control Center**
 - oder klicken Sie mit der rechten Maustaste auf das Symbol in der Taskleiste und wählen Sie **Control Center starten...** aus
 - oder scannen Sie einen Finger zur Anzeige von Biomenü und wählen Sie **Control Center...** aus (überspringen Sie den nächsten Schritt).
2. Authentifizieren Sie sich (scannen Sie Ihren Finger oder geben Sie Ihr Kennwort ein) und klicken Sie auf **Senden**.
3. Gehen Sie zu **Einstellungen > Skin auswählen**.
4. Wählen Sie ein Design aus dem Menü aus.
5. Klicken Sie auf **Anwenden**, um die Änderungen zu speichern
6. Klicken Sie auf **Ja**, um die Anwendung neu zu starten. Damit das neue Design wirksam wird, muss die Anwendung neu gestartet werden.

5.4. Ton

Der ausgewählte Ton wird abgespielt, wenn ein Fingerabdruck-Vorgang erfolgreich oder nicht erfolgreich durchgeführt wurde. Sie können die Standard-Systemtöne verwenden, Töne deaktivieren oder nach Ihrer bevorzugten Audiodatei (im .wav-Format) suchen.

So wählen Sie Töne für Protector Suite 2009 aus:

1. Gehen Sie zur Seite
 - **Start > Programme > Protector Suite > Control Center**
 - oder klicken Sie mit der rechten Maustaste auf das Symbol in der Taskleiste und wählen Sie **Control Center starten...** aus
 - oder scannen Sie einen Finger zur Anzeige von Biomenü und wählen Sie **Control Center...** aus (überspringen Sie den nächsten Schritt).
2. Authentifizieren Sie sich (scannen Sie Ihren Finger oder geben Sie Ihr Windows-Kennwort ein) und klicken Sie auf **Senden**.
3. Gehen Sie zu **Einstellungen > Ton**.
4. Mit der Option **Kein** werden die Töne deaktiviert, mit **Systemstandard** werden die Standardtöne beibehalten und mit **Benutzerdefiniert** können Sie nach Ihrer bevorzugten Audiodatei (im .wav-Format) suchen.
5. Klicken Sie auf **Anwenden**, um die Änderungen zu speichern.

5.5. Aktualisierung

Wenn eine Aktualisierung verfügbar ist, klicken Sie auf "Herunterladen", um die neueste Version der Fingerabdruck-Software zu erhalten. Wenn eine automatische Suche nach Aktualisierungen festgelegt ist, wird bei jedem Start von Control Center nach Aktualisierungen gesucht.

So richten Sie die Aktualisierung ein:

1. Gehen Sie zur Seite
 - **Start > Programme > Protector Suite > Control Center**
 - oder klicken Sie mit der rechten Maustaste auf das Symbol in der Taskleiste und wählen Sie **Control Center starten...** aus
 - oder scannen Sie einen Finger zur Anzeige von Biomenü und wählen Sie **Control Center...** aus (überspringen Sie den nächsten Schritt).
2. Authentifizieren Sie sich (scannen Sie Ihren Finger oder geben Sie Ihr Kennwort ein) und klicken Sie auf **Senden**.
3. Gehen Sie zu **Einstellungen > Aktualisierung**.
 - **Status aktualisieren.** Hiermit werden Sie über den aktuellen Stand der Software informiert. Wenn eine neuere Version von Protector Suite 2009 verfügbar ist, klicken Sie auf die Schaltfläche **Aktualisierung herunterladen**, um die Aktualisierung zu beziehen.
 - **Suche nach Aktualisierungen.** Sie können manuell durch Klicken Auf die Schaltfläche **Jetzt nach Aktualisierung suchen** oder Markieren des Kontrollkästchen **Automatisch nach Aktualisierungen suchen** nach Aktualisierungen suchen, um die Statusmeldungen auf dem neuesten Stand zu halten. Bei jedem Start von Control Center wird nach neuen Aktualisierungen gesucht.
 - Klicken Sie auf **Anwenden**, um die Änderungen zu speichern.

5.6. Erweiterte Einstellungen

Legen Sie erweiterte Optionen für Sicherheitsrichtlinien, biometrische Sicherheit und Leistung fest.

So öffnen Sie die erweiterten Einstellungen:

1. Gehen Sie zur Seite
 - **Start > Programme > Protector Suite > Control Center**
 - oder klicken Sie mit der rechten Maustaste auf das Symbol in der Taskleiste und wählen Sie **Control Center starten...** aus
 - oder scannen Sie einen Finger zur Anzeige von Biomenü und wählen Sie **Control Center...** aus (überspringen Sie den nächsten Schritt).
2. Authentifizieren Sie sich (scannen Sie Ihren Finger oder geben Sie Ihr Kennwort ein) und klicken Sie auf **Senden**.
3. Gehen Sie zu **Einstellungen > Erweiterte Einstellungen**.

5.6.1. Richtlinien

Die Einstellungen der Richtlinien können für Administratoren und Benutzer mit eingeschränkten Rechten unterschiedlich festgelegt werden. Wählen Sie eine Richtlinie aus und klicken Sie anschließend auf **Ja** oder **Nein**, um sie zu aktivieren oder zu deaktivieren.

Registrierung

- **Sich selbst registrieren:** Ermöglicht dem aktuell angemeldeten Benutzer, Fingerabdrücke zu registrieren.
- **Andere Benutzer registrieren:** Ermöglicht dem aktuell angemeldeten Benutzer, die Fingerabdrücke anderer Benutzer zu registrieren. Es können nur Benutzer mit einem gültigen Windows-Kennwort registriert werden.
- **Eigenen Passport bearbeiten:** Ermöglicht die Bearbeitung eines Fingerabdruck-Passports für den aktuell auf diesem Computer angemeldeten Benutzer, beispielsweise das Löschen von registrierten Fingerabdrücken.
- **Andere Benutzer bearbeiten:** Ermöglicht die Bearbeitung von Fingerabdruck-Passports der auf diesem Computer registrierten Benutzer, beispielsweise das Hinzufügen oder Löschen von registrierten Fingerabdrücken.
- **Eigenen Passport importieren:** Ermöglicht den Import eines Fingerabdruck-Passports für den aktuell angemeldeten Benutzer.
- **Andere Benutzer importieren:** Ermöglicht den Import eines Fingerabdruck-Passports für auf diesem Computer registrierte Benutzer.
- **Eigenen Passport exportieren:** Ermöglicht den Export eines Fingerabdruck-Passports für den aktuell angemeldeten Benutzer.
- **Andere Benutzer exportieren:** Ermöglicht den Export eines Fingerabdruck-Passports für auf diesem Computer angemeldete Benutzer.

- **Eigenen Passport löschen:** Nach der Authentifizierung kann der Fingerabdruck-Passport des aktuell angemeldeten Benutzers gelöscht werden.
- **Andere Benutzer löschen:** Ermöglicht das Löschen von Fingerabdruck-Passports der auf diesem Computer registrierten Benutzer. Vor dem Löschen der Passports ist keine Authentifizierung erforderlich.
- **Windows-Kennwort anzeigen:** Ermöglicht die Anzeige des Windows-Kennworts des Benutzers.
- **Benutzer für den Zugriff auf sensible Daten immer überprüfen:** Der Benutzer wird immer um Verifizierung gebeten, wenn er auf sensible Daten zugreifen möchte, z. B. gespeicherte Kennwörter, Registrierungen.
- **Anmeldung für Selbstregistrierung:** Anmeldung per Passwort für nicht registrierte Benutzer mit eingeschränkten Berechtigungen zulassen, wenn die Passwortanmeldung für Benutzer mit eingeschränkten Berechtigungen deaktiviert ist.

Inspektor für die Fingerabdruckspeicherung

- **Inspektor für die Fingerabdruckspeicherung verwenden:** Ermöglicht die Verwendung des Inspektors für die Fingerabdruckspeicherung, d. h., die Benutzer können nur ihre eigenen Fingerabdrücke löschen (mit Ausnahme des letzten, da ein Fingerabdruck registriert bleiben muss).
- **Fingerabdrücke löschen:** Ermöglicht das Löschen von Fingerabdrücken von Ihrem Gerät. (Die Richtlinie "Inspektor für die Fingerabdruckspeicherung verwenden" muss aktiviert sein, damit diese Richtlinie gültig ist.)
- **Nicht verwendete Fingerabdrücke löschen:** Ermöglicht das Löschen von Fingerabdrücken, die zu keinem lokal registrierten Benutzer gehören, beispielsweise aus früheren Installationen. (Die Richtlinie "Inspektor für die Fingerabdruckspeicherung verwenden" muss aktiviert sein, damit diese Richtlinie gültig ist.)
- **Fingerabdrücke anderer Benutzer löschen:** Ermöglicht das Löschen von Fingerabdrücken von anderen Benutzern. Es muss jedoch mindestens ein Fingerabdruck pro Benutzer erhalten bleiben. (Die Richtlinie "Inspektor für die Fingerabdruckspeicherung verwenden" muss aktiviert sein, damit diese Richtlinie gültig ist.)

Sicherheit bei Inbetriebnahme

- **Fingerabdrücke zu Sicherheit bei Inbetriebnahme hinzufügen:** Ermöglicht das Hinzufügen von Fingerabdrücken zur Sicherheit bei Inbetriebnahme während der Registrierung. Falls diese Option deaktiviert ist, können registrierte Fingerabdrücke für Sicherheit bei Inbetriebnahme nicht verwendet werden.

5.6.2. Biometrische Einstellungen

Protector Suite 2009 verfügt über zwei Sicherheitsebenen. Durch Auswahl einer Sicherheitsebene wird die Genauigkeit festgelegt, mit der ein gescannter Fingerabdruck mit den registrierten Mustern übereinstimmen muss.

- **Bequeme Stufe.** Die Standardstufe für die biometrische Verarbeitung, die zu einem ausgewogenen Verhältnis zwischen Sicherheit und Bequemlichkeit führt.
- **Sichere Stufe.** Verwenden Sie diese Einstellung, wenn Sicherheit oberstes Gebot ist. Sie bietet höchste Sicherheit, der Fingerabdruck muss jedoch perfekt mit dem registrierten Muster überein-

stimmen. Dies kann zu wiederholten fehlgeschlagenen Authentifizierungsversuchen von autorisierten Benutzern führen.

Sperreinstellungen

- **Anzahl der Fehleversuche bis zur Sperre:** Einstellung der erlaubten Anzahl erfolgloser Versuche für die Verifizierung (Fingerscan), bevor das Gerät gesperrt wird.
- **Dauer der Sperre:** Einstellung der Zeit (in Sekunden), die das Gerät gesperrt bleibt. Nach Ablauf dieser Zeit kann der Fingerabdrucksensor wieder verwendet werden.

Leuchtanzeigen (optional)

Falls dies von Ihrem Sensor unterstützt wird, wird über Leuchtanzeigen des Sensors angezeigt, ob dieser einsatzbereit ist und ob ein Scanvorgang erfolgreich war.

- Diese Einstellung ist standardmäßig aktiviert. Um Sie zu ändern, deaktivieren Sie das Kontrollkästchen **Leuchtanzeigen am Sensor aktivieren**.

5.6.3. Sensorkalibrierung (optional)

Mit dieser Funktion können Sie Ihren Fingerabdrucksensor kalibrieren. Verwenden Sie sie, wenn Sie Schwierigkeiten mit dem Scannen Ihres Fingers haben. Ihre registrierten Fingerabdruckmuster oder die Anwendungsdaten werden davon nicht betroffen.



Wichtig

Während der Kalibrierung darf der Sensor nicht berührt werden.

Wenn die Schaltfläche **Sensor kalibrieren...** von Ihrem Sensor unterstützt wird, wird hiermit das Kalibrier-Dialogfeld geöffnet. Klicken Sie auf die Schaltfläche **Kalibrieren** und warten Sie, bis die Kalibrierung abgeschlossen ist. Die Kalibrierung kann durchgeführt werden, wenn der Sensor nicht einwandfrei funktioniert.

Kapitel 6. Weitere Tools

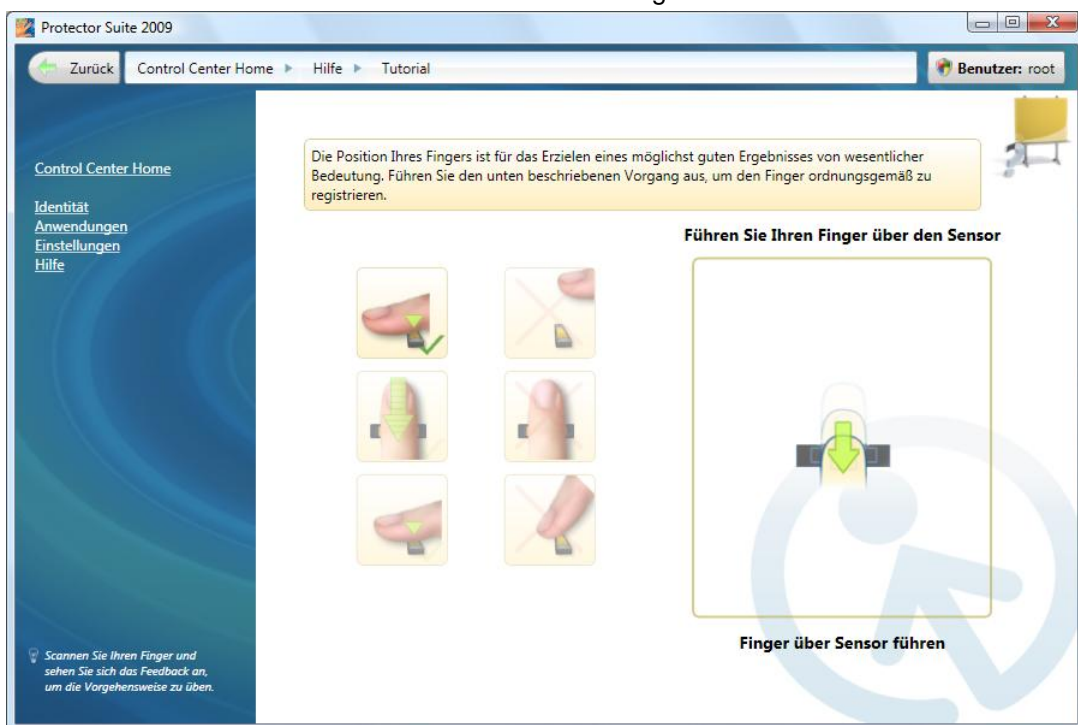
In diesem Abschnitt sind weitere Tools beschrieben, die Ihnen bei Ihrer Arbeit mit Protector Suite 2009 helfen können, z. B. Verwendung der Hilfe.

6.1. Lernprogramm für Fingerabdrücke

Es wird dringend empfohlen, das Fingerabdruck-Lernprogramm durchzuarbeiten. Das Lernprogramm enthält kurze Animationen, die das richtige und falsche Scannen von Fingerabdrücken demonstrieren. Sie haben die Möglichkeit, das Erstellen von Fingerabdruckmustern zu üben.

So führen Sie das Lernprogramm aus:

1. Gehen Sie zur Seite
 - **Start > Programme > Protector Suite > Control Center**
 - oder klicken Sie mit der rechten Maustaste auf das Symbol in der Taskleiste und wählen Sie **Control Center starten...** aus
 - oder scannen Sie einen Finger zur Anzeige von Biomenü und wählen Sie **Control Center...** aus (überspringen Sie den nächsten Schritt).
2. Klicken Sie auf den Link **Lernprogramm** oder authentifizieren Sie sich (scannen Sie Ihren Finger), klicken Sie auf **Senden** und gehen Sie zu **Hilfe > Lernprogramm**.
3. Anschließend können Sie Animationen dazu ansehen, wie Sie Ihre Fingerabdrücke richtig scannen. Auf der rechten Seite können Sie das Fahren mit dem Finger über den Sensor üben.



4. So scannen Sie Ihre Fingerabdrücke richtig:

Für den Scansensor:



- Positionieren Sie das letzte Fingergelenk über der Mitte des Sensors.
- Legen Sie den Finger flach auf den Sensor.
- Heben Sie Ihren Finger nicht an, während Sie ihn über den Sensor bewegen.
- Achten Sie darauf, am Ende der Bewegung den Finger nicht zur Seite zu führen.
- Üben Sie das Erstellen von Mustern Ihres Fingerabdrucks.

Für den Kontaktsensor:



- Positionieren Sie den mittleren Teil Ihres Fingerabdrucks in der Mitte des Sensors.
- Legen Sie den Finger flach auf den Sensor mit moderatem Druck.
- Halten Sie den Finger auf dem Sensor, bis Sie eine Reaktion vom Sensor erhalten.
- Üben Sie das Erstellen von Mustern Ihres Fingerabdrucks.

6.2. Taskleistsymbol

Das Symbol Protector Suite 2009 in der Taskleiste zeigt an, dass das Programm ausgeführt wird, und bietet Zugriff auf Funktionen, die nicht der Authentifizierung per Fingerabdruck bedürfen. Klicken Sie mit der rechten Maustaste auf das Symbol, um das Menü anzuzeigen:

Elemente unter dem Taskleistsymbol:

- **Control Center starten...** . Hiermit wird das Haupt-Dialogfeld von Protector Suite 2009 gestartet. Hierin können Sie die meisten Funktionen und Anwendungen verwalten und die Softwareeinstellungen ändern.

- **Hilfe.** Hiermit wird die vollständige Hilfe zu Protector Suite 2009 angezeigt. Zur Anzeige der kontextabhängigen Hilfe zu einer bestimmten Seite drücken Sie auf der Seite, zu der Sie Hilfe benötigen, die Taste F1.

6.3. Verwendung der Hilfe

Protector Suite 2009 enthält ein HTML-basiertes Hilfesystem.



Tipp

Sie können auch mit der rechten Maustaste auf das Taskleistensymbol klicken und **Hilfe** auswählen oder einen Finger zur Anzeige von Biomenü scannen und anschließend **Hilfe** auswählen.

So zeigen Sie die kontextabhängige Hilfe an:

- Drücken Sie auf der Seite, zu der Sie Hilfe benötigen, die Taste F1.
- 1. Gehen Sie zu **Start > Programme > Protector Suite > Control Center**
- 2. Klicken Sie auf den Link **Hilfe** oder authentifizieren Sie sich (scannen Sie Ihren Finger oder geben Sie Ihr Kennwort ein), klicken Sie auf **Senden** und gehen Sie zu **Hilfe > Hilfe**.

6.4. Einführungsfenster

Der Einführungsbildschirm wird angezeigt, wenn Sie den Sensor berühren und noch keine Fingerabdrücke registriert wurden. Er enthält einen Link zur Protector Suite 2009 Produkttour und zur Registrierung mit Fingerabdruck.

So greifen Sie zu einem späteren Zeitpunkt auf die Produkttour zu:

- Gehen Sie zur Seite
 - **Start > Programme > Protector Suite > Control Center**
 - oder klicken Sie mit der rechten Maustaste auf das Symbol in der Taskleiste und wählen Sie **Control Center starten...** aus
 - oder scannen Sie einen Finger zur Anzeige von Biomenü und wählen Sie **Control Center...** aus (überspringen Sie den nächsten Schritt).
- Authentifizieren Sie sich (scannen Sie Ihren Finger oder geben Sie Ihr Kennwort ein) und klicken Sie auf **Senden**.
- Gehen Sie zu **Hilfe > Produkttour**.

6.5. Verwalten anderer Benutzer

Als Administrator können Sie andere Benutzer in Protector Suite 2009 verwalten. Sie können neue Benutzer einrichten oder löschen sowie Benutzerdaten löschen, importieren oder exportieren.

So verwalten Sie andere Benutzer:

1. Gehen Sie zur Seite
 - **Start > Programme > Protector Suite > Control Center**

- oder klicken Sie mit der rechten Maustaste auf das Symbol in der Taskleiste und wählen Sie **Control Center starten...** aus
 - oder scannen Sie einen Finger zur Anzeige von Biomenü und wählen Sie **Control Center...** aus (überspringen Sie den nächsten Schritt).
2. Authentifizieren Sie sich (scannen Sie Ihren Finger oder geben Sie Ihr Kennwort ein) und klicken Sie auf **Senden**.
 3. Gehen Sie zu **Identität** und klicken Sie auf den Link **Andere Benutzer verwalten...**

ODER

Klicken Sie auf die Benutzerschaltfläche neben der Navigationsleiste.

4. Wählen Sie mithilfe der Schaltflächen im Menü einen Benutzer und anschließend eine Aktion aus.