

Protector Suite 2009



Οι πληροφορίες που παρέχονται θεωρούνται ακριβείς και έγκυρες. Ωστόσο, η Upek, Inc δε φέρει ουδεμία ευθύνη για τυχόν συνέπειες που μπορεί να προκύψουν από τη χρήση των πληροφοριών αυτών ούτε και για παραβάσεις διπλωμάτων ευρεσιτεχνίας ή άλλων δικαιωμάτων τρίτων που μπορεί να προκύψουν από τη χρήση τους. Καμία άδεια δεν εκχωρείται λόγω συνεπαγωγής ή για άλλο τρόπο για οποιοδήποτε δίπλωμα ευρεσιτεχνίας ή για δικαιώματα διπλώματος ευρεσιτεχνίας της Upek, Inc. Οι προδιαγραφές που αναφέρονται στο παρόν δημοσίευμα μπορεί να αλλάξουν χωρίς προειδοποίηση. Το παρόν δημοσίευμα διαδέχεται και αντικαθιστά όλες τις προηγούμενες πληροφορίες. Τα προϊόντα της Upek, Inc δεν είναι εγκεκριμένα για χρήση ως βασικά μέρη συσκευών ή συστημάτων υποστήριξης ζωής χωρίς τη ρητή γραπτή συγκατάθεση της Upek, Inc.

Το λογότυπο Upek είναι σήμα κατατεθέν της Upek, Inc. Τα TouchChip, TouchStrip, PerfectPrint, PerfectMatch, PerfectTrust, Protector Suite και Protector Suite QL, Protector Suite 2009 είναι εμπορικές επωνυμίες ή σήματα κατατεθέντα της Upek, Inc. Όλα τα άλλα προϊόντα που περιγράφονται στην παρούσα δημοσίευση είναι εμπορικές επωνυμίες των αντίστοιχων κατόχων τους και θα πρέπει να αντιμετωπίζονται ως τέτοια.

Πίνακας Περιεχομένων

1	Εγκατάσταση	1
1.1	Εγκατάσταση του Protector Suite 2009	1
1.2	Απεγκατάσταση του Protector Suite 2009	1
2	Εισαγωγή	3
2.1	Εγγραφή αποτυπώματος	3
3	Ταυτότητα	5
3.1	Διαχείριση δακτυλικών αποτυπωμάτων	5
3.1.1	Εγγραφή αποτυπώματος	5
3.1.2	Προσθήκη ή διαγραφή δακτυλικών αποτυπωμάτων	7
3.2	Κατάσταση	8
3.3	Λειτουργίες λογαριασμού	10
3.3.1	Εξαγωγή	10
3.3.2	Εισαγωγή	11
3.3.3	Διαγραφή	11
3.3.4	Εφεδρικός κωδικός πρόσβασης	12
3.3.5	Αποκάλυψη του κωδικού πρόσβασης των Windows	13
4	Εφαρμογές	14
4.1	Πρόγραμμα εκκίνησης εφαρμογών	15
4.1.1	Δημιουργία συσχέτισης μεταξύ δακτυλικού αποτυπώματος και εφαρμογών	16
4.1.2	Διαχείριση συσχετισμένων εφαρμογών	17
4.2	Τράπεζα κωδικών πρόσβασης	18
4.2.1	Καταχώρηση ιστοσελίδων και παραθύρων διαλόγου	19
4.2.1.1	Οδηγός καταχώρησης	20
4.2.2	Επανάληψη καταχωρήσεων	22
4.2.3	Διαχείριση καταχωρήσεων	23
4.2.4	Ρυθμίσεις	24
4.3	Κρυπτογραφημένες αρχειοθήκες	26
4.3.1	Χρηματοκιβώτιο αρχείων	26
4.3.1.1	Δημιουργία Χρηματοκιβωτίου αρχείων	26
4.3.1.2	Διαχείριση του Χρηματοκιβωτίου αρχείων	27
4.3.1.3	Κλείδωμα και ξεκλείδωμα του Χρηματοκιβωτίου αρχείων	30
4.3.1.4	Αποκρυπτογράφηση αρχείων από Χρηματοκιβώτιο αρχείων	30
4.3.2	Προσωπικό χρηματοκιβώτιο	31
4.4	Biomenu	32
5	Ρυθμίσεις	34
5.1	Σύνδεση Windows	34
5.1.1	Ασφάλεια κατά την ενεργοποίηση	35
5.2	Έλεγχος αποθήκευσης	35
5.3	Επιλογή εμφάνισης	36
5.4	Ήχος	36
5.5	Ενημέρωση	37
5.6	Σύνθετες ρυθμίσεις	38
5.6.1	Πολιτικές	38
5.6.2	Ρυθμίσεις βιομετρίας	39
5.6.3	Ρύθμιση αισθητήρα (Προαιρετικό)	40
6	Άλλα εργαλεία	41
6.1	Πρόγραμμα εκμάθησης λογισμικού αναγνώρισης δακτυλικών αποτυπωμάτων	41
6.2	Εικονίδιο γραμμής εργασιών	42
6.3	Χρήση της Βοήθειας	43
6.4	Οθόνη εισαγωγής	43
6.5	Διαχείριση άλλων χρηστών	43



Κεφάλαιο 1. Εγκατάσταση

1.1. Εγκατάσταση του Protector Suite 2009

Για να εγκαταστήσετε το Protector Suite 2009 :

1. Όταν εμφανιστεί το παράθυρο αυτόματης εκτέλεσης του Protector Suite 2009, κάντε κλικ στην επιλογή Εγκατάσταση λογισμικού. Εάν δεν εμφανιστεί αυτή η οθόνη, εκτελέστε το αρχείο Setup.exe από το φάκελο εγκατάστασης με μη αυτόματο τρόπο.
2. Πατήστε Επόμενο για να συνεχίσετε.
3. Επιβεβαιώστε ή κάντε κλικ στο κουμπί Αναζήτηση για να επιλέξετε άλλον φάκελο εγκατάστασης.
4. Εμφανίζεται το παράθυρο διαλόγου Έτοιμο για εγκατάσταση της εφαρμογής. Πατήστε Επόμενο για να ξεκινήσει η εγκατάσταση. Κατά την εγκατάσταση σε Windows Vista, μπορεί να σας ζητηθεί να επιβεβαιώσετε τη συνέχεια της εγκατάστασης.
5. Όταν ολοκληρωθεί η εγκατάσταση, κάντε κλικ στο κουμπί Τέλος.
6. Κάντε κλικ στην επιλογή Ναι για να γίνει επανεκκίνηση του υπολογιστή σας όταν ερωτηθείτε. Θα πρέπει να κάνετε επανεκκίνηση του υπολογιστή σας για να αρχίσετε να χρησιμοποιείτε το Protector Suite 2009.

Η εγκατάσταση ολοκληρώθηκε. Αφού κάνετε επανεκκίνηση του υπολογιστή, η σύνδεση μέσω δακτυλικών αποτυπωμάτων στα Windows θα είναι ενεργοποιημένη. Για να χρησιμοποιήσετε το λογισμικό, θα πρέπει να εγγράψετε τα δάχτυλά σας. Ανατρέξτε στο Εγγγραφή αποτυπώματος.



Σημείωση

Κατά την εγκατάσταση, εγκαθίστανται όλα τα απαραίτητα προγράμματα οδήγησης συσκευής. Εάν σκοπεύετε να χρησιμοποιήσετε έναν εξωτερικό αισθητήρα δακτυλικών αποτυπωμάτων, συνιστούμε να τον συνδέσετε αφού ολοκληρωθεί η εγκατάσταση και γίνει επανεκκίνηση του υπολογιστή σας.

1.2. Απεγκατάσταση του Protector Suite 2009

Για να απεγκαταστήσετε το Protector Suite 2009:

1. Επιλέξτε Έναρξη > Πίνακας Ελέγχου.
2. Κάντε διπλό κλικ στο εικονίδιο Προσθαφαίρεση προγραμμάτων (Προγράμματα και λειτουργίες στα Windows Vista).
3. Επιλέξτε το Protector Suite 2009 και κάντε κλικ στο κουμπί Αλλαγή.
4. Κάντε κλικ στο κουμπί Κατάργηση.
5. Θα σας ζητηθεί να αναφέρετε τι θέλετε να κάνετε σχετικά με τα δεδομένα του Protector Suite 2009 που είναι αποθηκευμένα στον υπολογιστή σας. Έχετε δύο επιλογές:
 - Να παραμείνουν Protector Suite 2009 τα δεδομένα για επόμενη χρήση στον υπολογιστή.

Αυτό σημαίνει ότι εάν εγκαταστήσετε ξανά αργότερα το Protector Suite 2009, μπορείτε να συνεχίσετε να χρησιμοποιείτε τα εγγεγραμμένα δακτυλικά αποτυπώματα για την είσοδό σας στον υπολογιστή και για την πρόσβαση δεδομένων στις εφαρμογές δακτυλικών αποτυπωμάτων.

- Κατάργηση όλων Protector Suite 2009 των δεδομένων από τον υπολογιστή σας.
Τα εγγεγραμμένα δακτυλικά αποτυπώματα και όλα τα δεδομένα των εφαρμογών δακτυλικών αποτυπωμάτων θα διαγραφούν οριστικά.
6. Πατήστε Επόμενο για να συνεχίσετε.
 7. Εμφανίζεται το παράθυρο διαλόγου απεγκατάστασης. Πατήστε Επόμενο για να επιβεβαιώσετε ότι θέλετε να συνεχίσετε με την απεγκατάσταση. Πατήστε Άκυρο για να ακυρώσετε την απεγκατάσταση.
 8. Όταν η απεγκατάσταση ολοκληρωθεί, κάντε κλικ στην επιλογή Τέλος.
 9. Κάντε κλικ στην επιλογή Ναι για να γίνει επανεκκίνηση του υπολογιστή σας.

Κεφάλαιο 2. Εισαγωγή

Το Protector Suite 2009 είναι βιομετρικό λογισμικό που προστατεύει την ασφάλεια των δεδομένων σας μέσω αναγνώρισης δακτυλικών αποτυπωμάτων. Η αναγνώριση δακτυλικών αποτυπωμάτων πραγματοποιείται με την σάρωση του δακτύλου σας σε έναν αισθητήρα δακτυλικών αποτυπωμάτων.

Αφού εγκαταστήσετε το λογισμικό και κάνετε επανεκκίνηση του υπολογιστή σας, θα χρειαστεί να εγγράψετε τα δακτυλικά σας αποτυπώματα ώστε να δημιουργήσετε έναν συσχετισμό μεταξύ του ονόματος χρήστη, του κωδικού πρόσβασής σας και των δακτυλικών σας αποτυπωμάτων με τα κλειδιά ασφαλείας που δημιουργούνται αυτόματα. Όλα τα δεδομένα αποθηκεύονται στο διαβατήριό του χρήστη.

Η διαδικασία αυτή ονομάζεται εγγραφή δακτυλικών αποτυπωμάτων. Για να μάθετε πώς μπορείτε να κάνετε την εγγραφή, βλ. Εγγραφή αποτυπώματος.

Μετά την εγγραφή σας, θα μπορείτε να χρησιμοποιείτε τα δακτυλικά αποτυπώματα για να:

- αντικαταστήστε τον κωδικό πρόσβασης σύνδεσης στα Windows (βλ. Σύνδεση Windows)
- προστατεύστε τον υπολογιστή σας κατά την εκκίνηση (βλ. Ασφάλεια κατά την ενεργοποίηση)
- εκκινήστε τις αγαπημένες σας εφαρμογές με τη χρήση του αισθητήρα δακτυλικού αποτυπώματος (βλ. Πρόγραμμα εκκίνησης εφαρμογών)
- αντικαταστήστε κωδικούς πρόσβασης των αγαπημένων σας ιστοτόπων ή εφαρμογών με το δακτυλικό σας αποτύπωμα (βλ. Τράπεζα κωδικών πρόσβασης)
- κρυπτογραφήστε τα αρχεία και τους φακέλους σας (βλ. Κρυπτογραφημένες αρχειοθήκες)
- αποκτήστε γρήγορη πρόσβαση στα χαρακτηριστικά του Protector Suite 2009 μέσω ενός αναδυόμενου μενού (βλ. Biomenu)

Σε περίπτωση που δεν χρησιμοποιείτε έκδοση του Protector Suite 2009 με πλήρη άδεια χρήσης, ενδέχεται να μην είναι διαθέσιμες όλες οι λειτουργίες ή να είναι διαθέσιμες μόνο με περιορισμένες επιλογές. Όταν επιλέγετε μια λειτουργία που δεν είναι πλήρως διαθέσιμη στην περιορισμένη έκδοση του Protector Suite 2009, θα σας ζητείται να προχωρήσετε σε αναβάθμιση. Κάντε κλικ στη σύνδεση για ηλεκτρονική αναβάθμιση.

2.1. Εγγραφή αποτυπώματος

Η κάθε ταυτότητα χρήστη στο Protector Suite 2009 αναπαριστάται από ένα λογαριασμό χρήστη ή "διαβατήριό", που περιέχει βιομετρικά δεδομένα δακτυλικών αποτυπωμάτων τα οποία χρησιμοποιούνται για την επαλήθευση της ταυτότητας του χρήστη. Προτού χρησιμοποιήσετε το λογισμικό για πρώτη φορά, θα πρέπει να δημιουργήσετε δείγματα δακτυλικών αποτυπωμάτων για το διαβατήριό σας. Η διαδικασία αυτή ονομάζεται εγγραφή δακτυλικών αποτυπωμάτων.

Για να δημιουργήσετε ένα νέο διαβατήριό χρήστη (εγγραφή δακτυλικών αποτυπωμάτων):

1. Μεταβείτε στη σελίδα

- Έναρξη > Όλα τα προγράμματα > Protector Suite > Κέντρο ελέγχου

- διαφορετικά κάντε δεξί κλικ στο εικονίδιο στη γραμμή εργασιών και επιλέξτε Εκκίνηση Κέντρου ελέγχου...
 - διαφορετικά σαρώστε το δάχτυλό σας και κάντε κλικ στη σύνδεση Εγγραφή των δαχτύλων σας τώρα στο Οθόνη εισαγωγής.
2. Αναγνώριση (εάν έχετε κωδικό πρόσβασης στα Windows, θα σας ζητηθεί να τον παρέχετε). Για πιο αναλυτικές οδηγίες, ανατρέξτε στο Εγγραφή αποτυπώματος.



Υπόδειξη

Εάν αντιμετωπίζετε προβλήματα με τη σάρωση των δακτυλικών σας αποτυπωμάτων, βλ. Πρόγραμμα εκμάθησης λογισμικού αναγνώρισης δακτυλικών αποτυπωμάτων.

Κεφάλαιο 3. Ταυτότητα

Στην ενότητα Ταυτότητα μπορείτε να επεξεργαστείτε το λογαριασμό χρήστη σας. Μπορείτε να εγγράψετε και να διαγράψετε πρότυπα των δακτυλικών σας αποτυπωμάτων, να εισαγάγετε, να εξαγάγετε ή να διαγράψετε ολόκληρο το λογαριασμό χρήστη. Εδώ μπορείτε επίσης να ορίσετε τον εφεδρικό κωδικό πρόσβασης.

Για να αρχίσετε να χρησιμοποιείτε το Protector Suite 2009 θα πρέπει να εγγράψετε τα δάχτυλά σας, δηλαδή να δημιουργήσετε πρότυπα των δακτυλικών σας αποτυπωμάτων. Ανατρέξτε στο Εγγραφή αποτυπώματος για να ξεκινήσετε.

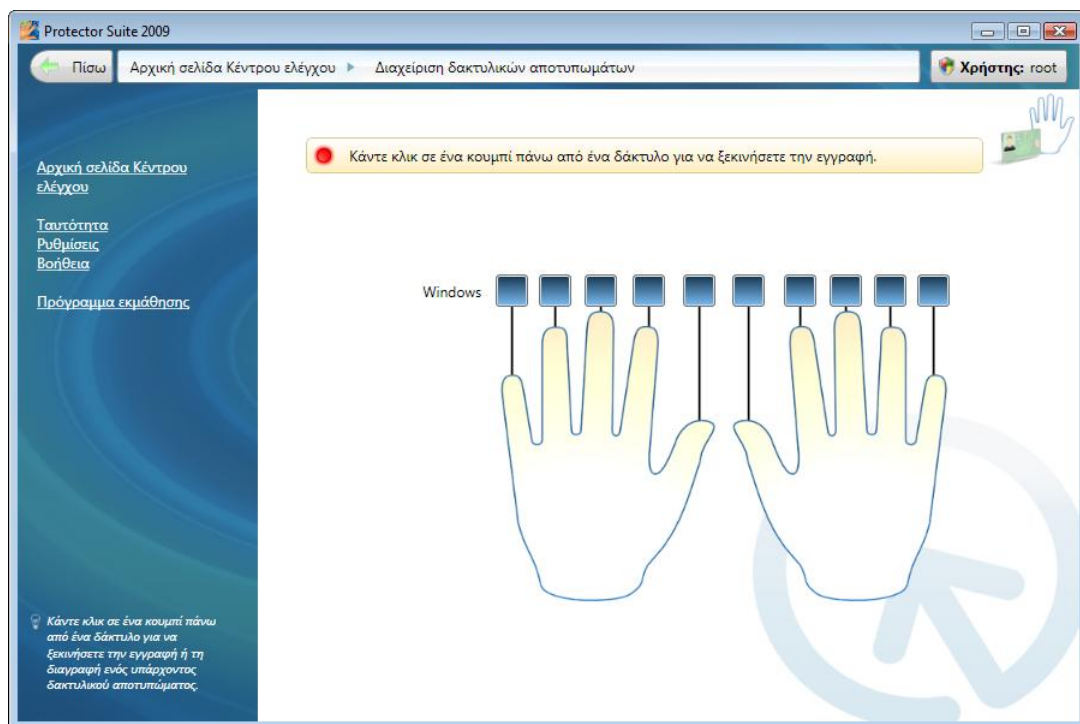
3.1. Διαχείριση δακτυλικών αποτυπωμάτων

Για να αρχίσετε να χρησιμοποιείτε το Protector Suite 2009 θα πρέπει να εγγράψετε τα δάχτυλά σας. Η εγγραφή δακτυλικών αποτυπωμάτων αποτελεί μια διαδικασία δημιουργίας αντιστοίχισης μεταξύ του ονόματος χρήστη, του κωδικού πρόσβασης και των δακτυλικών σας αποτυπωμάτων (σε επεξεργασμένη μορφή, έτσι ώστε να είναι αδύνατη η αναδημιουργία της αρχικής εικόνας) καθώς και των κλειδιών ασφαλείας που δημιουργούνται αυτόματα. Όλα τα δεδομένα αποθηκεύονται στο διαβατήριο δακτυλικών αποτυπωμάτων σας.

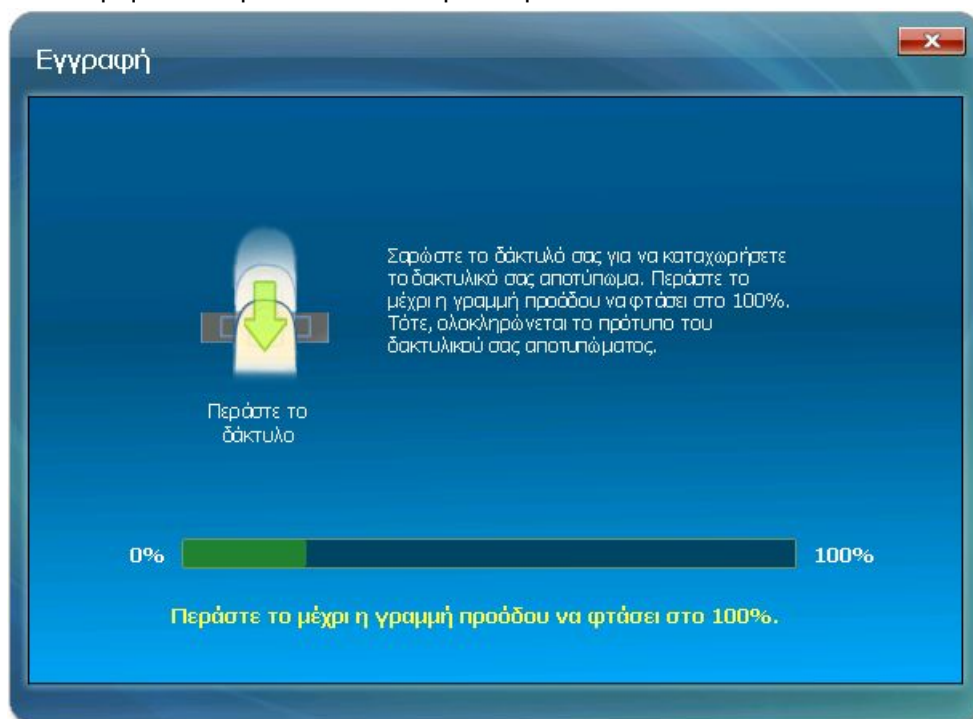
3.1.1. Εγγραφή αποτυπώματος

Για να δημιουργήσετε ένα νέο διαβατήριο χρήστη (εγγραφή δακτυλικών αποτυπωμάτων):

1. Εάν θέλετε να χρησιμοποιήσετε εξωτερικό αισθητήρα δακτυλικών αποτυπωμάτων, συνδέστε τη συσκευή σας. Όλα τα απαραίτητα προγράμματα οδήγησης εγκαθίστανται μαζί με το Protector Suite 2009. Ένα μήνυμα που σας ενημερώνει ότι ο αισθητήρας συνδέθηκε και είναι έτοιμος για χρήση εμφανίζεται συνήθως στην κάτω δεξιά γωνία της οθόνης σας.
2. Για να εκκινήσετε την Εγγραφή, μεταβείτε στην επιλογή
 - Έναρξη > Όλα τα προγράμματα > Protector Suite > Κέντρο ελέγχου
 - διαφορετικά κάντε δεξί κλικ στο εικονίδιο στη γραμμή εργασιών και επιλέξτε Εκκίνηση Κέντρου ελέγχου...
 - διαφορετικά σαρώστε το δάχτυλό σας και κάντε κλικ στη σύνδεση Εγγραφή των δαχτύλων σας τώρα στο Οθόνη εισαγωγής.
3. Εμφανίζεται η Άδεια χρήσης. Διαβάστε προσεκτικά την Άδεια χρήσης. Για να χρησιμοποιήσετε αυτό το προϊόν, πρέπει να συμφωνήσετε με την Άδεια χρήσης. Κάντε κλικ στην επιλογή Δέχομαι για να συνεχίσετε ή Δεν δέχομαι για να κλείσετε την εφαρμογή εάν δεν συμφωνείτε με την Άδεια χρήσης.
4. Πληκτρολογήστε τον κωδικό πρόσβασής σας στα Windows και επιλέξτε Υποβολή.
5. Εμφανίζεται ένα παράθυρο διαλόγου με δύο χέρια. Επιλέξτε το δάχτυλο που θα εγγράψετε κάνοντας κλικ στο κουμπί πάνω από το δάχτυλο.



6. Σαρώστε το επιλεγμένο δάκτυλο. Απαιτείται η αντιπαραβολή με δακτυλικά αποτυπώματα καλής ποιότητας. Αυτά τα δείγματα θα συνδυαστούν σε ένα μοναδικό διαβατήριο δακτυλικών αποτυπωμάτων. Εάν δεν είναι δυνατή η αντιστοίχιση των δειγμάτων που δημιουργήθηκαν, θα εμφανιστεί μια προειδοποίηση και θα πρέπει να επαναλάβετε τη διαδικασία.





Υπόδειξη

Εάν αντιμετωπίζετε προβλήματα με τη σάρωση των δακτυλικών σας αποτυπωμάτων, βλ. Πρόγραμμα εκμάθησης λογισμικού αναγνώρισης δακτυλικών αποτυπωμάτων.

7. (Προαιρετικό - μόνο εάν υποστηρίζεται από τον υπολογιστή σας) Αφού γίνει εγγραφή ενός δαχτύλου, ένα Ασφάλεια κατά την ενεργοποίηση κουμπί εμφανίζεται πάνω από κάθε δάχτυλο. Το αντίστοιχο δάχτυλο θα χρησιμοποιηθεί για την αντικατάσταση των κωδικών πρόσβασης ενεργοποίησης και/ή σκληρού δίσκου κατά την εκκίνηση του συστήματος.
8. Επιλέξτε ένα άλλο δάχτυλο για εγγραφή. Συνιστάται η εγγραφή περισσότερων δακτύλων για τη περίπτωση που προκύψει τραυματισμός.
9. Εμφανίζεται Κατάσταση μια σελίδα, στην οποία μπορείτε να κάνετε προεπισκόπηση της τρέχουσας κατάστασης του λογισμικού αναγνώρισης δακτυλικών αποτυπωμάτων. Συνιστάται ιδιαίτερα ο ορισμός Εφεδρικός κωδικός πρόσβασης Αυτός ο κωδικός πρόσβασης θα χρησιμοποιηθεί σε ολόκληρο το λογισμικό αναγνώρισης δακτυλικών αποτυπωμάτων ως εφεδρική λύση για την αναγνώριση δακτυλικών αποτυπωμάτων στην περίπτωση τραυματισμού ή προβλήματος με τη βιομετρική συσκευή.



Σημείωση

Ο κάθε χρήστης των Windows μπορεί να έχει μόνο έναν κωδικό πρόσβασης. Για να δημιουργήσετε έναν λογαριασμό χρήστη, επιλέξτε Έναρξη > Πίνακας Ελέγχου και κάντε κλικ στην επιλογή Λογαριασμοί χρηστών. Ακολουθήστε τις οδηγίες που εμφανίζονται στην οθόνη.

3.1.2. Προσθήκη ή διαγραφή δακτυλικών αποτυπωμάτων

Μπορείτε να προσθέσετε περισσότερα δάχτυλα στο λογαριασμό χρήστη σας αργότερα. Συνιστάται ιδιαίτερα η εγγραφή περισσότερων δακτύλων για την περίπτωση ατυχήματος. Μπορείτε να διαγράψετε τα δάχτυλα ένα προς ένα ή να διαγράψετε ολόκληρο το λογαριασμό (συμπεριλαμβανομένων των δεδομένων εφαρμογής).

Προσθήκη ή διαγραφή δακτυλικών αποτυπωμάτων υφιστάμενου χρήστη (διαχείριση δακτυλικών αποτυπωμάτων):

1. Μεταβείτε στη σελίδα
 - Έναρξη > Όλα τα προγράμματα > Protector Suite > Κέντρο ελέγχου .
 - διαφορετικά κάντε δεξί κλικ στο εικονίδιο στη γραμμή εργασιών και επιλέξτε Εκκίνηση Κέντρου ελέγχου...
 - διαφορετικά σαρώστε ένα δάχτυλο για να εμφανιστεί το Biomenue και επιλέξτε Κέντρο ελέγχου... (παράκαμψη του επόμενου βήματος).
2. Πραγματοποιήστε τον έλεγχο ταυτότητας (σαρώστε το δάχτυλό σας ή πληκτρολογήστε τον κωδικό πρόσβασης) και κάντε κλικ στην επιλογή Υποβολή.
3. Μεταβείτε στην επιλογή Ταυτότητα > Διαχείριση δακτυλικών αποτυπωμάτων.
4. Εμφανίζεται ένα παράθυρο διαλόγου με δύο χέρια.
5. Για να εγγράψετε ένα νέο δακτυλικό αποτύπωμα:
 - Επιλέξτε το δάχτυλο που θα εγγράψετε κάνοντας κλικ στο κουμπί πάνω από το δάχτυλο.

- Σαρώστε το επιλεγμένο δάχτυλο μέχρι να ολοκληρωθεί το πρότυπο. Απαιτείται η αντιπαραβολή με δακτυλικά αποτυπώματα καλής ποιότητας.

Για να διαγράψετε ένα δακτυλικό αποτύπωμα:

- Επιλέξτε το δάχτυλο που θα διαγράψετε κάνοντας κλικ στο κουμπί πάνω από το δάχτυλο.
- Επιλέξτε Ναι.

Για να διαγράψετε έναν υφιστάμενο λογαριασμό χρήστη (όλα τα δεδομένα χρήστη):

Σημαντικό

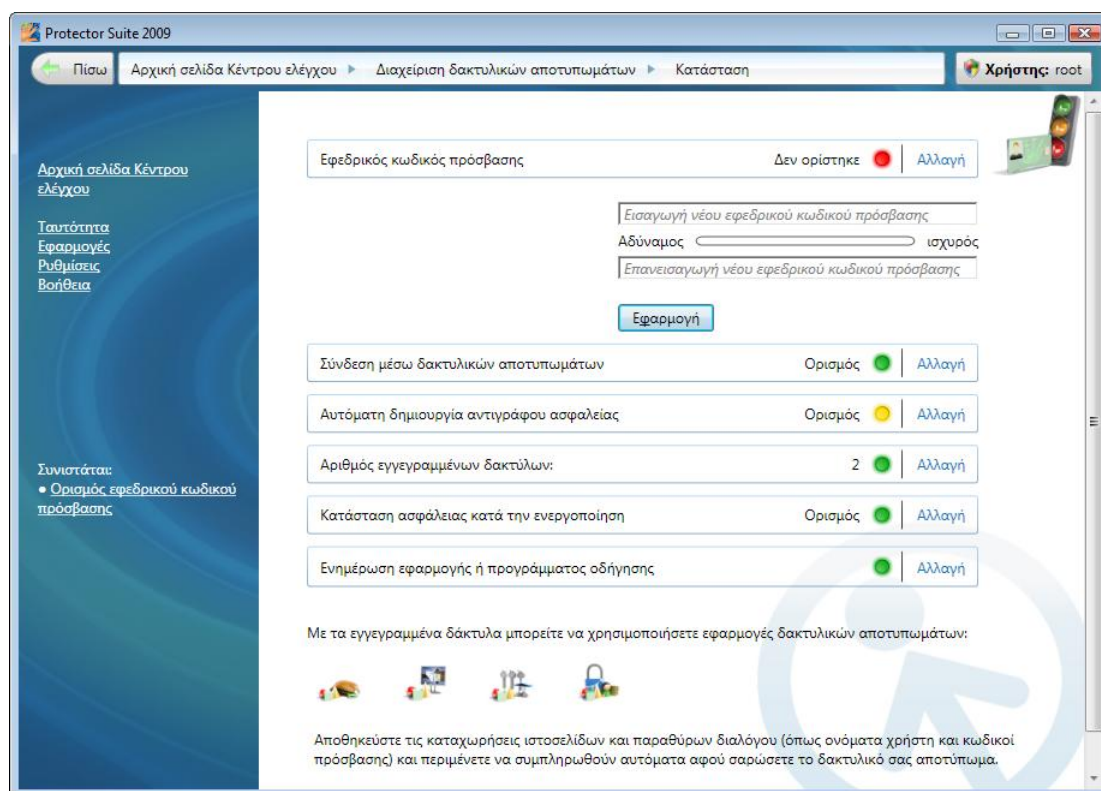
Με τον τρόπο αυτό θα διαγραφεί μονομιάς ολόκληρος ο λογαριασμός χρήστη συμπεριλαμβάνοντας όλα τα δεδομένα χρήστη, όχι μόνο τα δακτυλικά αποτυπώματα.

1. Μεταβείτε στη σελίδα
 - Έναρξη > Όλα τα προγράμματα > Protector Suite > Κέντρο ελέγχου .
 - διαφορετικά κάντε δεξί κλικ στο εικονίδιο στη γραμμή εργασιών και επιλέξτε Εκκίνηση Κέντρου ελέγχου...
 - διαφορετικά σαρώστε ένα δάχτυλο για να εμφανιστεί το Biomenue και επιλέξτε Κέντρο ελέγχου... (παράκαμψη του επόμενου βήματος).
2. Πραγματοποιήστε τον έλεγχο ταυτότητας (σαρώστε το δάχτυλό σας ή πληκτρολογήστε τον κωδικό πρόσβασης) και κάντε κλικ στην επιλογή Υποβολή.
3. Μεταβείτε στην επιλογή Ταυτότητα > Λειτουργίες λογαριασμού > Διαγραφή δεδομένων χρήστη.
4. Κάντε κλικ στην επιλογή Ναι για επιβεβαίωση.

3.2. Κατάσταση

Η σελίδα κατάστασης παρέχει μια επισκόπηση των ρυθμίσεων του λογισμικού και σας ενημερώνει για τις διαθέσιμες εφαρμογές δακτυλικών αποτυπωμάτων μετά την εγγραφή σας.

Το κόκκινο εικονίδιο υποδεικνύει ότι μια ρύθμιση δεν βρίσκεται στη βέλτιστη κατάσταση. Το κίτρινο υποδεικνύει ότι πρέπει να εκτελεστούν ορισμένες ενέργειες και το πράσινο υποδεικνύει μια σωστή ρύθμιση.



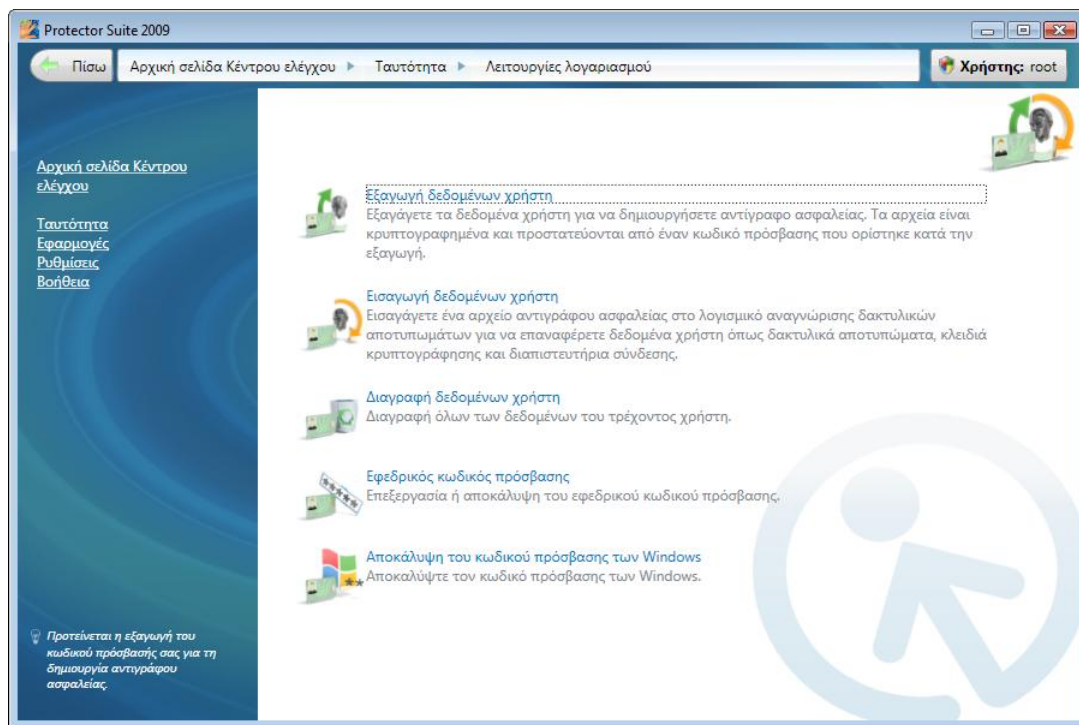
- Εφεδρικός κωδικός πρόσβασης. Ορίστε έναν εφεδρικό κωδικό πρόσβασης και κάντε κλικ στο κουμπί Εφαρμογή. Μάθετε περισσότερα για το Εφεδρικός κωδικός πρόσβασης.
- Η σύνδεση μέσω δακτυλικών αποτυπωμάτων θα οριστεί αυτόματα μετά την εγγραφή των δακτυλικών σας αποτυπωμάτων. Όταν κάνετε επανεκκίνηση του υπολογιστή σας και θελήσετε να συνδεθείτε ξανά, σαρώστε το δάχτυλό σας και θα συνδεθείτε αυτόματα. Κάντε κλικ στην επιλογή Αλλαγή ή μεταβείτε στη Σύνδεση Windows σελίδα επεξεργασίας των ρυθμίσεων σύνδεσης.
- Η αυτόματη δημιουργία αντιγράφου ασφαλείας θα οριστεί αυτόματα όταν εγγράψετε τα δακτυλικά σας αποτυπώματα και ορίσετε τον εφεδρικό κωδικό πρόσβασης. Θα δημιουργείται αντίγραφο ασφαλείας των δεδομένων σας κάθε φορά που κάνετε αλλαγές στο διαβατήριό χρήστη σας. Κάντε κλικ στην επιλογή Αλλαγή ή μεταβείτε στην επιλογή Εξαγωγή και ορίστε μια λειτουργία εξαγωγής.
- Ο αριθμός εγγεγραμμένων δακτύλων δείχνει τον αριθμό δακτυλικών αποτυπωμάτων που έχουν εγγραφεί από τον τρέχοντα χρήστη. Συνιστάται η εγγραφή περισσότερων δακτύλων για την περίπτωση ατυχήματος. Κάντε κλικ στην επιλογή Αλλαγή για να μεταβείτε στην επιλογή Εγγραφή αποτυπώματος και να εγγράψετε περισσότερα δάκτυλα.
- Κατάσταση ασφάλειας κατά την ενεργοποίηση. Οι υπολογιστές με ενεργοποιημένη την Ασφάλεια κατά την ενεργοποίηση δεν θα φορτώνουν το λειτουργικό σύστημα χωρίς επιτυχημένη αναγνώριση του αποτυπώματος. Κάντε κλικ στην επιλογή Αλλαγή για να μεταβείτε στις ρυθμίσεις Σύνδεση Windows, ώστε να ενεργοποιήσετε ή να απενεργοποιήσετε την Ασφάλεια κατά την ενεργοποίηση.
- Ενημέρωση εφαρμογής ή προγράμματος οδήγησης. Κάντε κλικ στην επιλογή Αλλαγή για να μεταβείτε στη σελίδα Ενημέρωση.

Το δεύτερο μέρος της σελίδας περίληψης παρέχει πληροφορίες σχετικά με τις εφαρμογές που μπορούν να χρησιμοποιηθούν μετά την εγγραφή των δακτύλων. Εάν αφήσετε το δείκτη του ποντικιού πάνω από μια εικόνα εφαρμογής, μπορείτε να δείτε την αντίστοιχη περιγραφή. Κάντε κλικ σε μια εικόνα για να μεταβείτε στη σελίδα εφαρμογής.

3.3. Λειτουργίες λογαριασμού

Εισαγάγετε, εξαγάγετε ή διαγράψτε δεδομένα του τρέχοντος χρήστη.

Αυτές οι λειτουργίες θα επηρεάσουν το λογαριασμό του τρέχοντος χρήστη (διαβατήριο). Για να προσθέσετε ή να διαγράψετε ένα μεμονωμένο δακτυλικό αποτύπωμα μεταβείτε στην επιλογή Εγγραφή αποτυπώματος.



3.3.1. Εξαγωγή

Τα παρόντα στοιχεία χρήστη (συμπεριλαμβανομένων και δακτυλικών αποτυπωμάτων, κλειδιών κρυπτογράφησης, διαπιστευτηρίων σύνδεσης) μπορούν να εξαχθούν σε ένα αρχείο και να εισαχθούν στο λογισμικό αναγνώρισης δακτυλικών αποτυπωμάτων. Το αρχείο είναι κρυπτογραφημένο και προστατεύεται από τον εφεδρικό κωδικό πρόσβασης. Μάθετε περισσότερα για το Εφεδρικός κωδικός πρόσβασης.

Για να ορίσετε μια λειτουργία εξαγωγής:

1. Μεταβείτε στη σελίδα
 - Έναρξη > Όλα τα προγράμματα > Protector Suite > Κέντρο ελέγχου .
 - διαφορετικά κάντε δεξί κλικ στο εικονίδιο στη γραμμή εργασιών και επιλέξτε Εκκίνηση Κέντρου ελέγχου...
 - διαφορετικά σαρώστε ένα δάχτυλο για να εμφανιστεί το Biomenu και επιλέξτε Κέντρο ελέγχου... (παράκαμψη του επόμενου βήματος).
2. Πραγματοποιήστε τον έλεγχο ταυτότητας (σαρώστε το δάχτυλό σας ή πληκτρολογήστε τον κωδικό πρόσβασης) και κάντε κλικ στην επιλογή Υποβολή. .
3. Επιλέξτε Ταυτότητα > Λειτουργίες λογαριασμού > Εξαγωγή δεδομένων χρήστη.

4. Εάν δεν έχει οριστεί εφεδρικός κωδικός πρόσβασης, ορίστε τον τώρα. Μάθετε περισσότερα για το Εφεδρικός κωδικός πρόσβασης.
5. Επιλέξτε μια εφεδρική λειτουργία:
 - Κάντε κλικ στο κουμπί Εξαγωγή τώρα και εισαγάγετε το Εφεδρικός κωδικός πρόσβασης για να πραγματοποιηθεί αμέσως η εξαγωγή. Επιλέξτε έναν φάκελο προορισμού και ορίστε ένα όνομα φακέλου.
 - Επιλέξτε Αυτόματη δημιουργία αντιγράφου ασφαλείας. Η αυτόματη εξαγωγή θα δημιουργεί αντίγραφο ασφαλείας του διαβατηρίου σας (δηλαδή των δεδομένων σας, συμπεριλαμβανομένων των κλειδιών, κωδικών πρόσβασης, εγγεγραμμένων δαχτύλων κ.λπ.) κάθε φορά που πραγματοποιούνται αλλαγές στο διαβατήριο. Η προεπιλεγμένη θέση του εφεδρικού αρχείου είναι C:\Users\όνομα χρήστη\AppData\Local στα Windows Vista και C:\Documents and Settings\όνομα χρήστη\Local Settings\Application Data στα Windows XP. Κάντε κλικ στην επιλογή Εφαρμογή για να αποθηκεύσετε τις αλλαγές.



Σημείωση

Η εξαγωγή του διαβατηρίου σας συνιστάται ιδιαίτερα για λόγους εφεδρείας, δηλαδή για την περίπτωση καταστροφής του συστήματος, επανεγκατάστασης του συστήματος ή κατά λάθος διαγραφής των δεδομένων σας.

3.3.2. Εισαγωγή

Για την εισαγωγή δεδομένων χρήστη (διαβατήριο χρήστη):

1. Μεταβείτε στη σελίδα
 - Έναρξη > Όλα τα προγράμματα > Protector Suite > Κέντρο ελέγχου .
 - διαφορετικά κάντε δεξί κλικ στο εικονίδιο στη γραμμή εργασιών και επιλέξτε Εκκίνηση Κέντρου ελέγχου...
 - διαφορετικά σαρώστε ένα δάχτυλο για να εμφανιστεί το Biomenue και επιλέξτε Κέντρο ελέγχου... (παράκαμψη του επόμενου βήματος).
2. Πραγματοποιήστε τον έλεγχο ταυτότητας (σαρώστε το δάχτυλό σας ή πληκτρολογήστε τον κωδικό πρόσβασης) και κάντε κλικ στην επιλογή Υποβολή.
3. Επιλέξτε Ταυτότητα > Λειτουργίες λογαριασμού > Εισαγωγή δεδομένων χρήστη.
4. Αναζητήστε το αρχείο διαβατηρίου (*.vtp).
5. Εισαγάγετε το Εφεδρικός κωδικός πρόσβασης και επιλέξτε OK.



Σημείωση

Η εισαγωγή διαβατηρίου ενός εγγεγραμμένου χρήστη δεν είναι δυνατή. Εάν θέλετε να αντικαταστήσετε το διαβατήριο με ένα αντίγραφο ασφαλείας, πρέπει πρώτα να διαγράψετε το τρέχον διαβατήριο.

3.3.3. Διαγραφή

Για να διαγράψετε όλα τα δεδομένα χρήστη (υφιστάμενο διαβατήριο χρήστη):

1. Μεταβείτε στη σελίδα

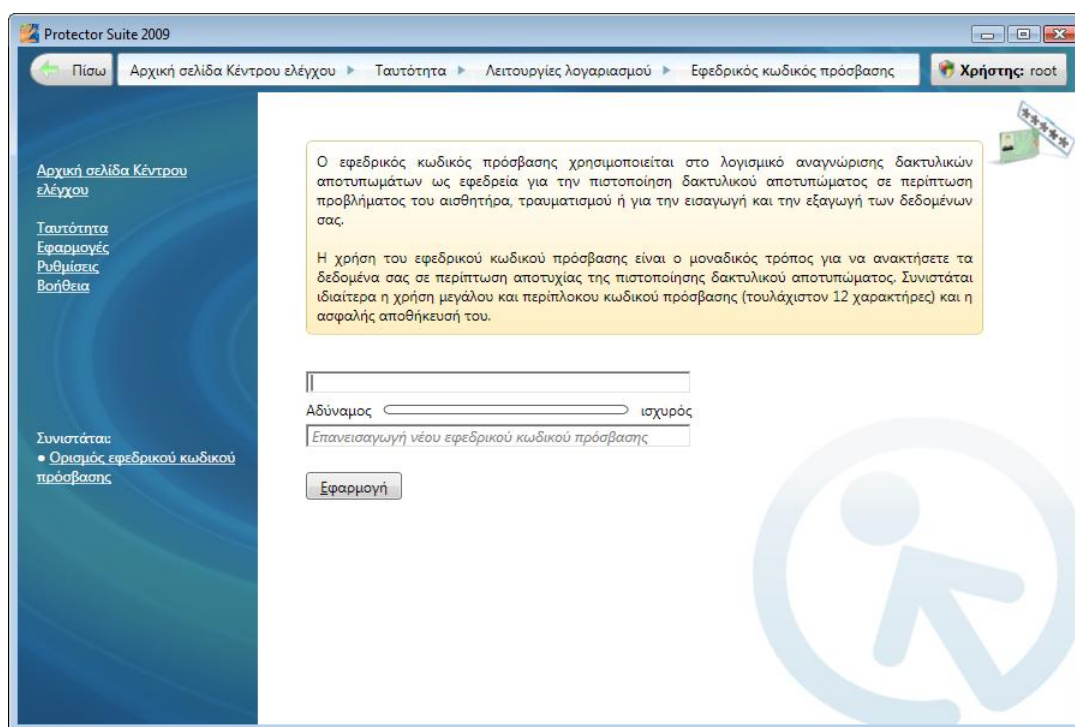
- Έναρξη > Όλα τα προγράμματα > Protector Suite > Κέντρο ελέγχου .
 - διαφορετικά κάντε δεξί κλικ στο εικονίδιο στη γραμμή εργασιών και επιλέξτε Εκκίνηση Κέντρου ελέγχου...
 - διαφορετικά σαρώστε ένα δάχτυλο για να εμφανιστεί το Biomenue και επιλέξτε Κέντρο ελέγχου... (παράκαμψη του επόμενου βήματος).
2. Πραγματοποιήστε τον έλεγχο ταυτότητας (σαρώστε το δάχτυλό σας ή πληκτρολογήστε τον κωδικό πρόσβασης) και κάντε κλικ στην επιλογή Υποβολή.
 3. Μεταβείτε στην επιλογή Ταυτότητα > Λειτουργίες λογαριασμού > Διαγραφή δεδομένων χρήστη.
 4. Κάντε κλικ στην επιλογή Ναι για επιβεβαίωση.

⚠ Σημαντικό

Με τον τρόπο αυτό θα διαγραφούν όλα τα δεδομένα των τρεχόντων χρηστών. Μεταβείτε στη σελίδα Εξαγωγή για να δημιουργήσετε αντίγραφα ασφαλείας των δεδομένων σας για να τα χρησιμοποιήσετε αργότερα.

3.3.4. Εφεδρικός κωδικός πρόσβασης

Εδώ μπορείτε να ορίσετε ή να επεξεργαστείτε τον εφεδρικό κωδικό πρόσβασης. Αυτός ο κωδικός πρόσβασης θα χρησιμοποιείται σε ολόκληρο το λογισμικό αναγνώρισης δακτυλικών αποτυπωμάτων ως εφεδρεία για την αναγνώριση δακτυλικών αποτυπωμάτων (π.χ. για τα αρχεία που εξάγονται).



⚠ Σημαντικό

Ο εφεδρικός κωδικός πρόσβασης θα σας επιτρέψει την πρόσβαση στα δεδομένα σας σε περίπτωση προβλήματος της συσκευής. Συνιστάται ιδιαίτερα η χρήση μεγάλου και περίπλοκου κωδικού

πρόσβασης (τουλάχιστον 12 χαρακτήρες) και η ασφαλής αποθήκευσή του. Ένας μικρός κωδικός πρόσβασης μπορεί να θέσει σε κίνδυνο την ασφάλεια.

Για να ορίσετε τον εφεδρικό κωδικό πρόσβασης:

1. Μεταβείτε στη σελίδα
 - Έναρξη > Όλα τα προγράμματα > Protector Suite > Κέντρο ελέγχου .
 - διαφορετικά κάντε δεξί κλικ στο εικονίδιο στη γραμμή εργασιών και επιλέξτε Εκκίνηση Κέντρου ελέγχου...
 - διαφορετικά σαρώστε ένα δάχτυλο για να εμφανιστεί το Biomenue και επιλέξτε Κέντρο ελέγχου... (παράκαμψη του επόμενου βήματος).
2. Πραγματοποιήστε τον έλεγχο ταυτότητας (σαρώστε το δάχτυλό σας ή πληκτρολογήστε τον κωδικό πρόσβασης) και κάντε κλικ στην επιλογή Υποβολή.
3. Μεταβείτε στην επιλογή Ταυτότητα > Λειτουργίες λογαριασμού > Εφεδρικός κωδικός πρόσβασης.
4. Εισαγάγετε και πληκτρολογήστε ξανά τον εφεδρικό κωδικό πρόσβασης.
5. Κάντε κλικ στην επιλογή Εφαρμογή για να αποθηκεύσετε τις αλλαγές.
 - Κάντε κλικ στο κουμπί Αποκάλυψη εφεδρικού κωδικού πρόσβασης, για να δείτε τον κωδικό πρόσβασης σε απλό κείμενο μετά την αναγνώριση των δακτυλικών αποτυπωμάτων. Θα αναδυθεί ένα παράθυρο διαλόγου. Εάν επιλέξετε Αποκάλυψη, ο κωδικός πρόσβασης θα εμφανιστεί στην οθόνη σας, οπότε θα πρέπει να προσέξετε ώστε να παραμείνει κρυφός και να εμποδίσετε την κακόβουλη χρήση του.

3.3.5. Αποκάλυψη του κωδικού πρόσβασης των Windows

Μπορείτε να δείτε τον κωδικό πρόσβασής σας μετά την αναγνώριση των δακτυλικών αποτυπωμάτων. Επισημαίνεται ότι ο κωδικός πρόσβασής σας θα εμφανιστεί σε απλό κείμενο στην οθόνη, οπότε θα πρέπει να προσέξετε ώστε να παραμείνει κρυφός.

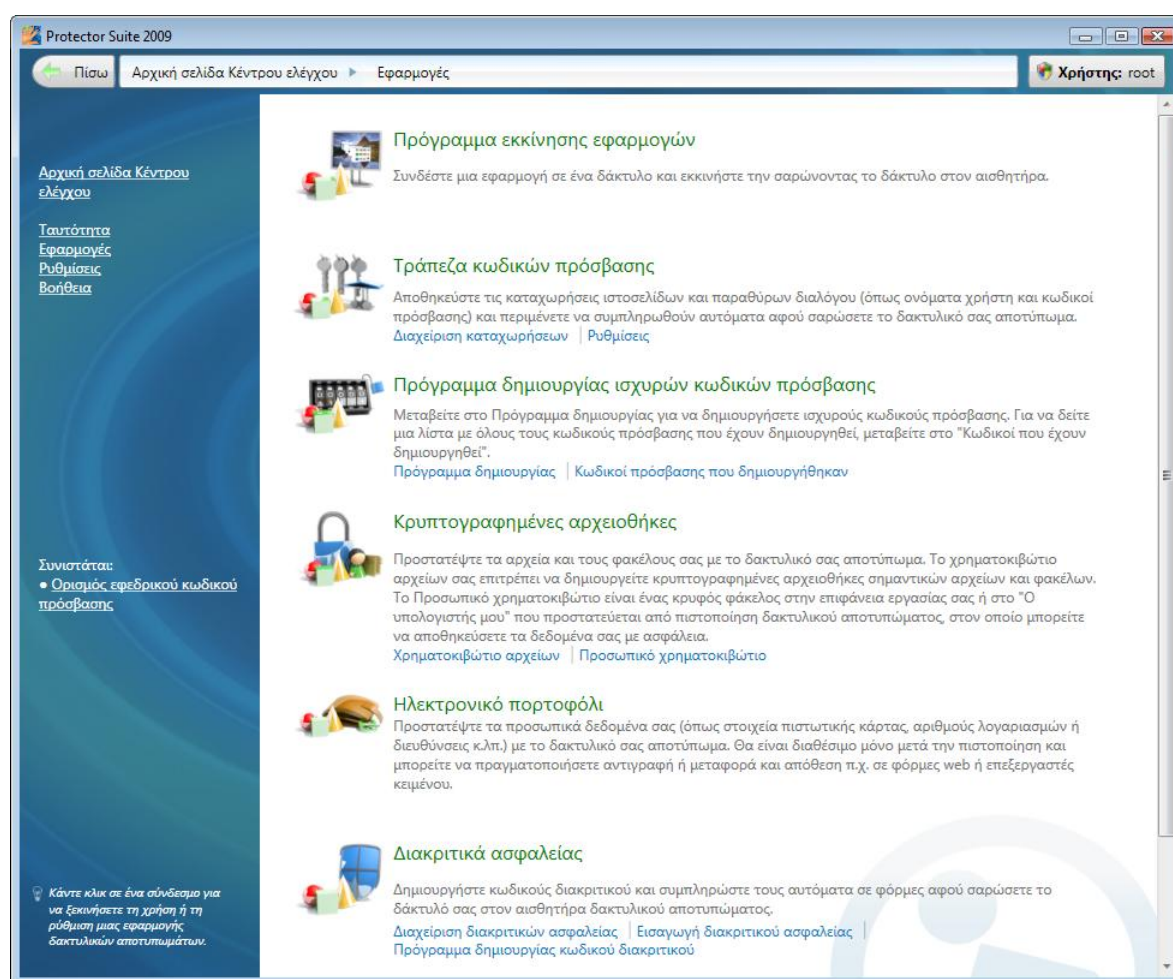
1. Μεταβείτε στη σελίδα
 - Έναρξη > Όλα τα προγράμματα > Protector Suite > Κέντρο ελέγχου
 - διαφορετικά κάντε δεξί κλικ στο εικονίδιο στη γραμμή εργασιών και επιλέξτε Εκκίνηση Κέντρου ελέγχου...
 - διαφορετικά σαρώστε ένα δάχτυλο για να εμφανιστεί το Biomenue και επιλέξτε Κέντρο ελέγχου... (παράκαμψη του επόμενου βήματος).
2. Πραγματοποιήστε τον έλεγχο ταυτότητας (σαρώστε το δάχτυλό σας ή πληκτρολογήστε τον κωδικό πρόσβασης) και κάντε κλικ στην επιλογή Υποβολή.
3. Επιλέξτε Ταυτότητα > Λειτουργίες λογαριασμού > Αποκάλυψη του κωδικού πρόσβασης των Windows.
4. Κάντε κλικ στο κουμπί Αποκάλυψη για να δείτε τον κωδικό πρόσβασης σε απλό κείμενο.
5. Πραγματοποιήστε έλεγχο ταυτότητας (σαρώστε το δάχτυλό σας).

Κεφάλαιο 4. Εφαρμογές

Εκμεταλλευτείτε πλήρως τον αισθητήρα δακτυλικών αποτυπωμάτων σας χρησιμοποιώντας τον στην καθημερινή εργασία με τον υπολογιστή σας. Μπορείτε να ενισχύσετε την ασφάλεια των δεδομένων σας και την ταχύτητα της εργασίας σας χρησιμοποιώντας την αναγνώριση δακτυλικών αποτυπωμάτων. Αφού εγγράψετε τα δάχτυλά σας, θα μπορείτε να χρησιμοποιείτε τα δακτυλικά σας αποτυπώματα για να αντικαταστήσετε τους κωδικούς πρόσβασης σε ιστότοπους και παράθυρα διαλόγου που επισκέπτεστε συχνά, να εκκινείτε εφαρμογές σαρώνοντας απλώς το δάχτυλό σας, να δημιουργήσετε έναν ασφαλή, εύχρηστο αποθηκευτικό χώρο για τις πιστωτικές κάρτες, τα PIN σας και πολλά άλλα.

Οι εφαρμογές δακτυλικών αποτυπωμάτων:

- Πρόγραμμα εκκίνησης εφαρμογών: εκκινήστε τις αγαπημένες εφαρμογές σας απλώς με τη σάρωση των δακτυλικών σας αποτυπωμάτων
- Τράπεζα κωδικών πρόσβασης: αντικαταστήστε κωδικούς πρόσβασης των αγαπημένων σας ιστοτόπων ή εφαρμογών με τη σάρωση των δακτυλικών σας αποτυπωμάτων
- Κρυπτογραφημένες αρχειοθήκες: δημιουργήστε κρυπτογραφημένες αρχειοθήκες για τα απόρρητα αρχεία και φακέλους σας
- Biomenu: αποκτήστε γρήγορη πρόσβαση στα χαρακτηριστικά του Protector Suite 2009 μέσω ενός αναδυόμενου μενού



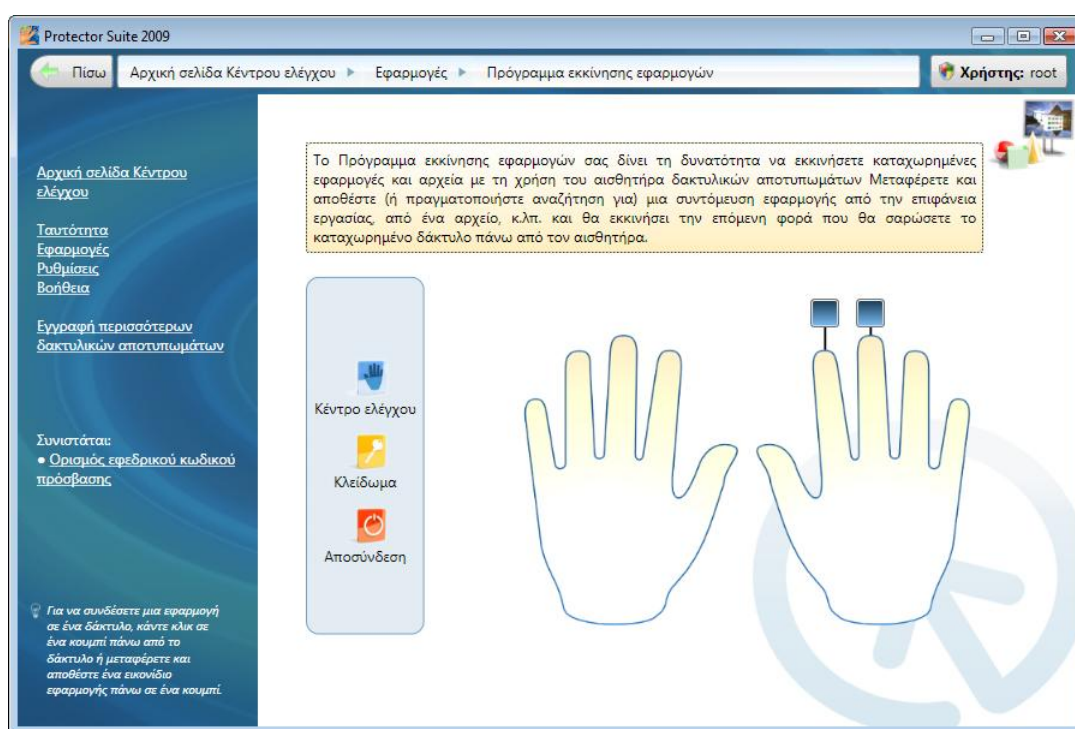
4.1. Πρόγραμμα εκκίνησης εφαρμογών

Το Πρόγραμμα εκκίνησης εφαρμογών αποτελεί προαιρετική δυνατότητα του Protector Suite 2009. Όταν είναι εγκατεστημένο, επιτρέπει την εκκίνηση των καταχωρημένων εφαρμογών και αρχείων απλώς σαρώνοντας το δάχτυλό σας. Για να συνδέσετε μια εφαρμογή με ένα δάχτυλο, πραγματοποιήστε μεταφορά και απόθεση (ή αναζήτηση) μιας εφαρμογής, ενός αρχείου κ.λπ. και αυτό θα εκκινηθεί την επόμενη φορά που θα σαρώσετε το αντιστοιχισμένο δάχτυλο (π.χ. μεταφέρετε και αποθέστε το αρχείο "document.txt" που έχετε στην επιφάνεια εργασίας, αυτό θα ανοίξει στο πρόγραμμα επεξεργασίας κειμένου την επόμενη φορά που θα σαρώσετε το αντιστοιχισμένο δάχτυλο).



Σημείωση

Θα πρέπει να εγγράψετε τουλάχιστον δύο δακτυλικά αποτυπώματα για να μπορέσετε να χρησιμοποιήσετε το Πρόγραμμα εκκίνησης εφαρμογών. Το ένα εγγεγραμμένο δάχτυλο δεσμεύεται για την εμφάνιση του Biomenu.



4.1.1. Δημιουργία συσχέτισης μεταξύ δακτυλικού αποτυπώματος και εφαρμογών

Για να συνδέσετε μια εφαρμογή με ένα δάχτυλο:

1. Μεταβείτε στη σελίδα
 - Έναρξη > Όλα τα προγράμματα > Protector Suite > Κέντρο ελέγχου
 - διαφορετικά κάντε δεξί κλικ στο εικονίδιο στη γραμμή εργασιών και επιλέξτε Εκκίνηση Κέντρου ελέγχου...
 - διαφορετικά σαρώστε ένα δάχτυλο για να εμφανιστεί το Biomenu και επιλέξτε Κέντρο ελέγχου... (παράκαμψη του επόμενου βήματος).
2. Πραγματοποιήστε τον έλεγχο ταυτότητας (σαρώστε το δάχτυλό σας ή πληκτρολογήστε τον κωδικό πρόσβασης) και κάντε κλικ στην επιλογή Υποβολή.
3. Επιλέξτε Εφαρμογές > Πρόγραμμα εκκίνησης εφαρμογών.
4. Εμφανίζεται ένα παράθυρο διαλόγου με δύο χέρια. Υπάρχει ένα κουμπί πάνω από κάθε καταχωρημένο δάχτυλο.



Σημείωση

Εάν δεν υπάρχει διαθέσιμο κουμπί, θα πρέπει πρώτα να εγγράψετε το δάχτυλο. Εάν έχει μείνει μόνο ένα κουμπί, αυτό δεσμεύεται για το Biomenu και θα πρέπει να εγγράψετε περισσότερα δάχτυλα. Ανατρέξτε στο Εγγραφή αποτυπώματος για να μάθετε πώς να εγγράψετε τα δάχτυλά σας.

5. Κάντε κλικ σε ένα κουμπί πάνω σε ένα δάχτυλο. Ανοίγει το παράθυρο διαλόγου της εφαρμογής.
6. Κάντε κλικ στο κουμπί Προσθήκη.

7. Καταχωρήστε έναν τίτλο για την εφαρμογή. Κάντε κλικ στο κουμπί ..., για να πραγματοποιήσετε αναζήτηση του αρχείου που θέλετε να εκκινηθεί. Αυτό μπορεί να είναι οποιοδήποτε εκτελέσιμο αρχείο (π.χ. calc.exe). Προαιρετικά, μπορούν να καταχωρηθούν επιπλέον παράμετροι στην επιλογή Λεπτομέρειες. Δείτε παρακάτω παραδείγματα παραμέτρων εφαρμογής.
8. Κάντε κλικ στο OK.
9. Ο συσχετισμός δημιουργήθηκε. Την επόμενη φορά που θα σαρώσετε το καταχωρημένο δάκτυλο, θα γίνει εκκίνηση της εφαρμογής ή των εφαρμογών με τις οποίες το έχετε συνδέσει.



Υπόδειξη

Μπορείτε επίσης να δημιουργήσετε μια συσχέτιση μέσω μεταφοράς και απόθεσης. Μεταφέρετε και αποθέστε μια εφαρμογή ή ένα αρχείο σε ένα κουμπί πάνω από τα χέρια. Το εικονίδιο της εφαρμογής θα εμφανιστεί στο κουμπί. Μπορείτε να μεταφέρετε και να αποθέσετε τις προκαθορισμένες εφαρμογές που είναι διαθέσιμες στο μενού. Το Κέντρο ελέγχου θα εκκινήσει το Protector Suite 2009, η επιλογή Κλείδωμα θα κλειδώσει τον υπολογιστή, η επιλογή Αποσύνδεση θα αποσυνδέσει τον τρέχοντα χρήστη, σαρώνοντας το καταχωρημένο δάκτυλο, ενώ η επιλογή Καταχωρήσεις web θα εκκινήσει τους ιστοτόπους που είναι καταχωρημένοι στο Τράπεζα κωδικών πρόσβασης.



Σημείωση

Εάν θέλετε να παρακάμψετε προσωρινά την εκκίνηση της εφαρμογής (και να ενεργοποιήσετε το Biomenue στη θέση της), κρατήστε πατημένο το πλήκτρο Shift κατά τη σάρωση του δακτύλου.

Λεπτομέρειες

- Παράμετροι εφαρμογής:
Μπορείτε να ανοίξετε μια ιστοσελίδα κατά την εκκίνηση ενός προγράμματος περιήγησης, όπως το Internet Explorer. Πληκτρολογήστε μια διεύθυνση ιστοσελίδας (όπως www.urek.com) στο πεδίο παραμέτρων εφαρμογής και θα πραγματοποιηθεί εκκίνηση της ιστοσελίδας κάθε φορά που σαρώνετε το αντιστοιχισμένο δάχτυλό σας.

Μπορεί να πραγματοποιηθεί άνοιγμα ενός αρχείου από κάποια εφαρμογή, όπως έγγραφα του Microsoft Word. Πληκτρολογήστε μια διαδρομή του αρχείου σε διπλά εισαγωγικά (π.χ. "C:\Documents and Settings\ο λογαριασμός σας\Τα έγγραφά μου\document.doc"). Το αρχείο document.doc θα ανοίγει με το Word κάθε φορά που σαρώνετε το αντιστοιχισμένο δάχτυλο. Μπορούν να χρησιμοποιηθούν περισσότερες από μία παράμετροι για μια εφαρμογή.

- Αρχική διαδρομή:
Μια εναλλακτική διαδρομή από την οποία θα εκκινείται η εφαρμογή.
- Εκκίνηση όταν:
Επιλέξτε έναν προαιρετικό συνδυασμό πλήκτρων πρόσβασης. Μόνο αφού πατήσετε αυτόν το συνδυασμό και σαρώσετε το συσχετισμένο δάκτυλο, θα εκκινηθεί η εφαρμογή.

4.1.2. Διαχείριση συσχετισμένων εφαρμογών

Για να διαγράψετε το συσχετισμό δακτυλικού αποτυπώματος/εφαρμογής:

1. Μεταβείτε στη σελίδα
 - Έναρξη > Όλα τα προγράμματα > Protector Suite > Κέντρο ελέγχου
 - ή κάντε δεξί κλικ στο εικονίδιο στη γραμμή εργασιών και επιλέξτε Εκκίνηση Κέντρου ελέγχου...

- διαφορετικά σαρώστε ένα δάχτυλο για να εμφανιστεί το Biomenue και επιλέξτε Κέντρο ελέγχου... (παράκαμψη του επόμενου βήματος).
2. Πραγματοποιήστε τον έλεγχο ταυτότητας (σαρώστε το δάχτυλό σας ή πληκτρολογήστε τον κωδικό πρόσβασης) και κάντε κλικ στην επιλογή Υποβολή.
 3. Επιλέξτε Εφαρμογές > Πρόγραμμα εκκίνησης εφαρμογών.
 4. Κάντε κλικ στο εικονίδιο εφαρμογών, στο κουμπί πάνω από το δάχτυλο.
 5. Κάντε κλικ στο κουμπί Διαγραφή κάτω από την εφαρμογή που επιθυμείτε να διαγράψετε.
 6. Κάντε κλικ στην επιλογή Ναι για να επιβεβαιώσετε τη διαγραφή του συσχετισμού. Το δάχτυλο είναι τώρα ελεύθερο για μια άλλη εφαρμογή.

Για να επεξεργαστείτε το συσχετισμό δακτυλικού αποτυπώματος/εφαρμογής:

1. Μεταβείτε στη σελίδα
 - Έναρξη > Όλα τα προγράμματα > Protector Suite > Κέντρο ελέγχου
 - διαφορετικά κάντε δεξί κλικ στο εικονίδιο στη γραμμή εργασιών και επιλέξτε Εκκίνηση Κέντρου ελέγχου...
 - διαφορετικά σαρώστε ένα δάχτυλο για να εμφανιστεί το Biomenue και επιλέξτε Κέντρο ελέγχου... (παράκαμψη του επόμενου βήματος).
2. Πραγματοποιήστε τον έλεγχο ταυτότητας (σαρώστε το δάχτυλό σας ή πληκτρολογήστε τον κωδικό πρόσβασης) και κάντε κλικ στην επιλογή Υποβολή.
3. Επιλέξτε Εφαρμογές > Πρόγραμμα εκκίνησης εφαρμογών.
4. Κάντε κλικ στο εικονίδιο εφαρμογών, στο κουμπί πάνω από το δάχτυλο.
5. Επιλέξτε μια εφαρμογή και πραγματοποιήστε τις επιθυμητές αλλαγές.
6. Κάντε κλικ στο OK.

4.2. Τράπεζα κωδικών πρόσβασης

Όταν είναι εγκατεστημένη, η Τράπεζα κωδικών πρόσβασης αποθηκεύει καταχωρήσεις (ονόματα χρηστών, κωδικούς πρόσβασης και άλλες ρυθμίσεις) των ιστοσελίδων και των παραθύρων διαλόγου των εφαρμογών σας. Μπορείτε να έχετε πρόσβαση στις ιστοσελίδες και τις εφαρμογές που χρησιμοποιείτε συχνά (ηλεκτρονικό ταχυδρομείο μέσω web, τραπεζικοί λογαριασμοί, ηλεκτρονικό εμπόριο, κ.λπ.) με ασφάλεια, χωρίς να χρειάζεται να καταχωρείτε εκ νέου κωδικούς πρόσβασης, ονόματα χρήστη και δεδομένα φορμών. Εισάγετε τα απαιτούμενα στοιχεία μία μόνο φορά, κατά την εγγραφή της ιστοσελίδας ή του διαλόγου κωδικού πρόσβασης. Όταν το παράθυρο εμφανιστεί πάλι, μπορείτε να επαναλάβετε τα δεδομένα χρησιμοποιώντας τον αισθητήρα. Μπορείτε να έχετε άμεση πρόσβαση στις καταχωρημένες ιστοσελίδες από το Biomenue.

Η Τράπεζα κωδικών πρόσβασης υποστηρίζει τα παρακάτω προγράμματα περιήγησης: Internet Explorer 5.0 και νεότερες εκδόσεις, Firefox 1.0 - 3.6. Η υποστήριξη του Internet Explorer εγκαθίσταται αυτόματα. Όταν ο Firefox έχει οριστεί ως προεπιλεγμένο πρόγραμμα περιήγησης και το Protector Suite 2009

εκκινείται για πρώτη φορά ή χωρίς εγγεγραμμένα αποτυπώματα, εμφανίζεται ένα παράθυρο που σας ζητά να εγκαταστήσετε μια προσθήκη του Firefox για να ενεργοποιήσετε την υποστήριξη. Εναλλακτικά, η εγκατάσταση της προσθήκης του Firefox μπορεί να εκτελεστεί από την επιλογή Εφαρμογές > Τράπεζα κωδικών πρόσβασης > Ρυθμίσεις.



Σημείωση

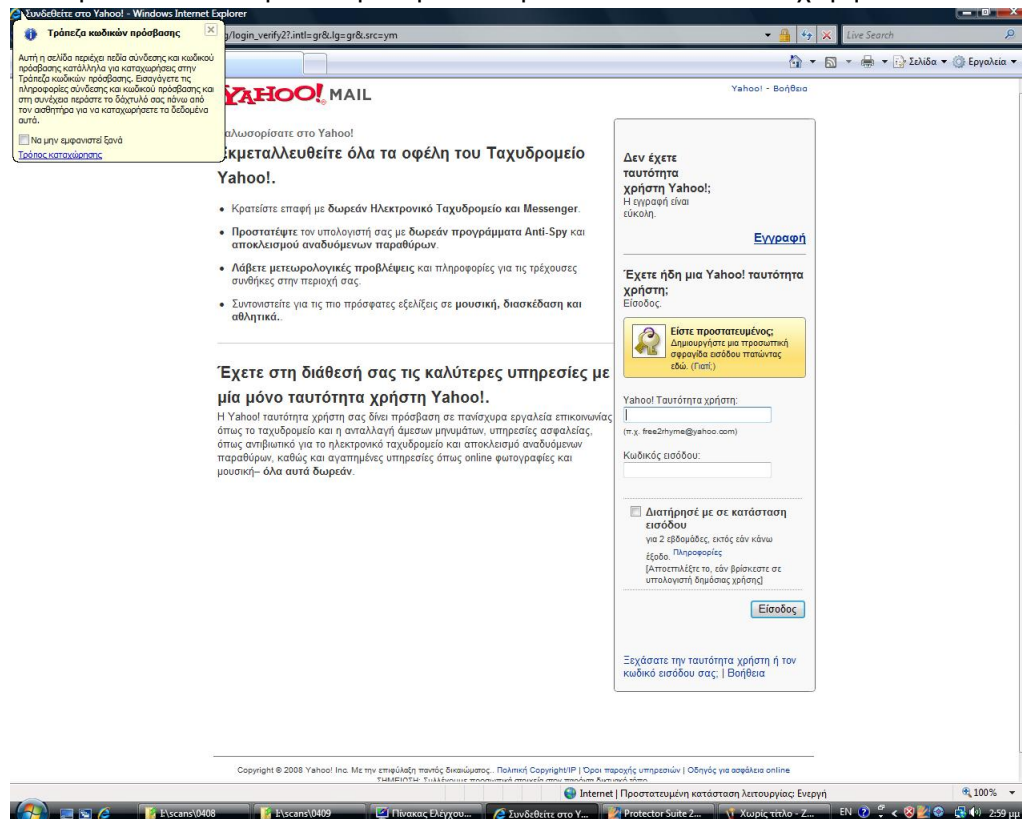
Η Τράπεζα κωδικών πρόσβασης προορίζεται για την αποθήκευση των πιο απλών ιστοσελίδων και παραθύρων διαλόγου (π.χ. διαπιστευτήρια σύνδεσης).

4.2.1. Καταχώρηση ιστοσελίδων και παραθύρων διαλόγου

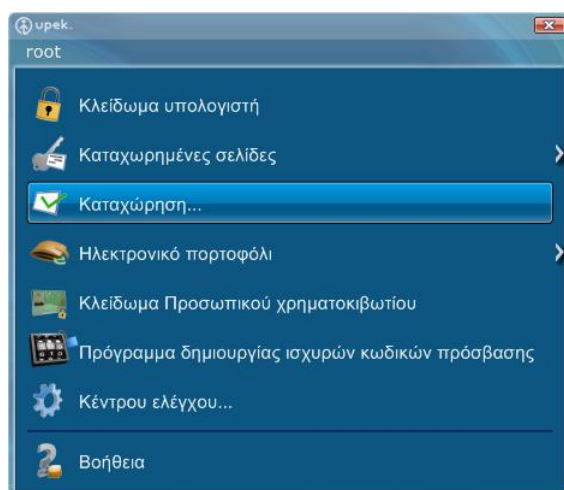
Θα πρέπει να καταχωρήσετε μια ιστοσελίδα ή ένα παράθυρο διαλόγου για την αποθήκευση των διαπιστευτηρίων σας (π.χ. ονόματα χρήστη και κωδικοί πρόσβασης) για να τα επαναλάβετε αργότερα, δηλαδή να γίνεται αυτόματη συμπλήρωσή τους μετά τον έλεγχο ταυτότητας (σάρωση του δαχτύλου).

Για να δημιουργήσετε μια νέα καταχώρηση:

1. Εμφανίστε μια ιστοσελίδα ή ένα παράθυρο διαλόγου που θέλετε να καταχωρήσετε.

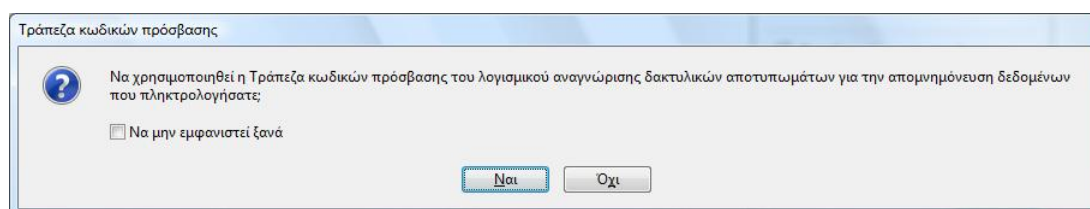


2. Συμπληρώστε το όνομα χρήστη, τον κωδικό πρόσβασης και τα υπόλοιπα απαραίτητα πεδία.
3. Σαρώστε ένα εγγεγραμμένο δάχτυλο για να εμφανίσετε το Biomenu. Επιλέξτε Καταχώρηση...



Ή

Για ιστοσελίδες που περιέχουν ένα πεδίο κωδικού πρόσβασης, εμφανίζεται αυτόματα ένα πλαίσιο διαλόγου κατά την υποβολή, το οποίο σας ρωτάει αν θέλετε να καταχωρήσετε στην Τράπεζα κωδικών πρόσβασης τα δεδομένα που εισαγάγατε. Επιλέξτε Ναι.



4. Ο Οδηγός καταχώρησης (βλ. παρακάτω) εμφανίζεται για να σας καθοδηγήσει στη νέα καταχώρηση. Επιλέξτε Επόμενο για να εξετάσετε και να επεξεργαστείτε την καταχώρησή σας. Μπορείτε επίσης να επιλέξετε το πλαίσιο ελέγχου στο κάτω μέρος του παραθύρου διαλόγου για να αποθηκεύσετε την καταχώρησή σας ως έχει και να επιλέξετε Τέλος για να παρακάμψετε τον οδηγό.

Όλα τα δεδομένα σας αποθηκεύονται. Αφού δημιουργήσετε μια καταχώρηση, εμφανίζεται μια υπόδειξη στη γωνία του προγράμματος περιήγησης, η οποία επιβεβαιώνει τη δημιουργία της καταχώρησης.

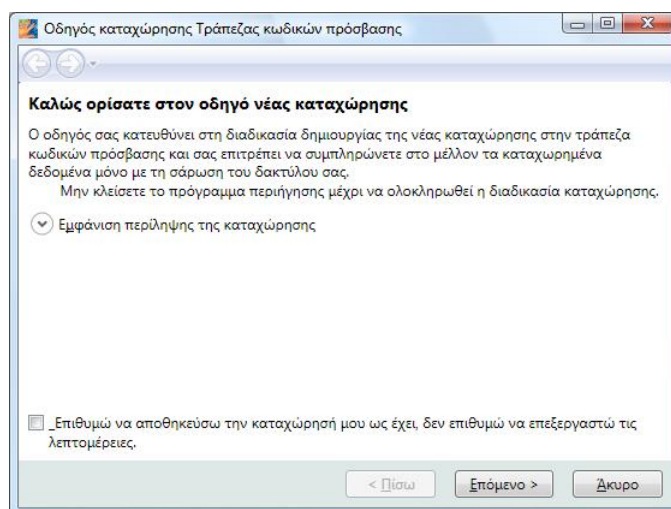
Σημείωση

Εάν θέλετε να ενεργοποιήσετε/απενεργοποιήσετε αυτές τις υποδείξεις ή έχετε απενεργοποιήσει το παράθυρο διαλόγου που ζητά την καταχώρησή σας και θέλετε να το ενεργοποιήσετε ξανά, βλ. Τράπεζα κωδικών πρόσβασης Ρυθμίσεις.

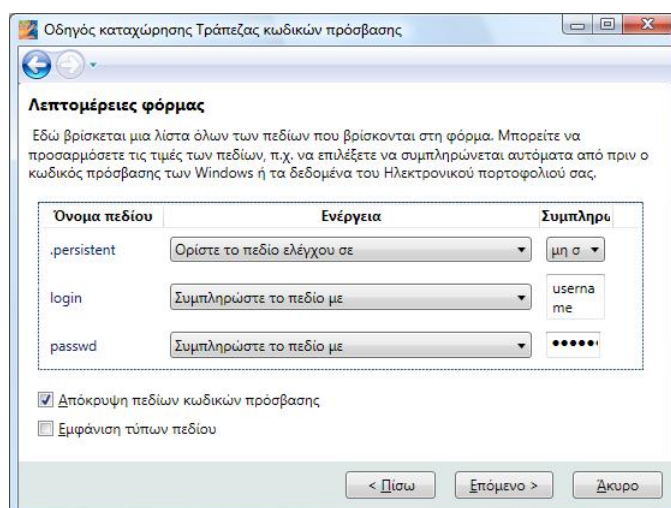
4.2.1.1. Οδηγός καταχώρησης

Ο Οδηγός καταχώρησης εμφανίζεται για να σας καθοδηγήσει σε μια νέα καταχώρηση.

1. Εμφανίζεται ένα παράθυρο διαλόγου με το όνομα της ιστοσελίδας και τα δεδομένα που μόλις συμπληρώθηκαν. Εάν τα στοιχεία αυτά είναι σωστά, επιλέξτε Επόμενο. Εάν δεν είναι αυτή η σελίδα που θέλετε να καταχωρήσετε, επιλέξτε Άκυρο για να βγείτε από τον οδηγό και να ξεκινήσετε μια νέα καταχώρηση.
2. Επιλέξτε Επόμενο για να εξετάσετε και να επεξεργαστείτε την καταχώρησή σας.



3. Η σελίδα Λεπτομέρειες φόρμας εμφανίζει όλα τα στοιχεία που πρόκειται να καταχωρηθούν.



Μπορείτε να αλλάξετε την τιμή των πεδίων της φόρμας που έχετε καταχωρήσει. Επιλέξτε Ορισμός του στοιχείου ελέγχου για να επιλέξετε από μια λίστα με προκαθορισμένες τιμές ή απενεργοποιήστε τη συμπλήρωση αυτού του πεδίου επιλέγοντας Να μην οριστεί το στοιχείο ελέγχου.

- Συμπλήρωση του πεδίου με. Με την επιλογή αυτή, το πεδίο θα συμπληρωθεί με την τιμή που εισάγατε στο πρόγραμμα περιήγησης. Μπορείτε να την πληκτρολογήσετε ξανά τώρα εάν απαιτείται.
- Να μην συμπληρωθεί αυτό το πεδίο. Με την επιλογή αυτή, το πεδίο αυτό δεν θα συμπληρωθεί αυτόματα κατά την επανάληψη της καταχώρησης.
- Συμπλήρωση με το όνομα χρήστη, τον κωδικό πρόσβασης ή τον τομέα των Windows στο πεδίο αυτής της φόρμας κατά την επανάληψη της καταχώρησης. Αυτό είναι εύχρηστο αφού, εάν αλλάξουν τα διαπιστευτήρια, η τιμή αυτή θα ενημερωθεί αυτόματα και δεν χρειάζεται να αλλάξετε την καταχώρησή σας.



Σημείωση

Εάν αποεπιλέξετε το πλαίσιο ελέγχου Απόκρυψη κωδικού πρόσβασης, όλοι οι κωδικοί πρόσβασης θα εμφανίζονται σε απλό κείμενο.

4. Πατήστε Επόμενο για να συνεχίσετε.
5. Στη σελίδα Μέθοδος υποβολής φόρμας επιλέξτε τον τρόπο με τον οποίο θα υποβληθεί η καταχωρημένη φόρμα μετά τον έλεγχο ταυτότητας. Αφαιρέστε το σημάδι επιλογής από το πεδίο για να συμπληρώσετε τη φόρμα αλλά να μην την υποβάλετε.

Κάντε κλικ στην επιλογή Εμφάνιση επιλογών για προχωρημένους για να επιλέξετε τον τρόπο υποβολής των φορμών. Από προεπιλογή, η Τράπεζα κωδικών πρόσβασης υποβάλλει τη φόρμα όπως εάν είχε πατηθεί το πλήκτρο Enter. Εάν αυτό δεν λειτουργεί, κάντε επιλογή ενός κουμπιού με μη αυτόματο τρόπο. Μεταφέρετε και αποθέστε το εικονίδιο δείκτη σε ένα κουμπί της σελίδας. Θα χρησιμοποιηθεί αυτό το κουμπί για την υποβολή της σελίδας.
6. Στην επόμενη σελίδα ελέγξτε την καταχώρηση. Θα επιχειρηθεί επανάληψη της νέας σας καταχώρησης στο πρόγραμμα περιήγησης web. Ελέγξτε ότι όλα λειτουργούν όπως αναμένεται. Εάν υπάρχει πρόβλημα με την καταχώρηση, γυρίστε πίσω και επεξεργαστείτε τα καταχωρημένα πεδία ή ακολουθήστε τα βήματα αντιμετώπισης του προβλήματος.
7. Πατήστε Επόμενο για να συνεχίσετε.
8. Στην επόμενη σελίδα μπορείτε να επιλέξετε ένα όνομα και φάκελο καταχώρησης, όπως αυτός θα εμφανίζεται στο Κέντρο ελέγχου όπου μπορείτε να διαχειριστείτε τις καταχωρήσεις σας αργότερα.
9. Κάντε κλικ στην επιλογή Τέλος.

4.2.2. Επανάληψη καταχωρήσεων

Η επανάληψη μιας καταχώρησης θα εκκινήσει την καταχωρημένη ιστοσελίδα και θα σας συνδέσει αυτόματα χρησιμοποιώντας τα καταχωρημένα διαπιστευτήρια.

Για να αναπαράγετε εκ νέου μια καταχώρηση:

1. Εμφανίστε το καταχωρημένο παράθυρο διαλόγου ή ιστοσελίδα.
2. Πραγματοποιήστε έλεγχο ταυτότητας (σαρώστε το δάχτυλό σας).
3. (Προαιρετικό) Εμφανίζεται ένα πλαίσιο διαλόγου από την Τράπεζα κωδικών πρόσβασης, το οποίο σας ενημερώνει ότι η υποβολή της καταχώρησης είναι διαθέσιμη. Επιλέξτε Ναι για να επαναλάβετε την καταχώριση. Ενεργοποιήστε την επιλογή Να μην εμφανιστεί ξανά για να παρακάμψετε αυτό το βήμα την επόμενη φορά.
4. Η καταχώριση αναπαράγεται εκ νέου.

Για να εκκινήσετε έναν καταχωρημένο ιστότοπο, μπορείτε επίσης να χρησιμοποιήσετε το Biomenu.

1. Σαρώστε το δάχτυλό σας για να εμφανιστεί το Biomenu.
2. Επιλέξτε Καταχωρημένες τοποθεσίες. Θα εμφανιστεί μια λίστα των καταχωρημένων τοποθεσιών.
3. Επιλέξτε μια σελίδα που θέλετε να εμφανίσετε και να αναπαράγετε.



Υπόδειξη

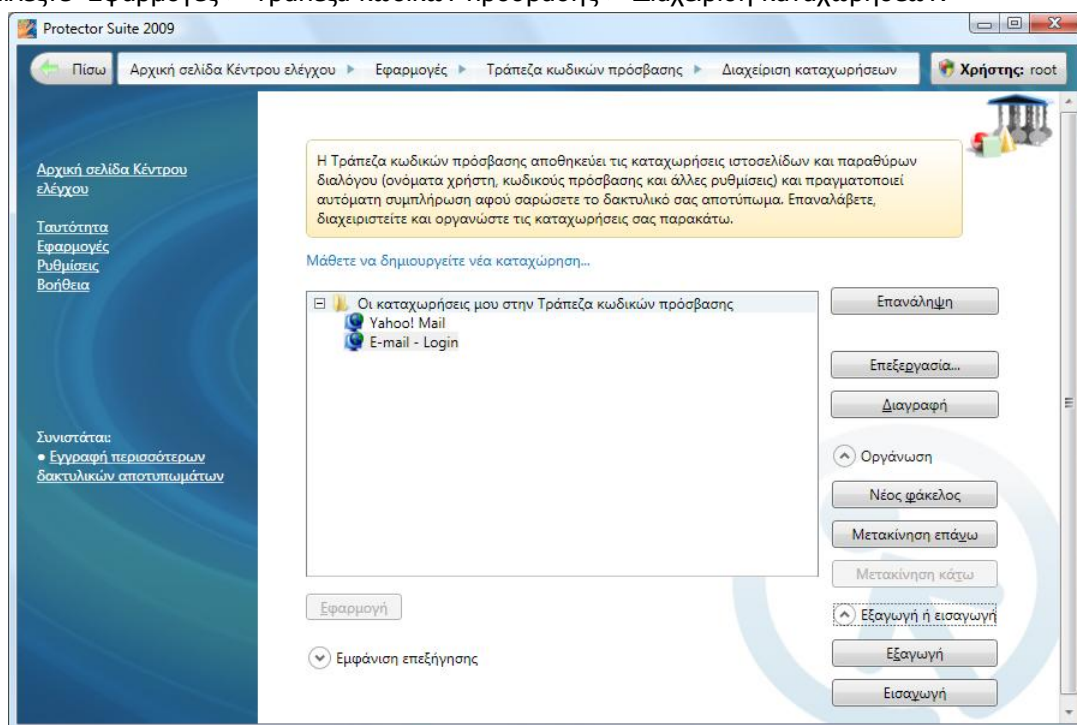
Μπορείτε επίσης να επαναλάβετε τις καταχωρήσεις επιλέγοντας μια καταχώρηση και κάνοντας κλικ στο κουμπί Επανάληψη στο Κέντρο ελέγχου > Εφαρμογές > Τράπεζα κωδικών πρόσβασης > Διαχείριση καταχωρήσεων. Ανατρέξτε στο Διαχείριση καταχωρήσεων για περισσότερες πληροφορίες.

4.2.3. Διαχείριση καταχωρήσεων

Η επεξεργασία της υπάρχουσας καταχώρησής σας μπορεί να είναι χρήσιμη, π.χ. εάν έχετε αλλάξει τον κωδικό πρόσβασης για το γραμματοκιβώτιό σας. Μπορείτε επίσης να διαγράψετε τις καταχωρήσεις σας, να τις οργανώσετε σε φακέλους ή να ενεργοποιήσετε/απενεργοποιήσετε την αυτόματη υποβολή μιας επαναλαμβανόμενης καταχώρησης. Μπορείτε να εξαγάγετε την καταχώρησή σας για χρήση σε έναν άλλον υπολογιστή. Μια καταχώρηση που έχει εξαχθεί είναι ένα αρχείο με επέκταση *.pb ή *.xml, το οποίο έχετε τη δυνατότητα να το εισάγετε και πάλι αργότερα.

Για τη διαχείριση των καταχωρήσεων:

1. Μεταβείτε στη σελίδα
 - Έναρξη > Όλα τα προγράμματα > Protector Suite > Κέντρο ελέγχου
 - διαφορετικά κάντε δεξί κλικ στο εικονίδιο στη γραμμή εργασιών και επιλέξτε Εκκίνηση Κέντρου ελέγχου...
 - διαφορετικά σαρώστε ένα δάχτυλο για να εμφανιστεί το Biomenue και επιλέξτε Κέντρο ελέγχου... (παράκαμψη του επόμενου βήματος).
2. Πραγματοποιήστε τον έλεγχο ταυτότητας (σαρώστε το δάχτυλό σας ή πληκτρολογήστε τον κωδικό πρόσβασης) και κάντε κλικ στην επιλογή Υποβολή.
3. Επιλέξτε Εφαρμογές > Τράπεζα κωδικών πρόσβασης > Διαχείριση καταχωρήσεων.



4. Επιλέξτε την καταχώρηση που θέλετε να χρησιμοποιήσετε.

- Κάντε κλικ στο κουμπί Επανάληψη για να επαναλάβετε την επιλεγμένη καταχώρηση web. Θα εκκινηθεί στο προεπιλεγμένο πρόγραμμα περιήγησης.
- Κάντε κλικ στο κουμπί Επεξεργασία... για να αλλάξετε τις λεπτομέρειες της αποθηκευμένης καταχώρησης (π.χ. το όνομα χρήστη ή ο κωδικός πρόσβασης έχει αλλάξει και θέλετε να εμφανίζεται αυτό στην υπάρχουσα καταχώρηση).

Εδώ μπορείτε να αλλάξετε το όνομα της καταχώρησης όπως αυτό εμφανίζεται στη λίστα καταχωρήσεων και στο Biomenue. Το πλαίσιο ελέγχου Αυτόματη υποβολή φόρμας ελέγχει την αυτόματη υποβολή της φόρμας μετά την επανάληψη της καταχώρησης. Εάν είναι επιλεγμένο, η καταχώρηση θα επαναλαμβάνεται αυτόματα μετά τον έλεγχο ταυτότητας (σάρωση του δακτύλου σας).

Για να μάθετε περισσότερα σχετικά με τα καταχωρημένα πεδία, ανατρέξτε στην Τράπεζα κωδικών πρόσβασης Οδηγός καταχώρησης.

Κάντε κλικ στην επιλογή Εφαρμογή για να αποθηκεύσετε τις αλλαγές.

- Επιλέξτε Διαγραφή για να διαγράψετε τελείως την καταχώρηση.
- Επιλέξτε Οργάνωση για να οργανώσετε τις καταχωρήσεις σε φακέλους, να μετακινήσετε τις καταχωρήσεις προς τα πάνω ή προς τα κάτω στη λίστα και για να δημιουργήσετε φακέλους. Η ίδια δομή θα εμφανιστεί στις Καταχωρημένες σελίδες του Biomenue.
- Κάντε κλικ στην επιλογή Εισαγωγή ή Εξαγωγή για να δημιουργήσετε αντίγραφο ασφαλείας της καταχώρησής σας ή για να εισάγετε αποθηκευμένες καταχωρήσεις στο λογισμικό αναγνώρισης δακτυλικών αποτυπωμάτων.

Κάντε κλικ στο κουμπί Εξαγωγή για να εξαγάγετε την καταχώρησή σας, π.χ. για να χρησιμοποιηθεί σε άλλον υπολογιστή. Είτε θα εξαχθούν οι επιλεγμένες καταχωρήσεις, είτε θα εξαχθούν όλες οι υπάρχουσες καταχωρήσεις. Έπειτα επιλέξτε ένα αρχείο προορισμού και πληκτρολογήστε έναν κωδικό πρόσβασης. Αυτός ο κωδικός πρόσβασης θα σας ζητηθεί όταν θα εισάγετε αυτές τις καταχωρήσεις. Η επέκταση αρχείου των αρχείων της Τράπεζας κωδικών πρόσβασης είναι *.pb ή *.xml.

Κάντε κλικ στο κουμπί Εισαγωγή... για να εισάγετε καταχωρήσεις από ένα αρχείο της Τράπεζας κωδικών πρόσβασης. Επιλέξτε το αρχείο προέλευσης *.pb ή *.xml. Μπορείτε να αντικαταστήσετε όλες τις υπάρχουσες καταχωρήσεις με εισαγόμενες καταχωρήσεις, ή μπορείτε να προσθέσετε τις εισαγόμενες καταχωρήσεις. Όταν προσθέτετε εκ νέου μια καταχώρηση με το ίδιο όνομα, μετονομάζεται αυτόματα, ώστε να διατηρηθούν και η παλιά και η εισαγόμενη καταχώρηση. Πληκτρολογήστε τον κωδικό πρόσβασης που δημιουργήθηκε κατά την εξαγωγή.

5. Κάντε κλικ στην επιλογή Εφαρμογή για να αποθηκεύσετε τις αλλαγές.

4.2.4. Ρυθμίσεις

Η Τράπεζα κωδικών πρόσβασης σας επιτρέπει να χρησιμοποιήσετε την πιστοποίηση δακτυλικού αποτυπώματος για να έχετε πρόσβαση σε προστατευμένους ιστότοπους και παράθυρα διαλόγου.

Επιλέξτε για ποιο σκοπό θέλετε να χρησιμοποιήσετε την Τράπεζα κωδικών πρόσβασης...

- Το πλαίσιο ελέγχου Παράθυρα διαλόγου Windows επιτρέπει τη χρήση της Τράπεζας κωδικών πρόσβασης για την αποθήκευση διαπιστευτηρίων για τυπικές εφαρμογές των Windows.

- Η υποστήριξη του Internet Explorer υπάρχει πάντα, το πλαίσιο ελέγχου ενεργοποιεί ή απενεργοποιεί τη χρήση του προγράμματος περιήγησης.
- Για το πρόγραμμα περιήγησης Firefox, απαιτείται η εγκατάσταση μιας προσθήκης. Κάντε κλικ στη σύνδεση για να ξεκινήσετε την εγκατάσταση. Το Firefox θα πρέπει να οριστεί ως το προεπιλεγμένο πρόγραμμα περιήγησης. Αν αναβαθμίσετε το Firefox μετά την εγκατάσταση της προσθήκης, ο Firefox σας ενημερώνει ότι η προσθήκη της Τράπεζας κωδικών πρόσβασης δεν είναι πλέον συμβατή και προσφέρεται να βρει την τρέχουσα προσθήκη. Επιβεβαιώστε και εγκαταστήστε τη νέα προσθήκη.

Η Τράπεζα κωδικών πρόσβασης εμφανίζει υποδείξεις για τον χρήστη όταν μια ενέργεια όπως καταχώρηση παραθύρου διαλόγου, αναπαραγωγή παραθύρου διαλόγου κ.λπ. είναι δυνατή. Εάν ο χρήστης συνδεθεί στα Windows χρησιμοποιώντας όνομα χρήστη και κωδικό πρόσβασης, οι υποδείξεις δεν είναι ενεργές μέχρι να πραγματοποιηθεί επιτυχής αναγνώριση δακτυλικών αποτυπωμάτων.

Για να ενεργοποιήσετε/απενεργοποιήσετε τις υποδείξεις της Τράπεζας κωδικών πρόσβασης:

1. Μεταβείτε στη σελίδα
 - Έναρξη > Όλα τα προγράμματα > Protector Suite > Κέντρο ελέγχου
 - διαφορετικά κάντε δεξί κλικ στο εικονίδιο στη γραμμή εργασιών και επιλέξτε Εκκίνηση Κέντρου ελέγχου...
 - διαφορετικά σαρώστε ένα δάχτυλο για να εμφανιστεί το Biomeny και επιλέξτε Κέντρο ελέγχου... (παράκαμψη του επόμενου βήματος).
2. Πραγματοποιήστε τον έλεγχο ταυτότητας (σαρώστε το δάχτυλό σας ή πληκτρολογήστε τον κωδικό πρόσβασης) και κάντε κλικ στην επιλογή Υποβολή.
3. Επιλέξτε Εφαρμογές > Τράπεζα κωδικών πρόσβασης > Ρυθμίσεις.
4. Επιλέξτε την υπόδειξη που θα εμφανιστεί για να σας ρωτήσει εάν:
 - θα πρέπει να αποθηκευτεί η υποβληθείσα φόρμα δεδομένων. Αυτό θα ενεργοποιήσει/απενεργοποιήσει το παράθυρο διαλόγου που ζητά την καταχώρηση στην Τράπεζα κωδικών πρόσβασης μετά την υποβολή μιας φόρμας (σε ιστοσελίδα ή παράθυρο διαλόγου).

Επιλέξτε τις υποδείξεις που θα εμφανιστούν για να σας ειδοποιήσουν εάν:

- επαναλαμβάνεται μια καταχώρηση. Αυτή η υπόδειξη ενημερώνει το χρήστη ότι πρόκειται να αρχίσει η επανάληψη μιας καταχώρησης. Η ειδοποίηση αυτή είναι χρήσιμη στις περιπτώσεις που θέλετε να δημιουργήσετε περισσότερες καταχωρήσεις της ίδιας φόρμας ή του ίδιου παραθύρου διαλόγου και δεν θέλετε να αντικαταστήσετε τα δεδομένα που έχετε ήδη εισάγει.
- υπάρχει δυνατότητα επανάληψης ενός παραθύρου διαλόγου. Αυτή η υπόδειξη ενημερώνει το χρήστη ότι είναι δυνατή η επανάληψη της καταχώρησης.
- ένα παράθυρο διαλόγου είναι κατάλληλο για καταχώρηση. Αυτή η υπόδειξη ενημερώνει το χρήστη ότι το παράθυρο διαλόγου περιέχει ένα πεδίο κωδικού πρόσβασης που μπορεί να καταχωρηθεί.
- υπάρχει δυνατότητα επανάληψης ενός ιστότοπου. Αυτή η υπόδειξη ενημερώνει το χρήστη ότι είναι δυνατή η επανάληψη της καταχώρησης.

- ένας ιστότοπος είναι κατάλληλος για καταχώρηση. Αυτή η υπόδειξη ενημερώνει το χρήστη ότι η σελίδα περιέχει ένα πεδίο κωδικού πρόσβασης που μπορεί να καταχωρηθεί.

4.3. Κρυπτογραφημένες αρχειοθήκες

Οι Κρυπτογραφημένες αρχειοθήκες σας επιτρέπουν να προστατεύσετε τα απόρρητα αρχεία και φακέλους σας μέσω δακτυλικών αποτυπωμάτων και εφεδρικού κωδικού πρόσβασης και να τα διατηρήσετε ασφαλή από μη εξουσιοδοτημένη πρόσβαση.

Το Χρηματοκιβώτιο αρχείων σας επιτρέπει τη δημιουργία κρυπτογραφημένων αρχειοθηκών για σημαντικά αρχεία και φακέλους, τα οποία θα προστατεύονται μέσω δακτυλικών αποτυπωμάτων και εφεδρικού κωδικού πρόσβασης. Μπορείτε να διατηρήσετε τα αρχεία στην τρέχουσα τοποθεσία τους και, προσθέτοντάς τα σε μια αρχειοθήκη του Χρηματοκιβωτίου αρχείων, να τα προστατεύσετε μέσω αναγνώρισης δακτυλικών αποτυπωμάτων.

Το Προσωπικό χρηματοκιβώτιο είναι ένας προστατευμένος φάκελος στην επιφάνεια εργασίας ή στο Ο Υπολογιστής μου, όπου μπορείτε να αποθήσετε ή να αντιγράψετε τα αρχεία σας και να τα διατηρείτε ασφαλή σε ένα μέρος, προστατευμένα μέσω δακτυλικών αποτυπωμάτων.

Σημείωση

Θα πρέπει να εγγράψετε τα δακτυλικά σας αποτυπώματα και να ορίσετε τον εφεδρικό κωδικό πρόσβασης για να μπορέσετε να δημιουργήσετε μια αρχειοθήκη. Διαφορετικά, θα εμφανιστεί προειδοποίηση ότι δεν έχουν επιλεγεί χρήστες. Ανατρέξτε στο Εγγραφή αποτυπώματος για να μάθετε πώς να εγγράψετε τα δακτυλικά σας αποτυπώματα.

4.3.1. Χρηματοκιβώτιο αρχείων

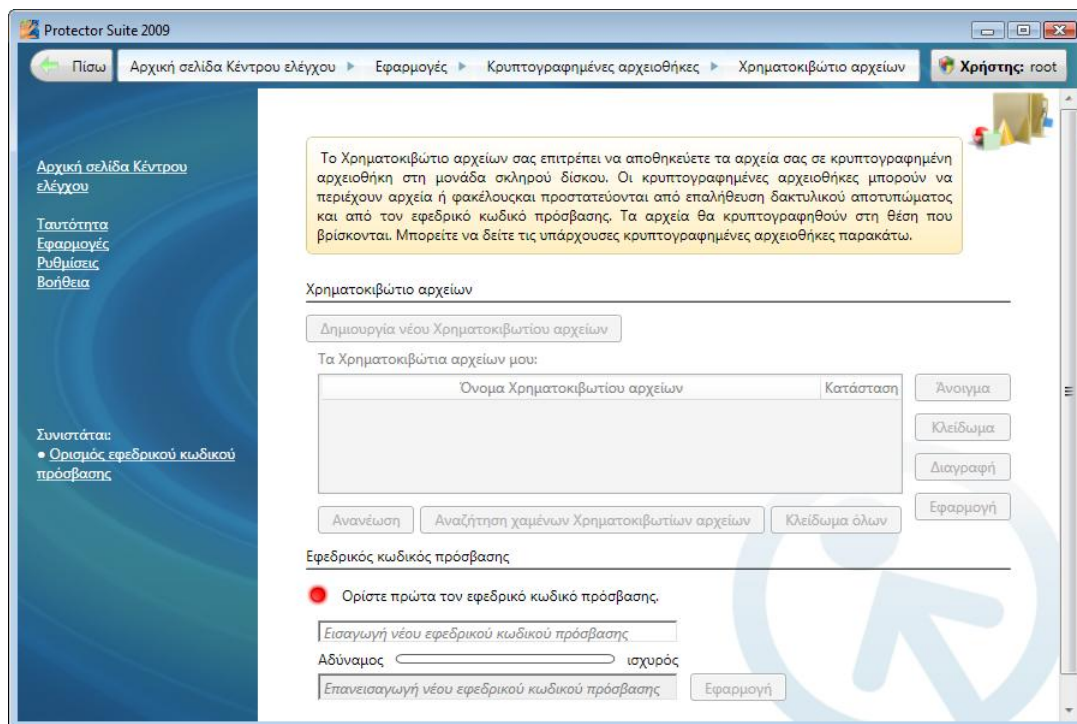
Το Χρηματοκιβώτιο αρχείων σας επιτρέπει να αποθηκεύετε τα αρχεία σας σε κρυπτογραφημένη αρχειοθήκη στο σκληρό σας δίσκο. Οι κρυπτογραφημένες αρχειοθήκες μπορούν να περιέχουν αρχεία ή φακέλους και προστατεύονται μέσω αναγνώρισης δακτυλικών αποτυπωμάτων και εφεδρικού κωδικού πρόσβασης. Όταν ξεκλειδώνεται μια αρχειοθήκη Χρηματοκιβωτίου αρχείων, μπορείτε να εργαστείτε με το αρχείο αρχειοθέτησης όπως με έναν τυπικό φάκελο (διαγραφή, αντιγραφή ή μετονομασία αρχείων, κ.ά.). Υποστηρίζεται επίσης η λειτουργία μεταφοράς και απόθεσης. Μπορείτε απλά να αντιγράψετε και να επικολλήσετε ή να μεταφέρετε τα αρχεία σας σε ξεκλειδωτή αρχειοθήκη και όταν την κλειδώσετε ξανά, τα αρχεία σας θα είναι κρυπτογραφημένα. Όταν κρυπτογραφείται μόνο ένα αρχείο στην αρχειοθήκη και η τελευταία ξεκλειδώνει, μπορείτε να εκκινήσετε το αρχείο κάνοντας κλικ σε αυτό.

4.3.1.1. Δημιουργία Χρηματοκιβωτίου αρχείων

Για να δημιουργήσετε ένα νέο Χρηματοκιβώτιο αρχείων:

1. Μεταβείτε στη σελίδα
 - Έναρξη > Όλα τα προγράμματα > Protector Suite > Κέντρο ελέγχου
 - διαφορετικά κάντε δεξί κλικ στο εικονίδιο στη γραμμή εργασιών και επιλέξτε Εκκίνηση Κέντρου ελέγχου...
 - διαφορετικά σαρώστε ένα δάχτυλο για να εμφανιστεί το Biomenue και επιλέξτε Κέντρο ελέγχου... (παράκαμψη του επόμενου βήματος).
2. Πραγματοποιήστε τον έλεγχο ταυτότητας (σαρώστε το δάχτυλό σας ή πληκτρολογήστε τον κωδικό πρόσβασης) και κάντε κλικ στην επιλογή Υποβολή.

3. Επιλέξτε Εφαρμογές >Κρυπτογραφημένες αρχειοθήκες > Χρηματοκιβώτιο αρχείων.



4. Εάν δεν έχει οριστεί εφεδρικός κωδικός πρόσβασης, ορίστε τον και επιλέξτε Εφαρμογή. Μάθετε περισσότερα για το Εφεδρικός κωδικός πρόσβασης.
5. Κάντε κλικ στο κουμπί Δημιουργία νέας αρχειοθήκης Χρηματοκιβωτίου αρχείων.
6. Ορίστε ένα όνομα για τη νέα αρχειοθήκη.
7. Τώρα μπορείτε να εργαστείτε με το αρχείο αρχειοθήκης όπως και με έναν τυπικό φάκελο (διαγραφή, αντιγραφή ή μετονομασία αρχείων, κ.λπ.). Υποστηρίζεται επίσης η λειτουργία μεταφοράς και απόθεσης. Μπορείτε απλά να αντιγράψετε και να επικολλήσετε ή να μεταφέρετε τα αρχεία σας σε ξεκλειδωτή αρχειοθήκη και όταν την κλειδώσετε ξανά, τα αρχεία σας θα είναι κρυπτογραφημένα.
8. Κάντε κλικ στο κουμπί Κλειδωμα για να κλειδώσετε την αρχειοθήκη.

Σημείωση

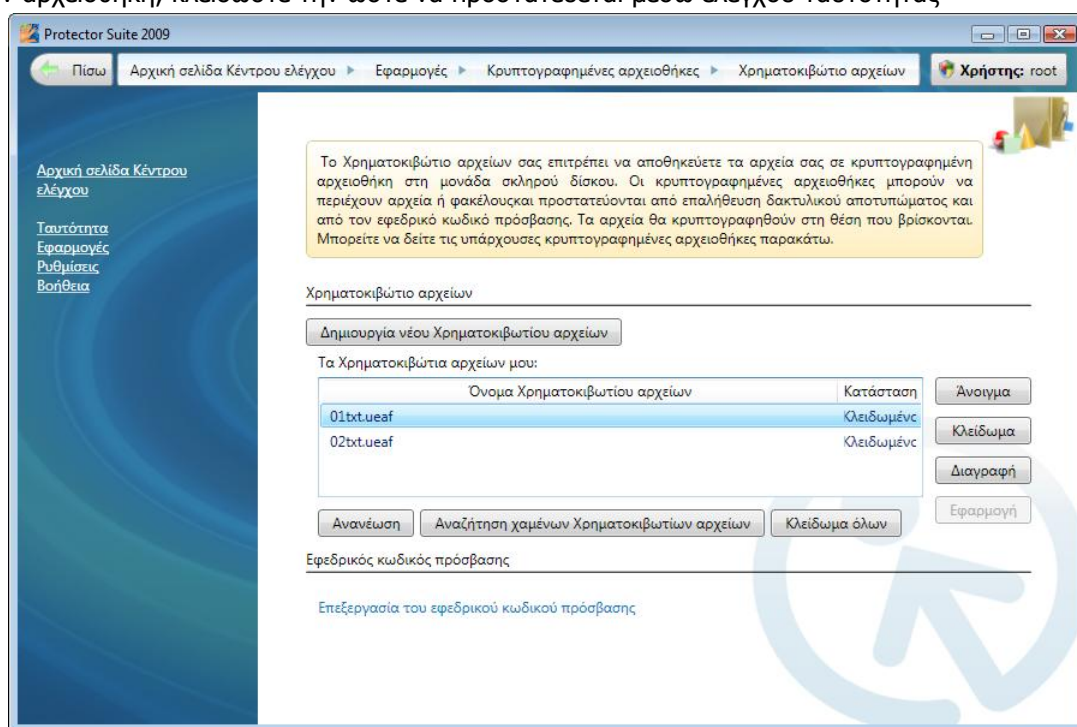
Μπορείτε επίσης να δημιουργήσετε ή να διαχειριστείτε αρχειοθήκες από το μενού περιβάλλοντος. Εμφανίστε τα αρχεία ή τους φακέλους που θέλετε να κρυπτογραφήσετε (χρησιμοποιώντας το Windows Explorer ή κάποιο άλλο παράθυρο διαλόγου των Windows) και κάντε δεξί κλικ για να εμφανιστεί το μενού περιβάλλοντος. Επιλέξτε Προσθήκη σε νέα κρυπτογραφημένη αρχειοθήκη... για να προσθέσετε το επιλεγμένο αρχείο ή φάκελο σε μια νέα αρχειοθήκη.

4.3.1.2. Διαχείριση του Χρηματοκιβωτίου αρχείων

Για να διαχειριστείτε ένα υπάρχον Χρηματοκιβώτιο αρχείων:

1. Μεταβείτε στη σελίδα
 - Έναρξη > Όλα τα προγράμματα > Protector Suite > Κέντρο ελέγχου

- διαφορετικά κάντε δεξί κλικ στο εικονίδιο στη γραμμή εργασιών και επιλέξτε Εκκίνηση Κέντρου ελέγχου...
 - διαφορετικά σαρώστε ένα δάχτυλο για να εμφανιστεί το Biomenue και επιλέξτε Κέντρο ελέγχου... (παράκαμψη του επόμενου βήματος).
2. Πραγματοποιήστε τον έλεγχο ταυτότητας (σαρώστε το δάχτυλό σας ή πληκτρολογήστε τον κωδικό πρόσβασης) και κάντε κλικ στην επιλογή Υποβολή.
 3. Επιλέξτε Εφαρμογές > Κρυπτογραφημένες αρχειοθήκες > Χρηματοκιβώτιο αρχείων.
 4. Παρατίθενται οι υπάρχουσες αρχειοθήκες. Επιλέξτε μία ή περισσότερες αρχειοθήκες. Κάντε κλικ σε ένα κουμπί για Άνοιγμα, Κλειδωμα ή Διαγραφή της επιλεγμένης αρχειοθήκης. Μπορείτε επίσης να χρησιμοποιήσετε το μενού περιβάλλοντος. Εάν ανοίξετε μια αρχειοθήκη, μπορείτε να εργαστείτε με αυτήν όπως και με έναν τυπικό φάκελο (διαγραφή, αντιγραφή ή μετονομασία αρχείων, κ.λπ.). Υποστηρίζεται επίσης η λειτουργία μεταφοράς και απόθεσης. Όταν ολοκληρώσετε την εργασία με την αρχειοθήκη, κλειδώστε την ώστε να προστατεύεται μέσω ελέγχου ταυτότητας



Για να εργαστείτε με τη λίστα των αρχειοθηκών του Χρηματοκιβωτίου αρχείων, επιλέξτε:

- Επιλέξτε Ανανέωση για να λάβετε μια ενημερωμένη λίστα με όλες τις αρχειοθήκες που σχετίζονται με τα δακτυλικά σας αποτυπώματα.
- Αναζήτηση χαμένων Χρηματοκιβωτίων αρχείων Κάντε αυτήν την επιλογή για να εμφανιστούν όλες οι αρχειοθήκες, συμπεριλαμβανομένων αυτών που δεν σχετίζονται με τα δακτυλικά σας αποτυπώματα ή αυτών που έχουν μετακινηθεί. Εξακολουθείτε να μπορείτε να ανοίξετε τις μη συσχετισμένες αρχειοθήκες χρησιμοποιώντας τον εφεδρικό κωδικό πρόσβασης. Χρησιμοποιήστε το όταν δεν είστε σίγουροι πού βρίσκονται οι αρχειοθήκες σας ή όταν αλλάζετε το διαβατήριο δακτυλικών αποτυπωμάτων.
- Κλειδωμα όλων. Θα κλειδώσουν απευθείας όλες οι αρχειοθήκες που εμφανίζονται στη λίστα.

5. Κάντε κλικ στην επιλογή Εφαρμογή για να αποθηκεύσετε τις αλλαγές.

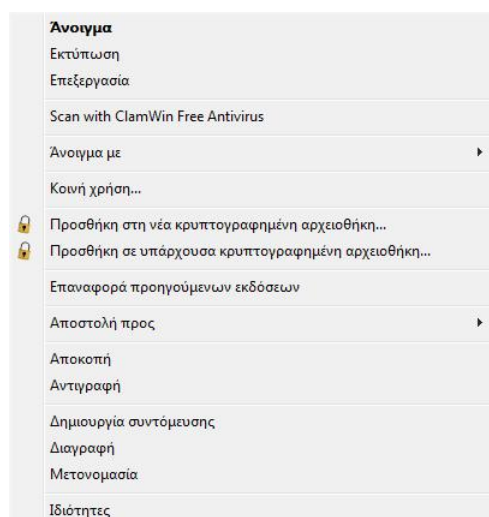


Υπόδειξη

Μπορείτε να διαχειριστείτε τις αρχαιοθήκες από το μενού περιβάλλοντος, για παράδειγμα να προσθέσετε αρχεία ή φακέλους κατευθείαν από τη διαχείριση αρχείων. Εμφανίστε τα αρχεία ή τους φακέλους που θέλετε να κρυπτογραφήσετε (χρησιμοποιώντας το Windows Explorer ή κάποιο άλλο παράθυρο διαλόγου των Windows) και κάντε δεξί κλικ για να εμφανιστεί το μενού περιβάλλοντος. Επιλέξτε Προσθήκη σε υπάρχουσα κρυπτογραφημένη αρχαιοθήκη... για να προσθέσετε το επιλεγμένο αρχείο ή φάκελο σε μια υπάρχουσα αρχαιοθήκη. Δείτε την αναλυτική περιγραφή παρακάτω.

Για να προσθέσετε αρχεία ή φακέλους σε υπάρχον Χρηματοκιβώτιο αρχείων:

1. Εμφανίστε τα αρχεία ή τους φακέλους που θέλετε να κρυπτογραφήσετε (χρησιμοποιώντας το Windows Explorer ή κάποιο άλλο παράθυρο διαλόγου των Windows).
2. Επιλέξτε τα αρχεία και/ή τους φακέλους (χρησιμοποιώντας το ποντίκι και πατώντας το πλήκτρο Shift ή Ctrl) και κάντε δεξί κλικ για να εμφανιστεί το μενού περιβάλλοντος.
3. Επιλέξτε Προσθήκη σε υπάρχουσα κρυπτογραφημένη αρχαιοθήκη...



4. Αναζητήστε και επιλέξτε την αρχαιοθήκη στην οποία θέλετε να αποθηκεύσετε τα αρχεία (αρχείο με επέκταση *.uea ή *.ueaf).
5. Επιλέξτε 'Ανοιγμα'.
6. Απαιτείται έλεγχος ταυτότητας.
7. Αφού κρυπτογραφήσετε τα αρχεία, θα εμφανιστεί ένα πλαίσιο διαλόγου το οποίο σας ζητάει να επιλέξετε τι θέλετε να κάνετε με τα πρωτότυπα αρχεία:
 - a. Με την επιλογή Διαγραφή των πρωτότυπων αρχείων, τα πρωτότυπα αρχεία διαγράφονται και διατηρούνται μόνο με την κρυπτογραφημένη τους μορφή στην αρχαιοθήκη.
 - b. Επιλέξτε το πλαίσιο ελέγχου Εκκαθάριση των αρχείων πριν από τη διαγραφή τους για να αντικαταστήσετε τα αρχεία που διαγράφετε με τυχαίο περιεχόμενο και, στη συνέχεια, διαγράψτε τα. Με αυτόν τον τρόπο αποτρέπεται η ανάκτηση των διαγραμμένων αρχείων από οποιονδήποτε.

- c. Με την επιλογή Διατήρηση των πρωτότυπων αρχείων, τα πρωτότυπα αρχεία δεν διαγράφονται αλλά αποθηκεύονται στην κρυπτογραφημένη αρχειοθήκη και παραμένουν επίσης μη κρυπτογραφημένα στην αρχική τους θέση.
8. Τα αρχεία προσθέτονται στην κρυπτογραφημένη αρχειοθήκη του Χρηματοκιβωτίου αρχείων.

4.3.1.3. Κλείδωμα και ξεκλείδωμα του Χρηματοκιβωτίου αρχείων

Για κλείδωμα ή ξεκλείδωμα ενός Χρηματοκιβωτίου αρχείων:

1. Μεταβείτε στη σελίδα
 - Έναρξη > Όλα τα προγράμματα > Protector Suite > Κέντρο ελέγχου
 - διαφορετικά κάντε δεξί κλικ στο εικονίδιο στη γραμμή εργασιών και επιλέξτε Εκκίνηση Κέντρου ελέγχου...
 - διαφορετικά σαρώστε ένα δάχτυλο για να εμφανιστεί το Biomenu και επιλέξτε Κέντρο ελέγχου... (παράκαμψη του επόμενου βήματος).
2. Πραγματοποιήστε τον έλεγχο ταυτότητας (σαρώστε το δάχτυλό σας ή πληκτρολογήστε τον κωδικό πρόσβασης) και κάντε κλικ στην επιλογή Υποβολή.
3. Επιλέξτε Εφαρμογές > Κρυπτογραφημένες αρχειοθήκες > Χρηματοκιβώτιο αρχείων.
4. Παρατίθενται οι υπάρχουσες αρχειοθήκες. Επιλέξτε μία ή περισσότερες αρχειοθήκες. Κάντε κλικ στο κουμπί Κλείδωμα για να κλειδώσετε την αρχειοθήκη ή στο κουμπί Άνοιγμα για να την ξεκλειδώσετε.



Υπόδειξη

Μπορείτε επίσης να κλειδώσετε ή να ξεκλειδώσετε τις αρχειοθήκες στην τρέχουσα τοποθεσία τους εκτός του Κέντρου ελέγχου. Εμφανίστε την αρχειοθήκη που θέλετε να κλειδώσετε ή να ξεκλειδώσετε (χρησιμοποιώντας το Windows Explorer ή κάποιο άλλο παράθυρο διαλόγου των Windows), επιλέξτε το αρχείο της αρχειοθήκης (*.uea ή *.ueaf), κάντε δεξί κλικ για να εμφανιστεί το μενού περιβάλλοντος και επιλέξτε Κλείδωμα ή Ξεκλείδωμα.

Για κλείδωμα όλων των αρχειοθηκών Χρηματοκιβωτίου αρχείων:

1. Σαρώστε το δάχτυλό σας για να εμφανιστεί το Biomenu.
2. Επιλέξτε Κλείδωμα όλων των αρχειοθηκών από το μενού.
3. Όλες οι ξεκλειδωτές αρχειοθήκες σας κλειδώνονται.

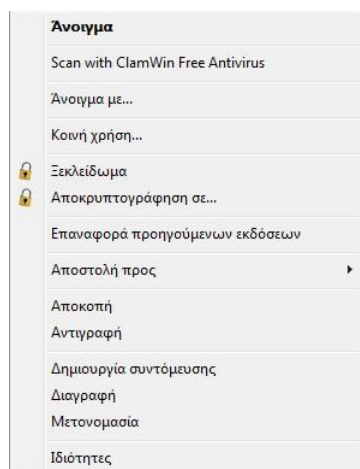
4.3.1.4. Αποκρυπτογράφηση αρχείων από Χρηματοκιβώτιο αρχείων

Για να καταργήσετε ένα ή περισσότερα αρχεία από μια κρυπτογραφημένη αρχειοθήκη, ξεκλειδώστε την αρχειοθήκη (βλ. Κλείδωμα και ξεκλείδωμα του Χρηματοκιβωτίου αρχείων) και έπειτα εργαστείτε με τα αρχεία σαν να βρίσκονται μέσα σε έναν τυπικό φάκελο: μπορείτε να τα διαγράψετε, να τα αντιγράψετε ή να τα μεταφέρετε εκτός της αρχειοθήκης. Δείτε παρακάτω πώς μπορείτε να αποκρυπτογραφήσετε όλα τα αρχεία της αρχειοθήκης μονομιάς σε μια καθορισμένη τοποθεσία.

Για να αποκρυπτογραφήσετε ταυτόχρονα όλα τα αρχεία ή τους φακέλους σε ένα Χρηματοκιβώτιο αρχείων

1. Επιλέξτε το αρχείο αρχειοθέτησης (*.uea ή *.ueaf) που θέλετε να αποκρυπτογραφήσετε και κάντε δεξί κλικ για να εμφανιστεί το μενού περιβάλλοντος.

2. Επιλέξτε Αποκρυπτογράφηση σε...



3. Επιλέξτε μια θέση προορισμού στην οποία θα αποθηκευτούν τα αποκρυπτογραφημένα αρχεία.
4. Απαιτείται έλεγχος ταυτότητας.
5. Τα αρχεία έχουν αποκρυπτογραφηθεί στη θέση προορισμού.

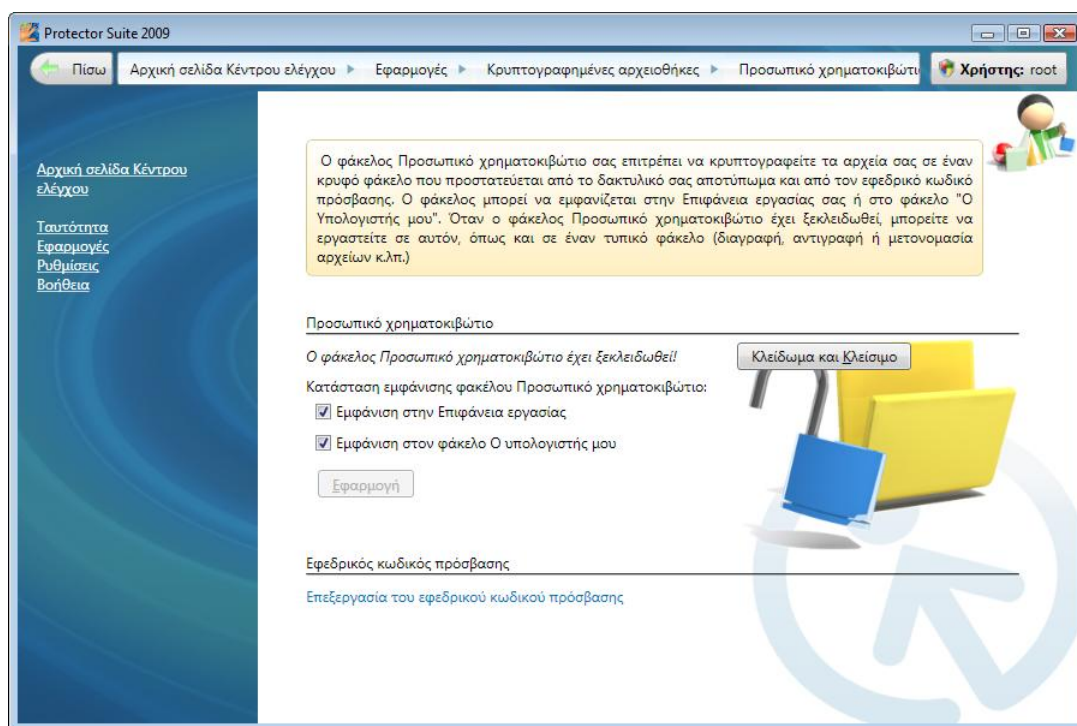
4.3.2. Προσωπικό χρηματοκιβώτιο

Το Προσωπικό χρηματοκιβώτιο επιτρέπει την κρυπτογράφηση των αρχείων σας σε προστατευμένο φάκελο. Ο φάκελος μπορεί να εμφανίζεται στην Επιφάνεια εργασίας σας ή στο φάκελο "Ο Υπολογιστής μου". Ο φάκελος αυτός δεν θα είναι ορατός σε άλλους χρήστες που χρησιμοποιούν τον ίδιο υπολογιστή.

Όταν ο φάκελος "Προσωπικό χρηματοκιβώτιο" έχει ξεκλειδωθεί, μπορείτε να εργαστείτε σε αυτόν, όπως και σε έναν τυπικό φάκελο (διαγραφή, αντιγραφή ή μετονομασία αρχείων, κ.ά.). Η διαχείρισή του μπορεί να γίνει από το Κέντρο ελέγχου στο Εφαρμογές > Κρυπτογραφημένες αρχειοθήκες > Προσωπικό χρηματοκιβώτιο ή μέσω του μενού περιβάλλοντος, με δεξιό κλικ στο φάκελο "Προσωπικό χρηματοκιβώτιο".

Για κλείδωμα/ξεκλείδωμα του Προσωπικού χρηματοκιβωτίου

1. Μεταβείτε στη σελίδα
 - Έναρξη > Όλα τα προγράμματα > Protector Suite > Κέντρο ελέγχου
 - διαφορετικά κάντε δεξί κλικ στο εικονίδιο στη γραμμή εργασιών και επιλέξτε Εκκίνηση Κέντρου ελέγχου...
 - διαφορετικά σαρώστε ένα δάχτυλο για να εμφανιστεί το Biomenue και επιλέξτε Κέντρο ελέγχου... (παράκαμψη του επόμενου βήματος).
2. Πραγματοποιήστε τον έλεγχο ταυτότητας (σαρώστε το δάχτυλό σας ή πληκτρολογήστε τον κωδικό πρόσβασης) και κάντε κλικ στην επιλογή Υποβολή.
3. Επιλέξτε Εφαρμογές > Κρυπτογραφημένες αρχειοθήκες > Προσωπικό χρηματοκιβώτιο.



4. Εάν δεν έχει οριστεί εφεδρικός κωδικός πρόσβασης, ορίστε τον και επιλέξτε Εφαρμογή. Μάθετε περισσότερα για το Εφεδρικός κωδικός πρόσβασης.
5. Κάντε κλικ στην επιλογή Ξεκλείδωμα και άνοιγμα ή Κλείδωμα και κλείσιμο.



Υπόδειξη

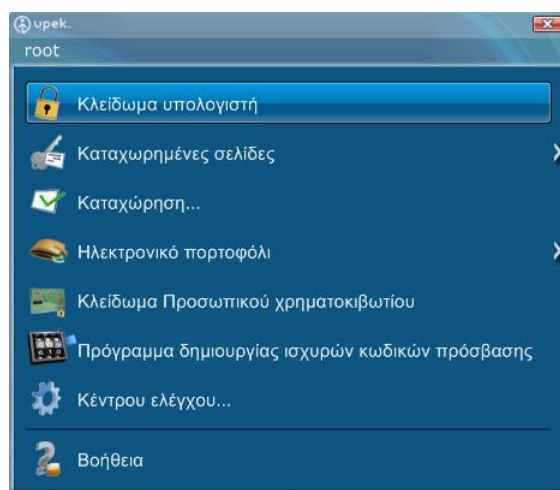
Εμφανίζεται ένα μήνυμα κατάστασης που υποδεικνύει εάν το Προσωπικό χρηματοκιβώτιο είναι κλειδωμένο ή όχι.

Για προσθήκη αρχείων στο Προσωπικό χρηματοκιβώτιο

1. Ανοίξτε το Προσωπικό χρηματοκιβώτιο. Είτε από το Κέντρο ελέγχου (βλ. παραπάνω) είτε επιλέγοντας το φάκελο και κάνοντας δεξί κλικ για να εμφανιστεί το μενού περιβάλλοντος, επιλέξτε Κλείδωμα ή Ξεκλείδωμα.
2. Μεταφέρετε και αποθέστε ή αντιγράψτε τα αρχεία στο φάκελο ή επιλέξτε τα αρχεία (ή τους φακέλους), κάντε δεξί κλικ για να εμφανιστεί το μενού περιεχομένου και επιλέξτε Προσθήκη στο προσωπικό χρηματοκιβώτιο.

4.4. Biomenu

Το Biomenu είναι ένα αναδυόμενο μενού που παρέχει γρήγορη πρόσβαση σε λειτουργίες και ρυθμίσεις λογισμικού αναγνώρισης δακτυλικών αποτυπωμάτων.

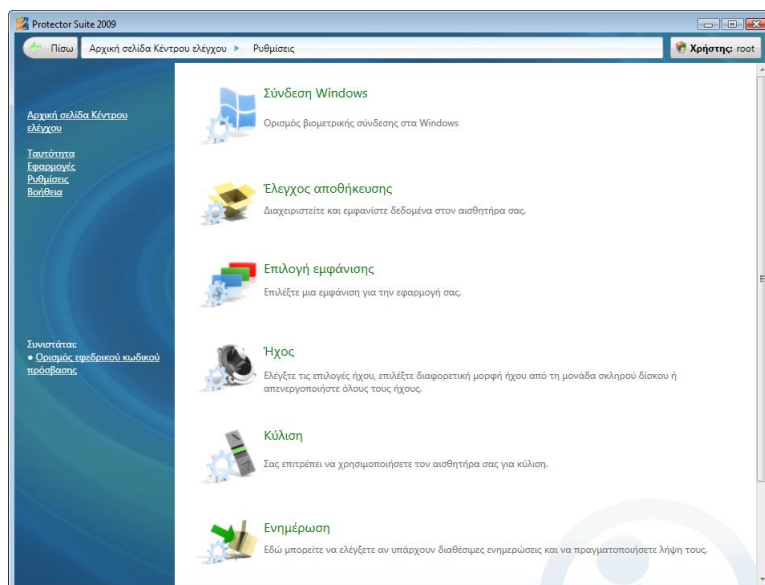


Για εμφάνιση του Biomenυστην περίπτωση κατά την οποία η αναγνώριση δαχτύλου προκαλεί μια άλλη ενέργεια (π.χ. γίνεται αναπαραγωγή μιας καταχωρημένης σελίδας), κρατήστε το πλήκτρο Shift πατημένο κατά τη σάρωση του δαχτύλου σας.

- Για να εμφανίσετε το Biomeny σαρώστε ένα εγγεγραμμένο δάκτυλο.
- Κλείδωμα υπολογιστή. Παρέχει έναν γρήγορο τρόπο για να κλειδώσετε τον υπολογιστή σας. Σαρώστε το δάχτυλό σας για να ξεκλειδώσετε ξανά τον υπολογιστή.
- Καταχωρημένες τοποθεσίες (προαιρετικό). Εμφανίζεται λίστες των ιστοσελίδων σας που έχουν καταχωρηθεί από την Τράπεζα κωδικών πρόσβασης. Για να εμφανίσετε και να συμπληρώσετε μια καταχωρημένη σελίδα στο προεπιλεγμένο πρόγραμμα περιήγησης, κάντε κλικ στο όνομα της ιστοσελίδας μέσα από τη λίστα. Μπορείτε να επεξεργαστείτε την εμφάνιση της λίστας στο Ρυθμίσεις.
- Καταχώρηση... (προαιρετικό). Καταχωρεί ένα νέο παράθυρο (μία ιστοσελίδα ή ένα παράθυρο διαλόγου). Για να μάθετε περισσότερα σχετικά με την καταχώρηση στην Τράπεζα κωδικών πρόσβασης, βλ. Τράπεζα κωδικών πρόσβασης.
- Ξεκλείδωμα και άνοιγμα/κλείδωμα Προσωπικού χρηματοκιβωτίου (προαιρετικό). Παρέχει πρόσβαση στο Προσωπικό χρηματοκιβώτιο φάκελο.
- Κλείδωμα όλων των αρχειοθηκών (προαιρετικά). Κλειδώνει όλες τις αρχειοθήκες Χρηματοκιβωτίου αρχείων που είναι ανοικτές. Αυτό το στοιχείο εμφανίζεται μόνο όταν είναι ξεκλειδωτες τουλάχιστον δύο αρχειοθήκες.
- Κέντρο ελέγχου... . Εμφανίζει το Κέντρο ελέγχου.
- Βοήθεια. Εμφανίζει τη βοήθεια HTML. Για να εμφανίσετε τη σχετική βοήθεια HTML, πατήστε το πλήκτρο F1 στο παράθυρο διαλόγου για το οποίο χρειάζεστε βοήθεια.

Κεφάλαιο 5. Ρυθμίσεις

Οι Ρυθμίσεις περιέχουν διάφορες επιλογές για τη ρύθμιση του Protector Suite 2009. Ενδέχεται να μην είναι ορατές όλες οι λειτουργίες των Ρυθμίσεων που περιγράφονται εδώ. Οι διαθέσιμες λειτουργίες διαφέρουν ανάλογα με τη εγκατεστημένη έκδοση του Protector Suite 2009 και τα δικαιώματα διαχειριστή του τρέχοντος χρήστη. Εάν το κουμπί Επεξεργασία είναι ορατό στα Windows Vista, θα πρέπει να το πατήσετε για να αρχίσετε να κάνετε αλλαγές στις επιμέρους σελίδες ρυθμίσεων.



5.1. Σύνδεση Windows

Για να ενεργοποιηθεί η σύνδεση μέσω δακτυλικών αποτυπωμάτων, θα πρέπει να εγγράψετε τα δακτυλικά σας αποτυπώματα (βλ. Εγγραφή αποτυπώματος). Κατά την εγγραφή χρήστη, δείγματα αποτυπωμάτων σαρώνονται και δημιουργείται η σύνδεση μεταξύ των δειγμάτων αποτυπωμάτων και του λογαριασμού χρήστη των Windows. Όταν κάνετε επανεκκίνηση του υπολογιστή σας και θελήσετε να συνδεθείτε ξανά, σαρώστε το δάχτυλό σας και θα συνδεθείτε αυτόματα.

Η σύνδεση μέσω δακτυλικών αποτυπωμάτων θα οριστεί αυτόματα με την εγγραφή των δακτυλικών σας αποτυπωμάτων.

Η βιομετρική σύνδεση προστατεύει επίσης και στην περίπτωση επαναφοράς από τις λειτουργίες εξοικονόμησης ενέργειας (στο σύστημά σας θα πρέπει να έχει οριστεί προστατευόμενη με κωδικό πρόσβασης συνέχιση από προστασία οθόνης και κατάσταση αναμονής).

Η βιομετρική σύνδεση μπορεί να απενεργοποιηθεί στα Windows από τον Πίνακα ελέγχου βιομετρικών συσκευών. Εισαγάγετε βιομετρικές ρυθμίσεις από τον Πίνακα ελέγχου των Windows ή ανοίξτε τη από το Protector Suite 2009:

1. Μεταβείτε στη σελίδα

- Έναρξη > Όλα τα προγράμματα > Protector Suite > Κέντρο ελέγχου
- διαφορετικά κάντε δεξί κλικ στο εικονίδιο στη γραμμή εργασιών και επιλέξτε Εκκίνηση Κέντρου ελέγχου...

- διαφορετικά σαρώστε ένα δάχτυλο για να εμφανιστεί το Biomenue και επιλέξτε Κέντρο ελέγχου... (παράκαμψη του επόμενου βήματος).
2. Πραγματοποιήστε τον έλεγχο ταυτότητας (σαρώστε το δάχτυλό σας ή πληκτρολογήστε τον κωδικό πρόσβασης) και κάντε κλικ στην επιλογή Υποβολή.
 3. Επιλέξτε Ρυθμίσεις > Σύνδεση στα Windows.
 4. Κάντε κλικ στη σύνδεση προς τον Πίνακα ελέγχου βιομετρικών συσκευών, για να ανοίξετε τις βιομετρικές ρυθμίσεις των Windows.
 5. Μπορείτε να προσαρμόσετε τις βιομετρικές ρυθμίσεις σύνδεσης, επιλέγοντας Να επιτρέπεται η παράκαμψη της σύνδεσης με χρήση του κωδικού πρόσβασης των Windows. Εάν είναι ενεργοποιημένη αυτή η επιλογή, μπορεί να χρησιμοποιηθεί η τυπική σύνδεση των Windows. Εάν δεν είναι ενεργοποιημένη, μόνο οι διαχειριστές μπορούν να συνδεθούν χρησιμοποιώντας όνομα χρήστη και κωδικό πρόσβασης.
 6. Ενεργοποίηση χαρακτηριστικού ασφάλειας κατά την ενεργοποίηση. Επιλέξτε το για να εκτελείται ο έλεγχος ταυτότητας σε επίπεδο BIOS μέσω δακτυλικών αποτυπωμάτων. Για να μάθετε περισσότερα, ανατρέξτε στο Ασφάλεια κατά την ενεργοποίηση.

Να επιτρέπεται η χρήση του δαχτύλου που χρησιμοποιείται προ της εκκίνησης για την αυτόματη σύνδεση στα Windows. Όταν είναι ενεργοποιημένη αυτή η επιλογή, θα συνδέεστε στα Windows αυτόματα μετά τον επιτυχή έλεγχο ταυτότητας κατά την εκκίνηση χωρίς να χρειαστεί δεύτερος έλεγχος ταυτότητας με τη σύνδεση στα Windows.

5.1.1. Ασφάλεια κατά την ενεργοποίηση

Το χαρακτηριστικό ασφάλειας κατά την ενεργοποίηση παρεμποδίζει τη μη εξουσιοδοτημένη πρόσβαση στον υπολογιστή του χρήστη σε επίπεδο BIOS. Οι υπολογιστές με ενεργοποιημένη την ασφάλεια κατά την ενεργοποίηση δεν θα φορτώνουν το λειτουργικό σύστημα από τον σκληρό δίσκο χωρίς επιτυχημένη αναγνώριση του δακτυλικού αποτυπώματος.

Κατά την εκκίνηση του υπολογιστή, θα σας ζητηθεί αναγνώριση του δακτυλικού αποτυπώματος. Ο χρόνος που διαθέτετε για να σαρώσετε το δάχτυλό σας είναι περιορισμένος. Ο υπολογιστής θα ξεκινήσει μόνο εάν το σαρωμένο αποτύπωμα αντιστοιχεί σε ένα δείγμα που είναι αποθηκευμένο στη μνήμη της συσκευής. Μετά από επιτυχή αναγνώριση, η διαδικασία εκκίνησης συνεχίζει κανονικά.

5.2. Έλεγχος αποθήκευσης

Ο Έλεγχος αποθήκευσης δακτυλικών αποτυπωμάτων είναι ένα εργαλείο για την προβολή και την επεξεργασία των περιεχομένων του αποθηκευτικού χώρου της συσκευής αισθητήρα δακτυλικών αποτυπωμάτων. Εμφανίζονται όλες οι εγγραφές που έχουν αποθηκευτεί στη συσκευή σας. Εμφανίζεται η περιγραφή κάθε δαχτύλου, μαζί με πληροφορίες σχετικά με τη χρήση του στο Protector Suite 2009.

Για να καταργήσετε δακτυλικά αποτυπώματα από τη συσκευή:

1. Μεταβείτε στη σελίδα
 - Έναρξη > Όλα τα προγράμματα > Protector Suite > Κέντρο ελέγχου
 - διαφορετικά κάντε δεξί κλικ στο εικονίδιο στη γραμμή εργασιών και επιλέξτε Εκκίνηση Κέντρου ελέγχου...
 - διαφορετικά σαρώστε ένα δάχτυλο για να εμφανιστεί το Biomenue και επιλέξτε Κέντρο ελέγχου... (παράκαμψη του επόμενου βήματος).

2. Πραγματοποιήστε τον έλεγχο ταυτότητας (σαρώστε το δάχτυλό σας ή πληκτρολογήστε τον κωδικό πρόσβασης) και κάντε κλικ στην επιλογή Υποβολή.
3. Μεταβείτε στην επιλογή Ρυθμίσεις > Έλεγχος αποθήκευσης.
4. Επιλέξτε την εγγραφή που θέλετε να διαγράψετε και πατήστε το κουμπι Κατάργηση δακτυλικού αποτυπώματος. Η λίστα εγγραφών θα ενημερωθεί ώστε να αντικατοπτρίζει την αλλαγή.
5. Κάντε κλικ στην επιλογή Εφαρμογή για να αποθηκεύσετε τις αλλαγές.



Σημείωση

Η εξουσιοδότηση για την κατάργηση δακτυλικών αποτυπωμάτων ορίζεται στις ρυθμίσεις των πολιτικών ασφαλείας (βλ. Πολιτικές). Ορισμένα δικαιώματα ενδέχεται να περιορίζονται μόνο για τους διαχειριστές.

5.3. Επιλογή εμφάνισης

Για να επιλέξετε μια εμφάνιση για το Protector Suite 2009

Το Protector Suite 2009 θα επανεκκινηθεί με τη νέα εμφάνιση. Για να αλλάξετε ξανά την εμφάνιση, επαναλάβετε τα βήματα και επιλέξτε την εμφάνιση που θέλετε.

1. Μεταβείτε στη σελίδα
 - Έναρξη > Όλα τα προγράμματα > Protector Suite > Κέντρο ελέγχου
 - διαφορετικά κάντε δεξί κλικ στο εικονίδιο στη γραμμή εργασιών και επιλέξτε Εκκίνηση Κέντρου ελέγχου...
 - διαφορετικά σαρώστε ένα δάχτυλο για να εμφανιστεί το Biomenue και επιλέξτε Κέντρο ελέγχου... (παράκαμψη του επόμενου βήματος).
2. Πραγματοποιήστε τον έλεγχο ταυτότητας (σαρώστε το δάχτυλό σας ή πληκτρολογήστε τον κωδικό πρόσβασης) και κάντε κλικ στην επιλογή Υποβολή.
3. Μεταβείτε στην επιλογή Ρυθμίσεις > Επιλογή εμφάνισης.
4. Επιλέξτε μια εμφάνιση από το μενού.
5. Κάντε κλικ στην επιλογή Εφαρμογή για να αποθηκεύσετε τις αλλαγές.
6. Επιλέξτε Ναι για να επανεκκινήσετε την εφαρμογή. Η εφαρμογή θα πρέπει να επανεκκινηθεί ώστε να εφαρμοστεί η νέα εμφάνιση.

5.4. Ήχος

Κατά την επιτυχία ή την αποτυχία μιας λειτουργίας δακτυλικών αποτυπωμάτων, αναπαράγεται ο επιλεγμένος ήχος. Μπορείτε να χρησιμοποιείτε τους προεπιλεγμένους ήχους του συστήματός σας, να απενεργοποιήσετε τους ήχους ή να αναζητήσετε το αγαπημένο σας αρχείο ήχου (σε μορφή .wav).

Για επιλογή ήχου για το Protector Suite 2009.

1. Μεταβείτε στη σελίδα

- Έναρξη > Όλα τα προγράμματα > Protector Suite > Κέντρο ελέγχου
 - διαφορετικά κάντε δεξί κλικ στο εικονίδιο στη γραμμή εργασιών και επιλέξτε Εκκίνηση Κέντρου ελέγχου...
 - διαφορετικά σαρώστε ένα δάχτυλο για να εμφανιστεί το Biomenue και επιλέξτε Κέντρο ελέγχου... (παράκαμψη του επόμενου βήματος).
2. Πραγματοποιήστε τον έλεγχο ταυτότητας (σαρώστε το δάχτυλό σας ή πληκτρολογήστε τον κωδικό πρόσβασης) και κάντε κλικ στην επιλογή Υποβολή.
 3. Μεταβείτε στην επιλογή Ρυθμίσεις > Ήχος.
 4. Επιλέξτε Κανένας για να απενεργοποιήσετε τους ήχους, Προεπιλογή συστήματος για να αφήσετε τους προεπιλεγμένους ήχους της λειτουργίας ή επιλέξτε Προσαρμογή και αναζητήστε κάποιο δικό σας αρχείο ήχου (μορφή .wav).
 5. Κάντε κλικ στην επιλογή Εφαρμογή για να αποθηκεύσετε τις αλλαγές.

5.5. Ενημέρωση

Όταν είναι διαθέσιμη μια ενημέρωση, κάντε κλικ στο κουμπί Λήψη για να λάβετε την τελευταία έκδοση του λογισμικού αναγνώρισης δακτυλικών αποτυπωμάτων. Όταν έχει οριστεί αυτόματος έλεγχος για ενημερώσεις, θα πραγματοποιείται έλεγχος για νέα ενημέρωση κάθε φορά που γίνεται εκκίνηση του Κέντρου ελέγχου.

Για να ρυθμίσετε την Ενημέρωση:

1. Μεταβείτε στη σελίδα
 - Έναρξη > Όλα τα προγράμματα > Protector Suite > Κέντρο ελέγχου
 - διαφορετικά κάντε δεξί κλικ στο εικονίδιο στη γραμμή εργασιών και επιλέξτε Εκκίνηση Κέντρου ελέγχου...
 - διαφορετικά σαρώστε ένα δάχτυλο για να εμφανιστεί το Biomenue και επιλέξτε Κέντρο ελέγχου... (παράκαμψη του επόμενου βήματος).
2. Πραγματοποιήστε τον έλεγχο ταυτότητας (σαρώστε το δάχτυλό σας ή πληκτρολογήστε τον κωδικό πρόσβασης) και κάντε κλικ στην επιλογή Υποβολή.
3. Μεταβείτε στην επιλογή Ρυθμίσεις > Ενημέρωση.
 - Κατάσταση ενημέρωσης. Σας ενημερώνει για την τρέχουσα κατάσταση του λογισμικού. Όταν υπάρχει διαθέσιμη μια νεότερη έκδοση του Protector Suite 2009, κάντε κλικ στο κουμπί Λήψη ενημέρωσης για να τη λάβετε.
 - Έλεγχος για ενημερώσεις. Ελέγξτε για τρέχουσες ενημερώσεις είτε μη αυτόματα, κάνοντας κλικ στο κουμπί Έλεγχος για ενημέρωση τώρα, είτε επιλέγοντας το πλαίσιο ελέγχου Αυτόματος έλεγχος για ενημερώσεις, ώστε να διατηρούνται ενημερωμένα τα μηνύματα κατάστασης. Ο έλεγχος για νέες ενημερώσεις θα πραγματοποιείται κάθε φορά που γίνεται εκκίνηση του Κέντρου ελέγχου.
 - Κάντε κλικ στην επιλογή Εφαρμογή για να αποθηκεύσετε τις αλλαγές.

5.6. Σύνθετες ρυθμίσεις

Ορίστε τις επιλογές για προχωρημένους για τις πολιτικές ασφαλείας, την πολιτική βιομετρίας και τις επιδόσεις.

Για να ανοίξετε τις Ρυθμίσεις για προχωρημένους:

1. Μεταβείτε στη σελίδα
 - Έναρξη > Όλα τα προγράμματα > Protector Suite > Κέντρο ελέγχου
 - διαφορετικά κάντε δεξί κλικ στο εικονίδιο στη γραμμή εργασιών και επιλέξτε Εκκίνηση Κέντρου ελέγχου...
 - διαφορετικά σαρώστε ένα δάχτυλο για να εμφανιστεί το Biomenue και επιλέξτε Κέντρο ελέγχου... (παράκαμψη του επόμενου βήματος).
2. Πραγματοποιήστε τον έλεγχο ταυτότητας (σαρώστε το δάχτυλό σας ή πληκτρολογήστε τον κωδικό πρόσβασης) και κάντε κλικ στην επιλογή Υποβολή.
3. Μεταβείτε στην επιλογή Ρυθμίσεις > Ρυθμίσεις για προχωρημένους.

5.6.1. Πολιτικές

Οι ρυθμίσεις πολιτικών μπορούν να οριστούν με διαφορετικό τρόπο για διαχειριστές και για χρήστες με περιορισμένα δικαιώματα. Επιλέξτε Ναι ή Όχι για να ενεργοποιήσετε ή να απενεργοποιήσετε μια πολιτική.

Εγγραφή

- Εγγραφή στοιχείων μου: Επιτρέπει στον τρέχοντα συνδεδεμένο χρήστη να εγγράφει δακτυλικά αποτυπώματα.
- Εγγραφή στοιχείων άλλων χρηστών: Επιτρέπει στο χρήστη που είναι συνδεδεμένος αυτήν τη στιγμή να εγγράφει τα δακτυλικά αποτυπώματα άλλων χρηστών. Μόνο οι χρήστες με έγκυρο λογαριασμό Windows μπορούν να εγγραφούν.
- Επεξεργασία στοιχείων μου: Επιτρέπει την επεξεργασία ενός διαβατηρίου δακτυλικών αποτυπωμάτων για τον τρέχοντα συνδεδεμένο χρήστη, π.χ. προσθήκη ή διαγραφή εγγεγραμμένων δακτυλικών αποτυπωμάτων.
- Επεξεργασία στοιχείων άλλων χρηστών: Επιτρέπει την επεξεργασία ενός διαβατηρίου δακτυλικών αποτυπωμάτων για οποιονδήποτε εγγεγραμμένο χρήστη σε αυτόν τον υπολογιστή, π.χ. προσθήκη ή διαγραφή εγγεγραμμένων δακτυλικών αποτυπωμάτων.
- Εισαγωγή στοιχείων μου: Επιτρέπει την εισαγωγή ενός διαβατηρίου δακτυλικών αποτυπωμάτων για τον τρέχοντα συνδεδεμένο χρήστη.
- Εισαγωγή στοιχείων άλλων χρηστών: Επιτρέπει την εισαγωγή διαβατηρίου δακτυλικών αποτυπωμάτων για οποιονδήποτε εγγεγραμμένο χρήστη σε αυτόν τον υπολογιστή.
- Εξαγωγή στοιχείων μου: Επιτρέπει την εξαγωγή ενός διαβατηρίου δακτυλικών αποτυπωμάτων για τον τρέχοντα συνδεδεμένο χρήστη.
- Εξαγωγή στοιχείων άλλων χρηστών: Επιτρέπει την εξαγωγή διαβατηρίου δακτυλικών αποτυπωμάτων για οποιονδήποτε εγγεγραμμένο χρήστη σε αυτόν τον υπολογιστή.

- **Διαγραφή στοιχείων μου:** Μετά τον έλεγχο ταυτότητας, επιτρέπει τη διαγραφή ενός διαβατηρίου δακτυλικών αποτυπωμάτων για τον τρέχοντα συνδεδεμένο χρήστη.
- **Διαγραφή στοιχείων άλλων χρηστών:** Επιτρέπει τη διαγραφή ενός διαβατηρίου δακτυλικών αποτυπωμάτων για οποιονδήποτε εγγεγραμμένο χρήστη σε αυτόν τον υπολογιστή. Δεν απαιτείται έλεγχος ταυτότητας πριν τη διαγραφή των διαβατηρίων.
- **Αποκάλυψη κωδικού πρόσβασης των Windows:** Επιτρέπει την αποκάλυψη του κωδικού πρόσβασης του χρήστη στα Windows.
- **Να γίνεται πάντα επαλήθευση των στοιχείων του χρήστη για την πρόσβαση σε ευαίσθητα δεδομένα:** Ζητείται πάντα από το χρήστη να πραγματοποιήσει επαλήθευση όταν επιχειρεί πρόσβαση σε ευαίσθητα δεδομένα, π.χ. αποθηκευμένους κωδικούς πρόσβασης, καταχωρήσεις.
- **Σύνδεση για εγγραφή χρήστη:** Επιτρέπεται στους μη εγγεγραμμένους χρήστες με περιορισμένα δικαιώματα να συνδέονται μέσω του κωδικού πρόσβασης, όταν η σύνδεση μέσω κωδικού πρόσβασης είναι απενεργοποιημένη για τους χρήστες με περιορισμένα δικαιώματα.

Έλεγχος αποθήκευσης δακτυλικών αποτυπωμάτων

- **Χρήση ελέγχου αποθήκευσης δακτυλικών αποτυπωμάτων:** Επιτρέπει τη χρήση του ελέγχου αποθήκευσης δακτυλικών αποτυπωμάτων, για παράδειγμα οι χρήστες μπορούν να διαγράψουν μόνο τα δικά τους δακτυλικά αποτυπώματα (εκτός του τελευταίου, εφόσον πρέπει να υπάρχει τουλάχιστον ένα εγγεγραμμένο δακτυλικό αποτύπωμα).
- **Διαγραφή δακτυλικών αποτυπωμάτων:** Επιτρέπει τη διαγραφή οποιωνδήποτε δακτυλικών αποτυπωμάτων από τη συσκευή σας. (Πρέπει να είναι ενεργοποιημένη η πολιτική "Χρήση του ελέγχου αποθήκευσης δακτυλικών αποτυπωμάτων" για να ισχύσει αυτή η πολιτική.)
- **Διαγραφή δακτυλικών αποτυπωμάτων που δεν χρησιμοποιούνται:** Επιτρέπει τη διαγραφή των εγγραφών δακτυλικών αποτυπωμάτων που δεν ανήκουν σε κανέναν τοπικά εγγεγραμμένο χρήστη, π.χ. από προηγούμενη εγκατάσταση. (Πρέπει να είναι ενεργοποιημένη η πολιτική "Χρήση του ελέγχου αποθήκευσης δακτυλικών αποτυπωμάτων" για να ισχύσει αυτή η πολιτική.)
- **Διαγραφή δακτυλικών αποτυπωμάτων άλλων χρηστών:** Επιτρέπει τη διαγραφή δακτυλικών αποτυπωμάτων άλλων χρηστών. Ωστόσο, πρέπει να υπάρχει τουλάχιστον ένα εγγεγραμμένο δακτυλικό αποτύπωμα για κάθε χρήστη. (Πρέπει να είναι ενεργοποιημένη η πολιτική "Χρήση του ελέγχου αποθήκευσης δακτυλικών αποτυπωμάτων" για να ισχύσει αυτή η πολιτική.)

Ασφάλεια κατά την ενεργοποίηση

- **Προσθήκη δακτυλικών αποτυπωμάτων στην ασφάλεια κατά την ενεργοποίηση:** Επιτρέπει την προσθήκη δακτυλικών αποτυπωμάτων στην Ασφάλεια κατά την ενεργοποίηση κατά την εγγραφή. Αν είναι απενεργοποιημένο, τα εγγεγραμμένα δακτυλικά αποτυπώματα δεν μπορούν να χρησιμοποιηθούν για τον έλεγχο ταυτότητας της Ασφάλειας κατά την ενεργοποίηση.

5.6.2. Ρυθμίσεις βιομετρίας

Το Protector Suite 2009 μπορεί να λειτουργεί σε δύο επίπεδα ασφαλείας. Η επιλογή ενός επιπέδου ορίζει με πόση ακρίβεια πρέπει να ταιριάζει μια σάρωση δακτυλικού αποτυπώματος με τα εγγεγραμμένα δείγματα.

- **Επίπεδο εύχρηστης λειτουργίας.** Το προεπιλεγμένο επίπεδο βιομετρικής επεξεργασίας, στο οποίο διατηρείται μια ισορροπία μεταξύ ασφάλειας και εύχρηστης λειτουργίας.

- Επίπεδο ασφαλούς λειτουργίας. Χρησιμοποιήστε το όταν η ασφάλεια είναι πιο σημαντική από την εύχρηστη λειτουργία. Παρέχει το υψηλότερο επίπεδο ασφάλειας, αλλά λάβετε υπόψη ότι απαιτείται τέλεια αντιστοίχιση με το εγγεγραμμένο δείγμα, κάτι που μπορείτε να οδηγήσει σε επανειλημμένους ανεπιτυχείς ελέγχους ταυτότητας για τους εξουσιοδοτημένους χρήστες.

Ρυθμίσεις κλειδώματος

- Πλήθος αποτυχημένων προσπαθειών πριν το κλείδωμα: Ορίζει πόσες αποτυχημένες προσπάθειες επαλήθευσης (σαρώσεις δακτύλων) επιτρέπονται πριν από το κλείδωμα της συσκευής.
- Διάρκεια κλειδώματος: Ορίζει για πόσο χρόνο (σε δευτερόλεπτα) θα παραμείνει κλειδωμένη η συσκευή. Μετά από αυτό το χρονικό διάστημα, ο αισθητήρας δακτυλικών αποτυπωμάτων μπορεί να χρησιμοποιηθεί ξανά.

Ενδεικτικές λυχνίες (Προαιρετικά)

Εάν υποστηρίζεται από τον αισθητήρα σας, οι λυχνίες του αισθητήρα θα δείχνουν πότε ο αισθητήρας είναι έτοιμος να χρησιμοποιηθεί και εάν η σάρωση είναι επιτυχής.

- Αυτή η ρύθμιση είναι ενεργοποιημένη από προεπιλογή. Για να την αλλάξετε, καταργήστε την επιλογή του checkbox Ενεργοποίηση ενδεικτικών λυχνιών αισθητήρα.

5.6.3. Ρύθμιση αισθητήρα (Προαιρετικό)

Το χαρακτηριστικό αυτό επιτρέπει τη μικρορύθμιση του αισθητήρα δακτυλικών αποτυπωμάτων. Χρησιμοποιήστε το όταν αντιμετωπίζετε δυσκολίες με τη σάρωση του δακτύλου σας. Αυτό δεν θα επηρεάσει τα εγγεγραμμένα δείγματα δακτυλικών αποτυπωμάτων ή τα δεδομένα των εφαρμογών.



Σημαντικό

Μην αγγίζετε τον αισθητήρα κατά τη διάρκεια της βαθμονόμησης.

Εάν υποστηρίζεται από τον αισθητήρα σας, το κουμπί Μικρορύθμιση αισθητήρα... ανοίγει το παράθυρο διαλόγου μικρορύθμισης. Κάντε κλικ στο κουμπί Μικρορύθμιση και περιμένετε μέχρι να ολοκληρωθεί η μικρορύθμιση. Η μικρορύθμιση μπορεί να χρησιμοποιηθεί στην περίπτωση που διαπιστώσετε ότι ο αισθητήρας δεν λειτουργεί κανονικά.

Κεφάλαιο 6. Άλλα εργαλεία

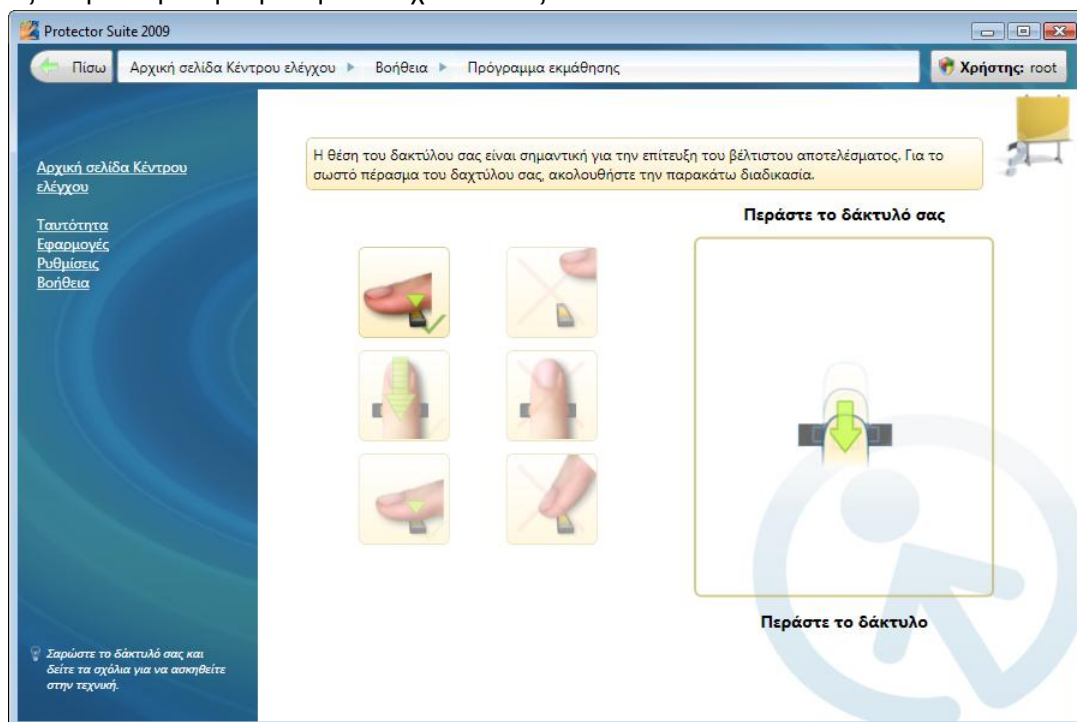
Η ενότητα αυτή περιγράφει άλλα εργαλεία που μπορούν να σας βοηθήσουν με τη χρήση του Protector Suite 2009, όπως Χρήση της Βοήθειας.

6.1. Πρόγραμμα εκμάθησης λογισμικού αναγνώρισης δακτυλικών αποτυπωμάτων

Συνιστάται ιδιαίτερα να ακολουθήσετε το πρόγραμμα εκμάθησης αναγνώρισης δακτυλικών αποτυπωμάτων. Το πρόγραμμα εκμάθησης εμφανίζει σύντομες επιδείξεις που υποδεικνύουν τη σωστή και τη λανθασμένη σάρωση δακτυλικών αποτυπωμάτων. Μπορείτε να δοκιμάσετε να δημιουργήσετε τα δικά σας δείγματα δακτυλικών αποτυπωμάτων για να εξασκηθείτε στην τεχνική.

Για να εκτελέσετε το πρόγραμμα εκμάθησης:

1. Μεταβείτε στη σελίδα
 - Έναρξη > Όλα τα προγράμματα > Protector Suite > Κέντρο ελέγχου
 - διαφορετικά κάντε δεξί κλικ στο εικονίδιο στη γραμμή εργασιών και επιλέξτε Εκκίνηση Κέντρου ελέγχου...
 - διαφορετικά σαρώστε ένα δάχτυλο για να εμφανιστεί το Biomenue και επιλέξτε Κέντρο ελέγχου... (παράκαμψη του επόμενου βήματος).
2. Κάντε κλικ στη σύνδεση Πρόγραμμα εκμάθησης ή πραγματοποιήστε έλεγχο ταυτότητας (σαρώστε το δάχτυλό σας ή πληκτρολογήστε τον κωδικό πρόσβασης), επιλέξτε Υποβολή και μεταβείτε στη Βοήθεια > Πρόγραμμα εκμάθησης.
3. Δείτε τις επιδείξεις ώστε να ακολουθήσετε τη σωστή διαδικασία σάρωσης. Στη δεξιά πλευρά μπορείτε να εξασκηθείτε με τη σάρωση του δαχτύλου σας.



4. Για να επιτύχετε σωστές σαρώσεις δακτυλικών αποτυπωμάτων:

Για τον αισθητήρα σάρωσης:



- Τοποθετήστε την τελευταία άρθρωση του δαχτύλου πάνω στο κέντρο του αισθητήρα.
- Ακουμπήστε το δάχτυλο ολόκληρο πάνω στον αισθητήρα.
- Μην ανασηκώσετε το δάχτυλό σας καθώς πραγματοποιείτε σάρωση πάνω από τον αισθητήρα.
- Μην κουνάτε το δάχτυλό σας προς το πλάι, στο τέλος της κίνησης.
- Δοκιμάστε να δημιουργήσετε δείγματα των δακτυλικών σας αποτυπωμάτων.

Για τον αισθητήρα περιοχής:



- Τοποθετήστε το κέντρο του δακτυλικού σας αποτυπώματος στο κέντρο του αισθητήρα.
- Ακουμπήστε ολόκληρο το δάχτυλο πάνω στον αισθητήρα με μέτρια πίεση.
- Κρατήστε το δάχτυλό σας στον αισθητήρα μέχρι να δείτε αντίδραση από αυτόν.
- Δοκιμάστε να δημιουργήσετε δείγματα των δακτυλικών σας αποτυπωμάτων.

6.2. Εικονίδιο γραμμής εργασιών

Το εικονίδιο Protector Suite 2009 στη γραμμή εργασιών υποδεικνύει ότι το πρόγραμμα λειτουργεί και παρέχει πρόσβαση σε λειτουργίες που δεν απαιτούν την αναγνώριση δακτυλικών αποτυπωμάτων. Κάντε δεξί κλικ στο εικονίδιο για να εμφανίσετε το μενού:

Στοιχεία εικονιδίου γραμμής εργασιών:

- Έναρξη Κέντρου ελέγχου... Εκκινεί το κύριο παράθυρο διαλόγου του Protector Suite 2009, όπου είναι δυνατή η διαχείριση των περισσότερων χαρακτηριστικών και εφαρμογών και η αλλαγή των ρυθμίσεων του λογισμικού.

- Βοήθεια. Εμφανίζει την πλήρη βοήθεια για το Protector Suite 2009. Για να εμφανίσετε τη σχετική βοήθεια για μια συγκεκριμένη σελίδα, πατήστε το πλήκτρο F1 στη σελίδα για την οποία χρειάζεστε βοήθεια.

6.3. Χρήση της Βοήθειας

Το Protector Suite 2009 περιέχει ένα σύστημα βοήθειας βασισμένο σε HTML.



Υπόδειξη

Μπορείτε επίσης να κάνετε δεξί κλικ στο εικονίδιο της γραμμής εργασιών και να επιλέξετε Βοήθεια ή να σαρώσετε το δάχτυλό σας για να εμφανιστεί το Biomeenu και να επιλέξετε Βοήθεια.

Για να εμφανίσετε τη σχετική βοήθεια:

- Πατήστε F1 για να εμφανιστεί η βοήθεια στη σελίδα για την οποία τη χρειάζεστε.
1. Μεταβείτε στην επιλογή Έναρξη > Όλα τα προγράμματα > Protector Suite > Κέντρο ελέγχου
 2. Κάντε κλικ στη σύνδεση Βοήθεια ή πραγματοποιήστε έλεγχο ταυτότητας (σαρώστε το δάχτυλό σας ή πληκτρολογήστε τον κωδικό πρόσβασης), επιλέξτε Υποβολή και μεταβείτε στη Βοήθεια > Βοήθεια.

6.4. Οθόνη εισαγωγής

Η Οθόνη εισαγωγής εμφανίζεται όταν αγγίζετε τον αισθητήρα ενώ δεν υπάρχουν εγγεγραμμένα δακτυλικά αποτυπώματα. Περιέχει μια σύνδεση στην περιήγηση προϊόντος Protector Suite 2009 και μια σύνδεση στην εγγραφή δακτυλικού αποτυπώματος.

Για να μεταβείτε αργότερα στην Περιήγηση προϊόντος:

- Μεταβείτε στη σελίδα
 - Έναρξη > Όλα τα προγράμματα > Protector Suite > Κέντρο ελέγχου
 - διαφορετικά κάντε δεξί κλικ στο εικονίδιο στη γραμμή εργασιών και επιλέξτε Εκκίνηση Κέντρου ελέγχου...
 - διαφορετικά σαρώστε ένα δάχτυλο για να εμφανιστεί το Biomeenu και επιλέξτε Κέντρο ελέγχου... (παράκαμψη του επόμενου βήματος).
- Πραγματοποιήστε τον έλεγχο ταυτότητας (σαρώστε το δάχτυλό σας ή πληκτρολογήστε τον κωδικό πρόσβασης) και κάντε κλικ στην επιλογή Υποβολή.
- Μεταβείτε στη Βοήθεια > Περιήγηση προϊόντος.

6.5. Διαχείριση άλλων χρηστών

Ως διαχειριστής, μπορείτε να διαχειριστείτε άλλους χρήστες στο Protector Suite 2009. Μπορείτε να ορίσετε ή να διαγράψετε ένα νέο χρήστη και να διαγράψετε, να εισάγετε ή να εξαγάγετε δεδομένα χρήστη.

Για τη διαχείριση άλλων χρηστών:

1. Μεταβείτε στη σελίδα
 - Έναρξη > Όλα τα προγράμματα > Protector Suite > Κέντρο ελέγχου

- διαφορετικά κάντε δεξί κλικ στο εικονίδιο στη γραμμή εργασιών και επιλέξτε Εκκίνηση Κέντρου ελέγχου...
 - διαφορετικά σαρώστε ένα δάχτυλο για να εμφανιστεί το Biomenue και επιλέξτε Κέντρο ελέγχου... (παράκαμψη του επόμενου βήματος).
2. Πραγματοποιήστε τον έλεγχο ταυτότητας (σαρώστε το δάχτυλό σας ή πληκτρολογήστε τον κωδικό πρόσβασης) και κάντε κλικ στην επιλογή Υποβολή.
 3. Μεταβείτε στην επιλογή Ταυτότητα και κάντε κλικ στη σύνδεση Διαχείριση άλλων χρηστών... .
Ή
Κάντε κλικ στο κουμπί χρήστη δίπλα από τη γραμμή πλοήγησης.
 4. Επιλέξτε έναν χρήστη και επιλέξτε μια ενέργεια χρησιμοποιώντας τα κουμπιά του μενού.